

# GİRİT ADASINDAKİ ATLANTİD

Henri de Saint-Blanquat

Bundan 3000 yıl önce, Ege Denizindeki Thera Adasında, Krakatoa Volkanının patlamasına benzer bir patlama olmuştu. Bu olay, Giritteki Minos medeniyetine belki de bir ölüm darbesi indirmişti. Bir İngiliz arkeoloğunun bu konudaki düşüncesi, kaybolmuş bir kита efsanesinin nasıl doğduğunu izaha yarar.

**B**ütün bunlar, ancak birer hipotezdir. Ortada, her hangi bir historik veya arkeolojik delil yoktur. Bununla beraber, açığa çıkarılmış olan bazı olaylar, efsaneyi teyid eder niteliktedir ve Girit uygarlığının son çağları, belki de kısmen aydınlanmış oluyor. Öte yandan, bu uygarlık ve onun sonu, muhtemelen, Atlantid efsanesinin doğuşuna sebep olmuştur. Bunun için, Atlantidi, Platon'un iki dialogunda söylediği ve Herkül sütunlarından uzakta olmadığı yerde, yani Ak Denizde aramalıdır.

1967 yılında Thera (Santorin) adasında bulunmuş olan arkeolojik eserler, bu konu üzerine dikkati çekmişti. Burada, volkanik küller altında, ev kalıntıları meydana çıkarılmıştı. Bu evlerde, Girit eserleri, daha doğrusu Minos eserleri görülmüştü ki bu da, Minos uygarlığının kuvvetli bir etkisi sayılabilir. Daha önce ise, geologların, volkanologların ve oseanografların yapmış oldukları araştırmalar, nitelikleri itibarile, dikkati bu küçük volkanik ada üzerine çekmiş bulunuyordu. Buradaki araştırmalar, Atlantidin Giritte olduğu hipotezini güçlendirmişti ki bu hipotez de, içinde bulunduğumuz yüzyılın başlangıcında ortaya atılmış ve 1939 yılında tekrar ele alınmıştı. Bu gün, bu konu tümü ile İngiliz arkeologu ve Hellen eserleri bilgini J. V. Luce tarafından yeniden ortaya konmuştur. Bu yazıda, biz onun düşüncelerine ve hipotezlerine dayanacağız.

Ancak, işleri birbirile karıştırmamalı. Giritteki Minos uygarlığı, ve onun sonu, onun kapsadığı

Bir çok bilginler, vaktiyle bir Atlantid kıtasının var olduğuna inanıyorlar, onun çok büyük bir deprem sonunda denize gömüldüğünü ileri sürüyor'ar. Bu depremin hangi tarihte olduğuna ve Atlantid kıtasının nerede bulunduğu na dair ileri sürülen düşünceler birbirini tutmadığı için, kesin bir karara henüz varılamamış, Atlantid konusu üzerine çok yazılar yazılmıştır. Bu yazılardan birisi, Bilim ve Teknik Dergisi, Sayı 14, Aralık 1968 nüshasında yayınlanmıştır. Bu defa, aynı konu üzerine yazılmış başka bir yazıyı sayın okuyucularımıza sunuyoruz.

alan, kendi başına bir konudur, onu Atlantide dokunmadan da inceleyebiliriz. Atlantid, kendi başına bir problemdir ve arkeolojik bakımdan başlangıç devrindedir henüz. Giritin Atlantid ile ilişkisi, ihtimalidir ve ayrı bir iştir. Şunu kabul etmeliyiz ki, konu incelenmeye muhtaçtır.

En başta, arkeolojik bir muamma vardır. Bunu çözmek için, çağımızdan önce XV-ci yüzyıla uzanan Minos uygarlığının derinliklerine inmek gerektir.

## BİR DÜNYANIN SONU

Milattan önce 1500 yılına doğru, Girit Adası, Doğu Akdeniz bölgesinde dünyanın en büyük uygarlıklarından birisine sahipti. Girit, o zamanın büyük devletlerinden birisiydi, onu Yeni Mısır İmparatorluğu ile ve tam bir genişleme çağında da Hittit, Mitani, veya Babil devletleri ile bir seviyede tutmak doğru olur.

Ancak, Girit devletiyle zamanın öteki devletleri arasında esaslı bir fark vardır ki o da, deniz durumudur. Minos devleti, kontinental (kıtaya bağlı) olmayan ilk devlettir. Mısır, Mesopotamya, Hittit devletleri, birer kита imparatorlukları idi. Giritin ise, her şeyden önce, donanması vardı. Rodos, Thera, Cyther, Keos ve Milet, Giritin birer sömürgesiydi. Giritliler; bütün Doğu Akdenizde deniz trafiği kurmuşlardı ki bu da, Yunandan Mısıra, Suriyeden Sicilya Adasına kadar uzuyordu. Girit toprakları, öteki büyük devletlerinkine nazaran

Knossos sarayında taç giyme salonu. Bir yunan Mikenya dinastisinin iktidarda bulunduğu son devrelere aittir. Minos uygarlığı bu sıralarda bir ölüm darbesi yemisti.







Milattan önce 15. yüzyılda Girit devletinin durumu. Deniz ticaret yolları ve Minos kuşullarının bu'undukları yerler.

Giritin güney kıyıları yakınındaki Phaestos sitesindeki saray ve müstemi'atı. Knossos sarayı hariş, bütün Minos sarayları gibi bu saray da Milattan önce 5. yüzyılın başlarında yıkılmış ve bir daha tamir edilmemiştir.

küçüktü. Bununla beraber, muhterleri büyüktü. Giritin ekonomik gelişmesi, Milattan önce XV-inci yüzyılda en yüksek seviyeye ulaşmıştı:

Bütün bunları, arkeolojik araştırmalar göz önüne koymuştur. Ünlü İngiliz arkeologu Evans'ın yirminci yüzyıl başlangıcında yaptığı kazılardan sonra, kazılar ve araştırmalar gerek Giritte, gerekse ona komşu aralarda devam edip gitmişti. Kazı ve araştırmalardan anlaşıldığına göre, Milattan önceki bütün XVI-ncı yüzyıl boyunca ve XV-inci yüzyılın başlangıcında, yapılan saraylar daha gösterişli, villalar daha çok ve güzel olmuş, nüfus kalabalığı da artmıştı. Durum Giritte böyle olduğu gibi, Yunan Adaları veya Anadoluda bulunan siteler de, Minos gelişmelerine paralel olan bir ilerleyiş içerisinde bulunmuşlardı.

Ve birdenbire, bütün bunlar bir anda ortadan kayboldu, ne varsa yıkıldı.

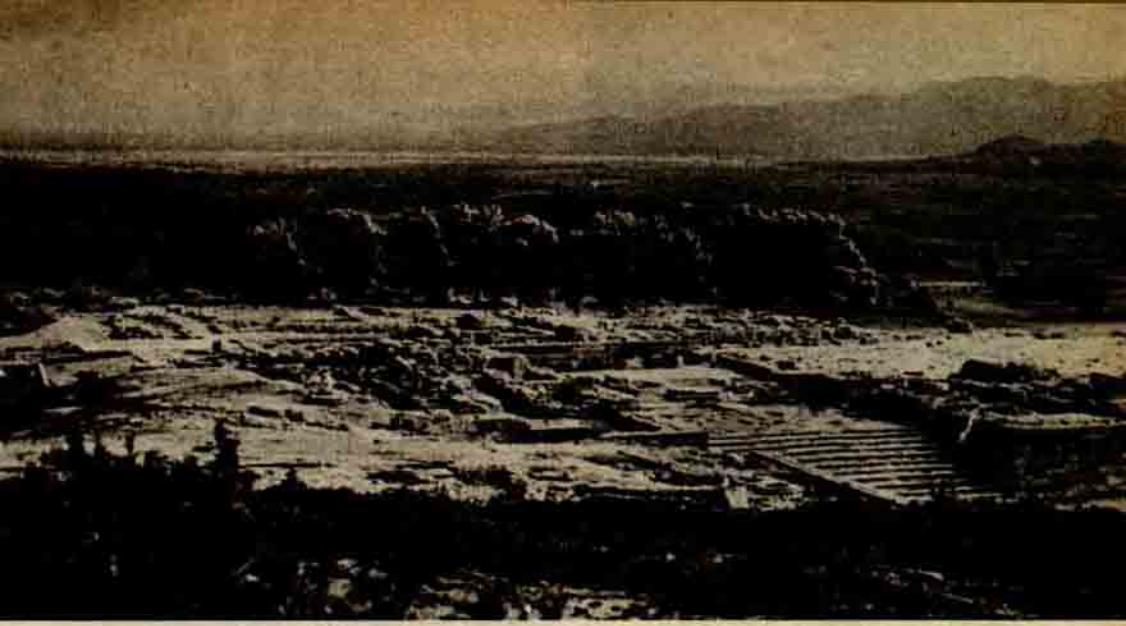
Arkeolojik toprak katları, yıkıntıyı iyice göz önüne koydu. Meselâ Giritte, Knossos baş sitesinde, yıkıntının Milattan önce 1570 yılında vuku bulduğunu anlaşıyor. Buradaki bir saray harap olmuş ve bunun, bir yer depremi sonucunda yıkıldığı düşünülüyor. Sözü geçen bu deprem felâketi burada daha başka görünüyor. Oyleki, yıkıntı genel ölçüde olmuş gibidir. Knossos hariş olmak üzere, Giritteki bütün saraylar, diğer şehirlerin büyük kısmı ile köyler çökmüştü. Bu toprak katından daha sonra gelen katlar, hü'zün vericidir. Bunlardan anlaşıldığına göre, yıkılan saraylar sonradan bir daha hiç t'amiir görmemiştir. Köyler ise, bilhassa Gi-

ridin Doğusunda ve ayrıca orta kısımlarında, depremden sonra terk edilmiş gibi görünüyor. Batı kısımlarda ise, genellikle köylerin yeniden kurulduğu ve önemli bazı köylerin sonradan büyüdüğü bile görülmektedir ve hatta, yeni köylerin kurulduğu da anlaşıyor. Sanki, yıkılan bir bölgenin halkı, öteki bölgeye göç etmiştir.

Knossos sarayı yeniden işgal edilmişti. Oysa, dekor değişmişti. Burada kurulan sonraki yaşayış, önceki kadar kolay ve gelişmiş değildi. Daha ziyade, buraya savaşı bir hava hâkim olmuştu. Yıkıntıdan sonra gelen katlarda bulunmuş olan yazılar, önceki gibi olmayıp, değişikti. Önceki yazının ne olduğu henüz anlaşılmamış ise de, sonrakinin Grek yazısı olduğu meydana çıkmıştır. Buna göre, büyük yıkıntıdan sonra, Knossosda Mikenyalı Grekler hâkimiyet kurmuşlardır. Saraydaki taht salonu yeniden tertiplenmişti. Burada, mitolojik «griffon» yaratıkları ile süslenmiş bir duvar freski bulunmuştu ki, buna daha sonraları Pylos'daki Mikenya sarayında da rastlandı. Çanak ve çömlek motiflerinde de gene değişiklikler görülüyor. Deprem ve yıkımdan önceki birinci Mikenya stilinden sonra, ikincisi gelmektedir ki bunda, mübalağalı şekillendirme çabaları göze çarpıyor ve sanat tarzı daha sınırlıdır. Bu stile, uzmanlar «palatial» (saray) stili diyorlar.

Giritte vukua gelmiş olan tahribat bölgesinin hudutları yaygındır. Attika açıklarında ve Sunion burnundan 24 kilometre uzaklıkta bulunan Keos Adasında Amerikalıların yaptıkları kazılar öyle





gösteriyor ki, bu deprem felâketi, buradaki Minos kolonilerine kadar gelmişti. 22 metre uzunluğunda ve 17 metre genişliğindeki bir yapı, yıkılmıştı. Bodrumlarda ve yer altı bölmelerde arkeologlar bir çok kalıntılar bulmuşlardı ki bunlar da, çanak-çömlek, duvarlardan kopup düşen fresk parçalarından ve diğer bir çok eşyadan ibaretti. Bunlar, öyle anlaşıyor ki, deprem esnasında binanın üst katlarından aşağı düşmüşlerdi. Bol sayıdaki Minos veya Minos tarzındaki çanak-çömlek, fresklerin stillerine bakılırsa, buralarda Girit tesislerinin bulunduğu anlaşılır. Eşyanın stil itibarıyla çağı, buradaki yıkılışın Girit sarayları ve şehirleri ile aynı anda vukua geldiğini gösteriyor. Bu çağ, birinci Minos devrinin sonlarıdır. Daha sonra ise, Mikenya etkisi hâkim olmaya başlıyor.

Aynı durum Rodos Adasında da görülmektedir. Buradaki Trianda sitesi kalıntıları da Minos tarzındaki yapılardır. Burada kurulmuş olan binalar, evler, büyük ölçüde hasar görmüşlerdir. Deprem felâketinin zamanını gösteren eşya burada da bulunmuştur: bunlar hep Birinci Yeni Minos çağının en sonlarına ait ev eşyasıdır.

#### YANAR DAĞLARDAN ANLAŞILANLAR

Yukarda sözü geçen durumun, bu bölgelerde iktidarı ele alan Mikenyalıların etkisiyle yaratıldığı düşünülmektedir. Girit ile temasa gelmeden önce, belki de Giride yerleşmiş olan Greklerin, ticari ve barış sever bir uygarlığa sahip oldukları muhtemel.



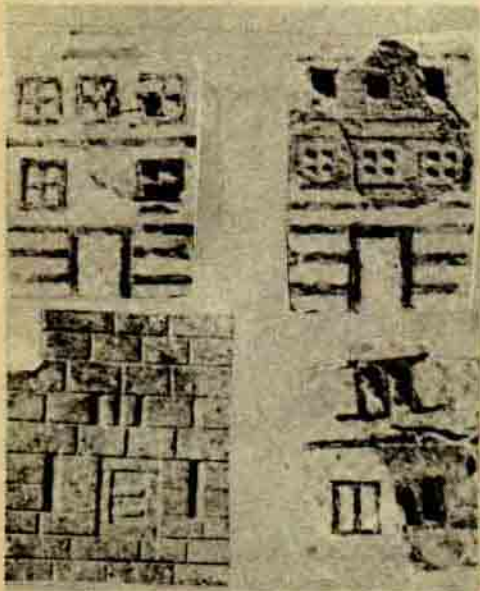
Girit doğusundaki Plakastro sitesinde meydana çıkarılan bir vazo. Vazo üzerindeki nakışlar, yıkımdan önceki ve «deniz stili» denen stildedir ve Minos dekoratörleri tarafından çok kullanılan bir ahtapot resmi ile süslenmiştir.

Thera'daki bir kül yığını içerisinde bulunan ve Minos zemininin koyu renk katı üzerinde bulunan 1,5 metre genişliğinde bir duvar.





Thera'daki bir kül yığını içerisinde bulunan ve Minoş zemininin koyu renk katı üzerinde bulunan 1,5 metre genişliğinde bir duvar.



Thera'daki Minoşların evlerinden kalan parçalar. Knossos'da bulunan çini ve fil dişinden plakalar. Gölgeli yatay oyuklar belki de ağaç kakma idi. Bunun izlerine Thera kazılarında rastlanmıştı.

dir. Bazı arkeologlar, iktidarın fazla zor kullanılmadan ele alındığını tahmin ediyorlar.

Oysa, her yerde aynı anda vukua gelen bu tahribat, bilakis, gayet şiddetli bir çatışma sonucunda olabilir, ve böylece, yukarıda ileri sürülen hipoteze uymaz. Diğer taraftan, bu kadar gelişmiş bir uygarlığın kurucuları, Ak Denizdeki deniz ulaştırmasının hâkimleri, her halde denizdeki güvenliği ve şehirlerinin savunmasını sağlayabilecek bir deniz gücüne sahipti.

Bununla beraber, Grek tarihçisi Tukidid'in yazdığı tarihten bazı yapıları hatırlamak gerekir. Bu tarihçi, Knossos'un efsanevi hükümdarı Minoş'un gayretle denizlerin korsanlardan temizlendiğini yazıyor. Ayrıca, eğer Giritlilerin şu ünlü 'deniz hâkimiyeti'nde bir masal değilse, o halde şüphesiz ki, Minoşluların ticaret filolarını himaye edecek deniz kuvvetleri ve askeri güçleri vardı her halde. Mikenyalıların Knossos'da bir hâkimiyet kurdukları, isbat edilmiş bir olaydır. Buradan ortaya bir soru çıkıyor: nasıl oldu da, Knossos kendi varlığının en üst noktaya ulaşabildi ?

En üst basamağa vardığı sırada böyle öldürücü bir darbe yemiş uygarlık örneği dünyada azdır.

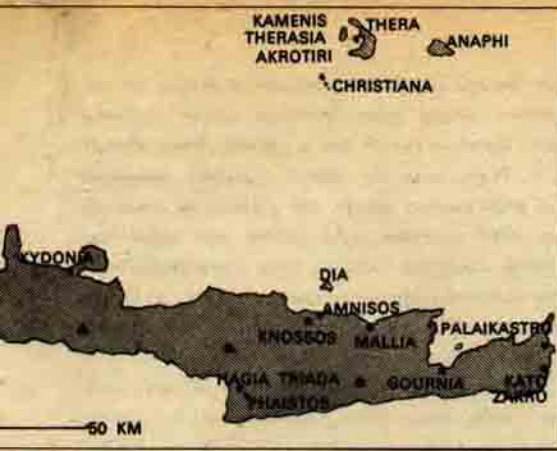
Girit hâkimiyetinin yıkılışı, varlığının sönüşü, saraylarının ve şehirlerinin boşalması sebepleri hakkında elbet bir izahat bulmak gerek. Günlerinin henüz doğuşunda bulunan Mikenyalılar, böyle bir devrimi bu kadar âni olarak yapabilirler miydiler ? Acaba, her hangi bir el onlara yardım etti mi ? Herhangi bir olay onlara destek oldu mu ? Evet, olabilir, bir şey onlara yardımcı oldu : tabii bir âfet, bir felâket.

Bu sorular ortaya çıkınca, konu arkeolojik alandan çıkarak, jeoloji ve oseanografi alanlarına geçer, ayrıca vulkanoloji içerisine girer. Burada, bir yanar dağın faaliyeti bahis konusudur ki bu da, Ege Denizinin biricik aktif yanar dağı Thera volkanidir. Thera, bu günkü durumile, ayrı ayrı büyüklüklerde olan beş ada grubundan ibarettir. Bu adalardan üçü, deniz baskınına uğramış yanar dağ krateri manzarasını göstermektedir. Diğer ikisi ise, denize gömülmüş bir kraterin ortasında bulunuyor. Ve bu da, daha sonraki çağlarda vukubulmuş yanar dağ patlamaları sonucudur. En son volkanik patlama 1956 yılında olmuştur.

#### VOLKANİK MADEN OCAKLARI

Kraterin içerisine doğru, esas Thera adası, hemen hemen devamlı bir yamaç teşkil ediyor ve bu-





Thera ve Krakatoa arasında mukayese. Bir taraftan Girit ve diğer taraftan Sonde adalarına nazaran her iki yanardağın durumu.

nun yüksekliği 250 metreyi aşar. Bu şekil ve çukur, vulkanologların 'kaldeira', yani menfez, baca dedikleri biçime uygundur. Burada, yanar dağın dışarı atıp tükettiği çamurlar üzerinde, çökük bir krater vardır. Bu krater, bu günkü haliyle, 10 kilometre uzunluk ve 7 kilometre genişlikte olup, Thera adasında ve onun karşısındaki Therasia adasında bir yarım daire şeklini göstermektedir. Böyle bir büyüklükteki krater, oldukça dikkati çekiyor, çöküntünün nasıl bir nitelikte olduğu sorunu ortaya çıkıyor. Vulkanologların vardıkları sonuçlar, Thera adasının zemin yapısı ile bunun çeşitli katları üzerinde yapılan incelemelere dayanmaktadır. Bu büyük dik yamaçların mevcudiyeti, onu teşkil eden katların birbirini nasıl takip ettiklerini incelemeğe yarıyor. Bu suretle, bir yanar dağın kat kuruluşunu (stratigrafisini) ve patlak devirlerini incelemek mümkün olmaktadır.

Daha doğrusu, indifa stratigrafisi aynı devri göstermektedir, patlaklar birbiri ardınca on yıllık fasillarla olmuştur.

Therada bir nevi madden ocakları vardır ve burada, volkanik küller işlenip Atınaya gönderilmekte, orada ise bu küllerden çok iyi kalitede bir çimento, harç, yapılmaktadır. İşletilen maddenlerden birisi 25-30 metre yükseklikte bir yamaştır. Bütün bu yükseklik boyunca, yamaç volkanik küllerden ve sünger taşından ibarettir. En çok aranan ve istenen maddeler ise, yamacın dibindedir. Onların da işlenmesi, bir çok kısımlarda, ayrı bir kat meydana çıkarmıştır ki bu da, artık volkanik kül değil, koyu renkte bir toprak ve çakıl taşlarından ibarettir. 1956 yılında önemli bir yer depremi da-



Thera ve Krakatoa arasında bir mukayese. Thera'dan bugüne dek kalanlar. Krakatoa'dan 1883 yılı öncesine nazaran kalanlar.





ha olmuştu. Deprem, mäden ocaklarından bazıları-  
rını yıkmıştı. Mesamatlı taş katının en altlarından  
harabeler çıkmıştı. Topraktan ayrıca insan kemik-  
leri, dişler ve ağaç kalıntıları bulunmuştu. Ağaç  
kalıntılarının tahlilini yapıp çağını anlamak için  
parçalar alınmıştı. Bunun, Milattan önce 1410 yıla  
ait olduğu, şöyle 100 yıllık bir hata ile, mey-  
dana çıkarılmıştı. 1967 yılında, dikkete değer bir  
şeyler daha bulundu. Bu da, dibi mesamatlı taşlara  
dayanan, dik duran bir ağaç gövdesiydi ve kömür-  
leşmiş bir halde idi. Ağacın dik durumda olması,  
onun yeşil ve canlı iken volkanik lavlarla birden-  
bire örtüldüğünü gösterir. Olayın ne zaman vukua  
geldiği yönü çok ilginçtir. Tatbik edilen C 14 iş-  
lemine göre, ağaç Milattan önce 1456-1559 yılları  
arasındaki çağa aittir. Bu tarihin tayininde, 43 ve-  
ya 44 yıllık bir hata olabilir.

Bundan başka, sırf arkeolojik amaçlarla yapı-  
lan kazılar sonuçları da vardır. Ele geçen çanak-  
çömlek kalıntıları, bunlardan bir kısmının yerli,  
bir kısmının da ithal malı olduğunu ve çağ itibarı-  
la da Yeni Minos I devrine ait bulunduğunu gös-  
termektedir. 1967 ve 1968 yıllarında Akrotiri böl-  
gesinde ve adanın güney kısmında meydana çıka-  
rılan yeni eserlere dayanarak, Yunanlı arkeolog Ma-  
rinatos bu ilk patlamanın Milattan önce 1500 yıla-  
rında vukua geldiğini tahmin etmektedir.

Yukarda görüldüğü gibi, Giritte ve Minos kol-  
onilerinde vuku bulan yıkıntılar, daha sonraları  
ve Yeni Minos birinci devresi sonlarına doğru ol-  
muştur ki bu da, muhtemelen 1470 veya 1450 yıla-  
rındadır. Birinci Yeni Minos devri, iki kısma ayrı-  
lıyor ki bunlardan birincisine 'A' devri denmiş ve  
1500 yılına kadar kabul edilmiş ve ikinci 'B' ise,  
1500 ile 1450 yılları arasındadır. Thera ile Girit  
arasındaki fark anlaşılabilir, bunun için de, The-  
radaki kül tabakalarını incelemeye devam edilme-  
lidir.

Patlayan yanar dağ, adayı, tarlaları ve evleri  
kalın bir kül tabakasıyla kapatmıştı ki bunun ka-  
lınlığı bir kaç metreyi buluyor. Öyle ki, Phira mäden  
ocaklarında bu tabaka 5,40 metredir. Kül ta-  
bakası mütecanistir ve böylece, patlamanın bir de-  
fada olduğu anlaşılmaktadır. Adanın bu sırada terk  
edilmiş olması muhtemeldir. Sonra da, yanar dağın  
faaliyeti durmuştur.

Yanar dağ bir müddettir durgun halindedir. Mäden  
ocaklarından elde edilen stratigrafik kesim şeki-  
llilerine göre, küllerin alt tabakaları üzerlerinde

yer yer buruşukluk görülmektedir. Bunların, lav akı-  
nından vücuda gelen hendekler olduğu zannedili-  
yor. Demek, volkanın oyunu oldukça devam etmiştir.

Thera, esas dış şeklini muhafaza etmektedir  
ve onun menfezi yoktur. Bir çöküntü de olmamıştı  
ve 1000 metreden daha yüksek olan yanar dağ,  
Vezüv volkanınının 1400 yıl daha sonra Herkülünüm  
ve Pompeide yaptığını aynı yapımıştı ki bu da  
bir nevi olagandır. (Thera adasının denizden en  
yüksek noktası bu gün 568 metredir).

Alt tabakanın üstünde, beş ince ve çeşitli renk-  
te tabaka daha vardır, bunların renkleri pembe,  
beyaz ve gridir. Kalınlıkları 5-30 sm. arasındadır.  
Bu katlar, daha önemsiz patlamalardan vücuda gel-  
miştir.

### DENİZDE KÜLLER

Ve en üstte, gayet kalın, ince toz gibi, beyaz  
bir kül katı vardır. Mäden ocaklarından birisinde,  
bu kül katının kalınlığı 20 metreyi buluyor ki bu  
da az sayılmaz. Adanın bazı yerlerinde ise, bu kat  
60 metreyi geçmektedir. Ancak, erozyon olayları-  
nın da bu hassas kata yaptıkları etkiyi de hesaba  
katmalıdır. İlk önce vücuda gelen kat, her halde  
daha kalın idi.

Katlar arasındaki ince ayırıcı hatlar göze çar-  
pıyor. Oysa, çok belirsizdir. Thera yanar dağı ka-  
lıntılarını incelemiş olan Fouqué ve Reck adındaki  
geologlara göre, bu hatlar, kısa indifa fasilalarını  
göstermektedir. Öyle anlaşılıyor ki bu yanar dağ,  
ilk patlaktan muhtemelen bir kaç on yıllık devreden  
sonra haylice faal bir duruma girmişti, sonuçlar  
bunu böyle gösteriyor. Yapılan başka araştırmalar  
da bunu teyid ediyor.

Doğu Ak Denizde oseanografik araştırmalar hep  
devam etti. Jeolojik sondajlar yapıldı. 1947-1948  
yıllarında, İsveç oseanografi gemisi Albatros ve  
1956-1958 yılları arasında da Amerikalıların Vema  
gemisi denizden toprak çıkarmışlardı. Bunlardan  
yirmi birinde volkanik küller bulunmuştu. Küllerin  
nereye ait olduğu tahmin edilebilir: bu küller,  
bölgenin biricik yanardağı olan Thera çevresinde-  
dir. Ancak, durumu daha aydınlatmak gerekir: oseanografılar,  
gerçekte iki bariz kül tabakası sevi-  
yesini bulmuşlardı. Bunlardan birisi, çok eskidir.  
Ve bu kat, açıkca pleistosen (dördüncü devrin bi-  
rinci çağı) zamanına aittir ki uygulanan stratografi  
sonuçunda bunun Milattan önce 23.000 yıl öncesine  
gittiği de anlaşılmıştır. Demek ki, Therada tarihten



**FURKIYE  
BİLİMSEL ve TEK  
ARAŞTIRMA KURU  
KÜTÜPHANESİ**

önce bir âfet olmuştu... Diğer tabaka ise, gayet net olarak, pleistosenen sonradır, nitekim, küller üzerinde yapılan inceleme ve tahlil, bu küllerin beyaz Thera küllerile aynı terkipte olduğunu göstermiştir. Şu halde, her ikisi de aynı indifanın mahsulüdür. Çünkü her iki kül tabakası da, Theradan 700 kilometre ötelere kadar uzamıştı. Her iki sondaj, Theradan 100 kilometreden biraz daha uzakta yapılmış ve çıkarılan topraktaki kül kalınlığı 78-212 santimetre idi, ki bu da dikkate değer.

Küllerin dağılışını gösteren bir harita yapıldı. Dağılış, bir basık daire (elips) şeklindedir ve Thera'nın güney-doğu yönüne doğru yayılmaktadır. Ve Girit adasının ortasına doğusunu kaplamaktadır. İki ada arasındaki mesafe, en kısa olarak 120 kilometredir. Bütün bu hususlar üzerinde düşünmek gerekir.

Amerikalı Ninkovitch ve Heezen, alınan sonuçlara dayanarak, Girit ortalarının ve doğu kısmının en azı 10 santimetre kalınlığında bir kül tabakası ile örtülü olduğu kanaatine varmışlardı. Bu tahmin, makul olsa gerek. Ne olursa olsun, burada İslanda bir örnek olarak ele alınabilir. Volkanik bu adada, jeologların ve volkanologların müşahedesine göre, 10 santimetre kalınlığındaki bir kül tabakası, bir çok yıllar boyunca, bir tarlanın ekilmesine engel olmuştu. Bütün bu mülâhazaları, arkeologların müşahedeleri de teyid etmektedir. Öyle ki, yıkımdan sonra, halk hep Girit'in batısına akın etmişti. Adanın bu kısmı, kül yağmuruna tutulmamıştı herhalde. Böylece, burada yaşamak ve topraktan bâzi ürünler almak mümkün olmuştu.

Bundan başka, yanardağ küllerinin Thera adası güney-doğusuna doğru yayılışı, başka bir faktöre de işaretir: bu da, indifanın en şiddetli anında rüzgârların hâkim yönü ve durumudur. Yön, Periodik Yaz Rüzgârlarının yönüdür ve bu rüzgâr, Akdenize mahsus kuzey yelidir (bunlara 'etesyen' yel denir). Bu yeller ılımlıdır ve yapılan granülo-metrik incelemeler, küllerin ve volkanik tozların oldukça yumuşak bir rüzgâr tarafından sürüklendiğini göstermektedir.

#### **3400 YIL ÖNCE COŞAN DEV DALGALAR**

Hiç şüphe yok ki, yalnız bir kül yağmuru Mi-nosululara böyle bir ölüm darbesi vurmaya yetmezdi. Pompei, Vezüv dağı'nın tam eteğinde bulunuyordu, Girit ise, Sahtorin yanardağının hemen dibinde değildi. Şu halde, yıkım için başka bir sebep olmalıydı. Gerek yakın ve gerekse uzak tarihin olayları ve ayrıca da son zamanlarda başgöstermiş bir âfet, bu sebebin ne olduğunu meydana çıkarmıştır.

Girit, öteden beri bir yer depremleri bölgesidir. Herhangi bir arkeolog, bir Girit sitesinde yıkım izlerine rasladığı vakit, bunun sebebini önceden düşünmüş olabilir. Bilinen şudur ki, tarih boyunca, Giritte Thera yanardağının bütün indifaları esnasında ayrıca yer depremleri de olmuştu. Öyle ki, 1956 yılındaki depremde, deprem şiddeti 7.8 dereceyi bulmuştu ki bu da çok kuvvetli sayılır. Oysa, felâket bununla bitmiyor. Birbiri ardından gelen sarsıntılar başka çeşit bir felâket de doğurmuşlardı ki bu da, denizin kabarmasıdır veya daha doğrusu, deniz dibi depremlerinin vücuda ge-



tirdikleri dev dalgalarıdır. Bu dev dalgalara Japonlar 'tsunami' diyorlar ve deyim dünyaca da kabul edilmiştir. (bk. Bilim ve Teknik Sayı : 25).

1956 yılında Therada vukua gelen depremlerden doğan böyle bir 'tsunami' dalgası, 80 kilometre uzaktaki adalara kadar ulaşmıştı. Dalganın yüksekliği 25-40 metreyi bulmuştu ve bu dalga, direkt olarak çarptığı yerleri su altında bırakmıştı.

Krakatoa yanar dağında oluveren o ünlü patlama, ortaya başka bilgiler de atmıştı. Bu volkan, Java ile Sumatra arasındaki boğazda bulunuyor. Aynen Thera yanar dağında olduğu gibi, bunun da menfezi etrafı 'kaldeira' denen bir çukurlukla çevrilidir. Vulkanologlar, bu iki adalar grubu arasında çok benzerlik görüyorlar.

İki yanar dağ arasındaki fark şudur ki, Krakatoa yüzyıllarca önce değil, ancak 1883 yılından itibaren faaliyete geçmiştir, felâketli bir indifa yapmıştır. Bu felâket iyice bilinmekte ve hatırlanmaktadır. Olayın bütün safhaları gözetlenmiş, yazılmış ve sonuçları incelenmiştir. Bunu örnek alarak, vaktiyle Therada vuku bulan âfet hakkında fikir edinmek mümkündür.



Girit güneyinde Hagera Triada sitesinde iki kanalizasyon kalıntısı. Bunlardan sağdaki, Milattan önce 2000 ve soldaki de 1600 yılına aittir. Platonun yazılarında, Atlantid'in hamamlarından söz edilmektedir.



Girit kuzey kıyılarında Niru harabeleri. Deniz buradan uzak değildir. Denizin taşması buradaki kıyı binalarını kolaylıkla yıkması olabirir.

Krakatoa patlak verdiği zaman ortalık karanlık olmuş, kül yağmuru düşmüş ve patlamaların sademesile 160 kilometre uzaktaki pencereler kırılmış ve duvarlar yarılmıştı. Bunlarla beraber, kabaran deniz ve dev dalgalar, boğazın her iki tarafında 300 köyü basmış ve 50-80 kilometre kadar içerlerdeki araziye su altında bırakmıştı. Dev dalgaların ortalama yüksekliği 15 metreyi bulmuştu. Bazı yerlerde ise muhtemelen 36 metreye çıkmış idi. Dalganın hızı 140 kilometre/saat tahmin ediliyordu. Bir hücum botu kıyından 3 kilometre öteye karaya sürüklenmişti. Ölenlerin sayısı 36.380 idi.

Thera üstündeki krater çukuru (kaldeira), Krakatoa çukurundan daha büyüktür, aynı zamanda daha derindir. Thera yanar dağının fırlatmış olduğu kül miktarı, zaman geçmesine rağmen, daha çoktur. Bir kısmını erozyon süpürmüştür. Girit, yanar dağdan 120 kilometre uzaklıkta olduğu halde, Java ve Sumatra Krakatoa volkanına daha yakındır ve aynı zamanda, Girit çevresindeki deniz derinliği daha fazladır. Bu sebeple, dev dalga burada daha hızlı yuvarlanmıştır.

İleri sürdüğümüz hipotezi destekleyenler, Minos medeniyetinin çöküşünü şöyle izah ediyorlar : yükseklikleri onlarca metre olan dev dalgalar, 150-160 kilometre/saat hızla yuvarlanarak Giritin kuzey ve doğu kıyılarına çarpmış ve belki de güney kı-





Thera'da volkan küllünden setler. Bunların yükseklikleri 30 metreyi buluyor. Fotoğrafın gölgeli kısmında diplerde görünen zemin, daha koyu renktedir ve Minos zemini seviyesidir.

Milattan önce 1500 yılına doğru ilk defa patlak veren volkanın yaydığı küllerin üzerinde V şeklinde oyukluklar görünüyor. Anlaşılan, volkanın faaliyetinde bir fasıla olmuş ki bu da erozyona fırsat vermiştir.

Bugünkü Thera. Krater üzerindeki göbekli menfez belki de, Girit yıkılışının Milattan önce 15. yüzyıldaki sırrını saklamaktadır. Ve belki de, Atlantik efsanesinin bazı teferruatını aydınlatabilir. Resimde ortada görünen gölgeli küçük adalar, sonradan vukua gelen indifaların eseridir.

yılarını da etkilemişti. Bu âfet, Milattan önce 1470 yılında olmuştu. Daha içerilerde bulunan Knossos, daha az hasar görmüştü. Bunun içindir ki, oradaki saray dikili kalabilmişti. Oysa, diğer bütün büyük merkezler ve kıyılar alt üst olmuştu. Bu âfete bir de kül yağmuru, deprem, salgın hastalıklar, açlık ve limanlarda batan gemiler eklenirse, maceracı Mikenyalıların nasıl gelip de ihtişamlı Knossos saraylarına yerleştikleri ve iktidarı ele aldıkları daha iyi anlaşılır. Huzursuz günlerden sonra şöyle bir manzara belirmişti her halde: yanar dağın fırlattığı yüksek sütun, belki de Giritten görülebiliyordu. Belki de, ortalık tamamen karanlıktı. Olayı teyit edecek veya etmeyecek hipotezler ne olursa olsun, araştırmalar ne sonuçlar verirse versin, bize şimdilik bir fikir veren manzara böyledir. Bu âfet, her halde Krakatoadan daha çok insanın ölümüne sebep olmuştu. Felâket, Pompeidekinden daha fena idi. Santorin ve Minosun son günleri böyle kapanmıştı.

#### MİTOLOJİDE KALAN HATIRALAR

J. V. Luce'in dediğine göre, bu âfet Yunan mitolojisinde izler bırakmıştır. Ancak, bundan fazla bir şey kalmamıştır, çünkü bütün bu hadiseler, Mikenya uygarlığının henüz emeklediği devreye raslamaktadır. Bununla beraber, Yunanistanın bazı yerlerinde ve bazı adalarda, Zeus ile Poseidon arasında bir savaş efsanesi hatırlanmaktadır. Bu savaşta, denizler tanrısı Poseidon, mağlup olmuş ve intikam almak için suları büyük dalgalar halinde topraklara saldırmıştır. Burada, bir de Argonotlar ve altın posteki efsanesinden bir parçayı ele alalım: Argonotlar, Giritten kuzeye doğru giderken, yoğun bir karanlık içerisinde kalmışlardı. O sırada buldukları nokta ise, Girit ile Santorin arasındaydı ki buda, duruma uygun düşmektedir...

Diğer hatıralar da, Mısırda muhafaza edilmiştir, böylece şu ünlü Atlantid'in başlangıcı oraya dayanıyor.



Platonun yazdıklarına göre, Atlantide dair hikâyeler, hükümdar Solon tarafından Mısır yapıldığı bir seyahat esnasında toplanmıştı. Çok muhtemeldir ki, Platon bu işe bir az da kendi sözlerini karıştırmıştır. Ancak, şunu da kabul edelim ki, Atlantid efsanesi, bütün efsanelerde olduğu gibi, bir gerçeklik çekirdeğine sahiptir. Bu çekirdek ise, Girit'tir, onun tarihidir ve onun Yunanistan ve Mısır'a olan ilişkileridir ve nihayet, Girit'i yıkan o felâket olayıdır.

Mısır ile Girit arasında yüzyıllar boyunca ilişkiler olmuştu. Mısırdaki kutsal böcek böcekçükleri Giritte bulunmuştu ve buna karşılık Girit vazolarına da Mısırdaki resimleri, bundan başka, bazı Mısır yazıları ve resimleri, aklı Girit'i getiriyor. Bunlardan bir örnek, vezirlerden Rekhmire'nin Thebes'deki mezarındadır. Girit'in varlığı iyice biliniyordu. Şimdi bizi ilgilendiren Milattan önceki 16 ve 15-ci asırda bazı Mısır hattat öğrencilerine Keftiu denen Girit yazısı hakkında bilgiler verildiği anlaşılıyor.

Eski Mısırlılar, oldukça evcil adamlardı. Çünkü o zamanlar Mısır dünyanın merkeziydi ve bunun için, orada kalınmalı ve orada yaşamalı idi. Karaya bağlı bu adamlar, bir bakımdan, denizci olan Minosluların tersi idi. Ve bunun için, şüphesiz ki Girit Mısırlılar için uzak bir ülkeydi. O kadar uzak sayılıyordu ki, Platon efsaneleri kopya ederken, neredeyse Atlantik Okyanusunu aklına getirmişti. Gerçekte ise, Girit İskenderiye'nin 700 kilometre kuzey-batısındadır. Hatta, fatihlerden Tutmosis III zamanında bile, bir Mısırlı Girit'i çok uzak bir yer saymaktaydı. Görülüyor ki, geçmiş zamanlarda, Atlantide kadar olan mesafe gözlerde büyütülmüştü.

Time ve Kritiasda iki diyalog vardır ki orada Platon Atlantid'i tarif ediyor ve heyecanlı tafsilat veriyor. Mesefâ, diyor ki, Atlantid adasından diğer adalara ve oradan da karşıdaki bir kıtaya çıkılabilirdi. Bu sözler genellikle öyle tefsir edilmişti ki güya orası bir Atlantik Kıtası imiş ve oradan da Antillere ve sonra da Amerikaya gidilebilirmiş. Ama, böyle bir tarif Girit'in Mısır'a nazaran jeografik durumuna da uygundur, çünkü Girit Ege Denizi adaları yolu üzerindedir ve oradan da, gerçekten bir kıtaya gidilir, oysa bu kıta, kontinental Yunanistandır. Bu durum bizi Milattan önceki ikinci bin yıla götürür. Diyaloglarda, bir de çok adalar

ve hatta kıta üzerine yayılmış Atlantid'in iktidarı söz konusu olmaktadır. Böyle bir Atlantid, Girit statüsüne tamamen uygun düştüğü gibi, Minos iktidarı ve hâkimiyeti de bu tariflere uygun düşen o zamanın biricik egemenliğidir.

Daha sonra Platon, bir limandan, gemilerden, stadiümdan, mükemmel hamamlardan ve öküz adaklarından söz ediyor. Buradan, Atlantide Poseidon tapınağında yapılan silâhsız, oysa kement ve ağla uygulanan boğa güreşleri aklı geliyor. Bu manzara, Minosluların boğa yakalama resimlerine uygun düşüyor. Nihayet, bazı yerlerin tarihi de Knossos ve Phaistos mevkilerini andırmaktadır.

Ayrıca, Atlantid adı üzerine de ileri fikirler ortaya atılmaktadır. Grek mitolojisinde, dev çüseli Atlas, gökleri omuzları üzerinde taşıyordu. Bundan başka, Mısır dilindeki 'Keftiu' sözü, 'Keft' kökünden geliyor ve bunun anlamı da baş veya sütun başıdır. Eski Giritliler kutsal sütunlar dikerlerdi. Buradan bir soru çıkıyor: acaba, Atlantis sözü, Mısırlıların Keftiu sözünün bir uygulaması mı? Her ikisinde de bir sütun, taşıyıcı bir dayanak anlamı vardır. Çok dağınık olan Girit, Mısırlıların nazarında gökleri taşıyan bir sütun mu idi?

Neyse, çok uzaklara gitmeyelim. Karşımızda esasen bir hipotezler demeti vardır ve bu hipotezler birbirinden merak uyandırıcıdır.

Oradaki hipotezler, tam bir kanaat veremiyor. Bunlarda bazı çelişmeler de vardır. Ne de olsa, öyle anlaşılıyor ki, Milattan önce 1500 ve 1450 yıllarında Therada her halde dehşetli bir volkanik afet olmuştu. Bu afetten, muazzam bir su baskını doğmuştu. Öyle ki, Giritteki vâdilerden birisinde ve deniz seviyesinden 250 metre yüksekte sünger taşından yapılmış bir yatak bulunmuştu. Hayret uyandıran Knossos medeniyetinin bir ölüm darbesi yemiş olması muhtemeldir. Ve gene muhtemeldir ki Platonun iki diyalogu, bize bir olaydan kalan hatıraları, bir gün ve bir gece süren felâket sonunda denize gömülen bir medeniyetin hikâyesini nakil etmektedir. Geçen yüzyıllar, bunları mübalağalı ve deforme bir şekilde bize getirmiş olabilir. Platonun dediğine göre, Atlantid şiddetli depremler ve su baskını sonucunda batmıştı.

Science et Avenir dergisinden Çeviren :

Hüseyin TURGUT