

Satranç

Kıvanç Çefle [btsatranc@tubitak.gov.tr]

Geçerken Almak

1960-1961 dünya satranç şampiyonu Litvanyalı Mikhail Tal (1936-1992) atak satrancın gelmiş geçmiş en büyük dehalarından biri kabul edilir.

Beklenmedik anlarda yaptığı doğaçlama fedalar, içinden çıkılmaz görünen komplikasyonlarla dolu pozisyonlar onun tarzının başlıca özellikleridir. Rakipleri, Tal'in yarattığı sonu gelmez varyantlar labirenti içinde kaybolurken o bir şekilde karmaşadan zaferle çıkıyordu. Sık sık yatağa düşmesine neden olan kronik böbrek rahatsızlığı, alkol ve sigara alışkanlığı Tal'i yalnızca 55 yaşında iken satranç dünyasından ayırdı.

Yaratıcı ve renkli oyun tarzıyla "Mişa" ya da "Riga sihirbazı" satranççıların en sevdiği oyuncularından biri ve öyle kalmaya da devam edecek.

Bu kadar övgüden sonra herhalde onun unutulmaz oyunlarından birini sunacağımı düşündünüz. Ne yazık ki hayır.



*"İki türlü feda vardır:
Doğru olanlar ve benimkiler."*
Mikhail Tal

Satranç oyununun en ilginç hamlelerinden birinin, piyonlara özgü "geçerken alma" (en passant) hamlesinin Tal'in avuçlarından bir galibiyetin kaçmasına nasıl yol açtığını göreceğiz. Usta, bu kez yalnızca beraberlikle yetinmek zorunda kalıyor.

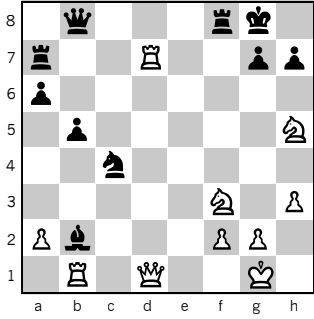
Şimdi 1957 yılına, Moskova'da yapılan 24. Sovyetler Birliği Şampiyonası'na gidelim. Tal'in *Yaşamım ve Oyunlarım* isimli kitabında yazdığına göre, Antoshin ile oynadığı parti belki de şampiyonanın en güzel partileri arasında yer alabilirdi.

Eğer o göz aldanması olmasaydı.

Oyunun ilk 24 hamlesinden sonra ortaya çıkan pozisyonda sıra beyazlarla oynayan Tal'daydı (Diyagram 1).

Diyagram 1

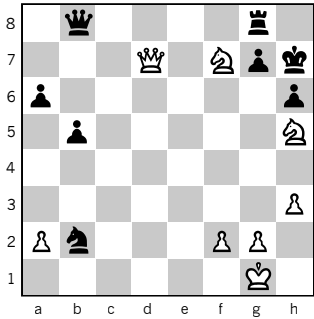
Tal - Antoshin
24. Sovyetler Birliği
Şampiyonası, 1957



Beyazlarla oynayan Tal, bu pozisyonda g7'yi savunan fil kalite fedasıyla ortadan kaldırmaya karar verdi:

25. Kxb2! Axb2 26. Vd5+ Şh8 27. Vd4 Kxd7 28. Vxd7 Kg8 29. Ag5 h6 30. Af7+ Şh7

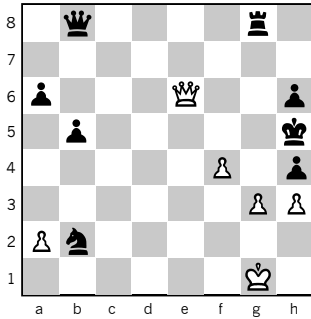
Diyagram 2



Tal bu pozisyonda (Diyagram 2) önce 31. Vf5+ oynamayı düşündü, ama yaptığı hesapların sonucunda bu devam yolunu oynamaktan vaz geçti. Acaba neden? Çünkü 31. Vf5+ g6 32. Vd7 gxh5 33. Ag5+ Şg6 34. Ve6+ Şxg5 35. g3! h4 36. f4+ Şh5 zorunlu hamleler dizisinden sonra 37. g4+ hamlesini göremedi (Diyagram 3).

Aslında hamleyi görmüştü, ama zihni ona bir oyun oynamıştı: Piyonun hâlâ g2'de olduğunu sanıyordu, dolayısıyla 37. g2-g4 hamlesinden sonra siyah 37... h4xg3 e.p. (geçerken alma) ile matı önleyebilecekti. Oysa 37. g3-g4+ Kxg4 38. Vxg4 mat!

Diyagram 3 (Analiz)



Diyagram 2'ye geri dönelim. İşte bu zihin sürçmesi sonucunda Tal **31. h4** hamlesini tercih etti ve oyun beraberlikle bitti: **31... Vc8 32. Af6+ Şg6 33. Axc8 Vxd7 34. Ae5+ Şh7 35. Axd7 Şxg8 36. Ac5 a5 37. Şf1 Ad1 38. Ae4 b4 39. Şe2 Ab2 40. Şd2 a4 ½-½.**

Oyundan sonra diğer oyuncular 37. g3-g4+ hamlesini ona gösterdiğinde, Tal kendi sözleriyle "paramparça" oldu. Yine de 14/21 skorla turnuvayı birincilikle bitirdi. Bu sırada 20 yaşındaydı ve o zamana kadar Sovyetler Birliği Şampiyonası'nı kazanmış en genç oyuncuydu. Üç yıl sonra dünya şampiyonluğu maçında Mikhail Botvinnik'i

yenerek bu sefer de o zamana kadar dünya şampiyonu olmuş en genç oyuncu unvanını kazanacaktı.

Tal'ın de başına dert açan en passant hamlesi özellikle oyunu yeni öğrenenlerin kavramakta en zorlandığı hamlelerdendir. Başlangıç karesinde duran bir piyonun çift kare sürüldüğünde, sanki tek kare sürülmüş sayılarak komşu sütunda bulunan rakip piyon tarafından alınmasıdır. Bu ayrıcalıklı hamlenin, çift sürme hamlesinden hemen sonra yapılması gerekir. Araya başka hamleler girdikten sonra yapılamaz.

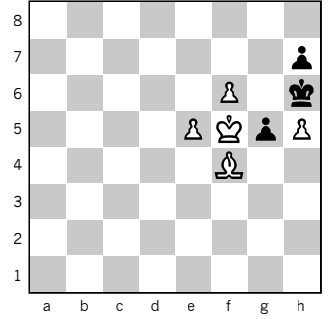
"Geçerken almak" tahmin edeceğimiz gibi problem kurgucuların da ilgisini çekmiştir. Özellikle retrograd analiz problemlerinde en passant'in özel bir yeri vardır. Şimdi göreceli olarak öncü örneklerden birini sunuyoruz (Diyagram 4).

Pozisyonun geçmişine yönelik bir değerlendirme yapmazsak, kırk yıl da düşünsek bu problemi çözemeyiz. Aslında diyagramın altında çok önemli bir ipucu verilmiş: "Beyaz oynar ve üç hamlede mat eder." Yani son hamleyi siyah yaptı!

Peki bu hamle neydi?

Diyagram 4

Viktor V. Pelikan
Shahmatnyj Listok, 1862



Beyaz oynar ve üç hamlede mat eder.

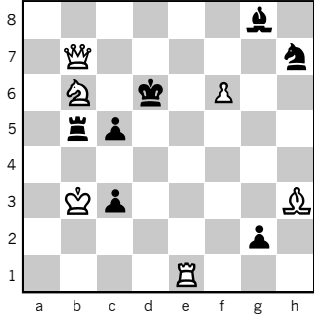
Siyah şah zaten dolu olan g5, h5 ve h7 karelerinden ya da beyaz şahın denetimi altındaki g6'dan h6'ya gelmiş olamaz. Peki ya g7? Hayır, çünkü o zaman f6'daki beyaz piyon şah çekmiş olurdu, oysa piyonun f6'ya gelmeden önce bulunabileceği e5, f5 ve g5 karelerinin hepsi dolu. O halde son hamleyi siyah piyon yaptı, ya g6'dan ya da çift sürülerek g7'den g5'e geldi. Birincisi olamaz, çünkü g6'da zaten şah çeker haldeyken hamle yapamazdı. Her şeyi dışladığımıza göre, son hamle g7-g5 idi. Bu da h5'teki beyaz piyona "geçerken alma" fırsatı verir.

O halde çözüm: **1. h5xg6 e.p.+! Şh5 2. g6xh7 Ş≈ 3. h8=V mat**

Şimdi biraz daha çetin bir örnekle devam edelim (Diyagram 5).

Diyagram 5

Matti Myllyniemi, 1955



Yukarıdaki pozisyona ulaşılmadan önce oynanmış son beş hamleyi bulunuz.

Diyagram 5'te son hamleyi siyahın yapmış olduğunu görebiliyoruz: Hem b5'teki kalesi, hem de g8'deki filiyi şah çekmiş. Yani bir çifte şah (double check) durumu var. Siyah nasıl bir hamleyle böyle garip bir çifte şah çekmiş olabilir? Şimdi diyagram 5'ten başlayarak, oynanmış hamleleri sondan başa doğru geri alacağız. Önerim, aşağıdaki çözümü sizin de diyagram 5'i satranç tahtanıza dizmeniz ve hamleleri bir bir geri almanız.

Çözüm: 1. ...b4xc3 e.p.+!

Yukarıdaki sorunun cevabı. Siyah, beyazın c2-c4 hamlesini yapmış c2 piyonunu geçerken almış. (Bu hamleyi geri aldığımızda c3'teki siyah piyon b4'e gelecek, c4'e de bir beyaz piyon koyacağız.)

2. c2-c4 Şe6xd6(A) +

Yani e6'daki siyah şah, d6'da duran bir beyaz atı almış.

Bu **açarak şah çekme** (discovered check) hamlesi zorunlu. Yoksa g8'deki fil başka türlü şah çekmiş olamazdı. Diğer yandan siyah şahın neden d6'da duran bir beyaz atı almış olması gerektiğini en sonda göreceğiz. Bu son hamlenin geri alınmasından sonra e6 karesine geri konulan şaha bu kez e1'deki beyaz kale ve h3'teki beyaz filin çifte şah çekmiş olduğunu görüyoruz. Ama artık tecrübeliyiz!

3. exf6 e.p.+ f7-f5

Elbette! Bu kez beyaz, siyahın çift sürülen f7 piyonunu geçerken almış. Böylece oynanmış son beş hamleyi kesin bir şekilde belirledik. Ama yine de son bir ayrıntı var.

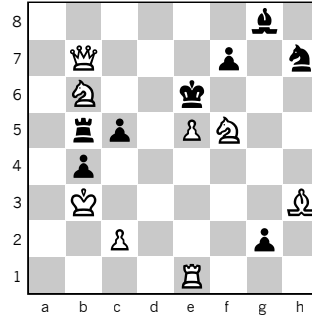
4. Af5-d6+!

F5'teki at olmadan h3'teki fil ile e6'ya gelmiş siyah şaha başka türlü şah çekilemezdi. Siyahın 2...Şe6xd6(A) hamlesinin geri alınması sırasında d6'ya koyduğumuz atın gerekliliği işte burada ortaya çıkıyor. (Ancak 4. Af5-d6 hamlesi diğer son beş hamle gibi mutlak kesinlikte değil. Atın f5'ten d6'ya gitmiş olduğu kesin, ama bu arada d6'da duran bir siyah taşı almış ya da almamış olabilir).



Hamleleri yukarıdaki sırayla diyagram 5'ten itibaren geriye aldığımızda, aşağıdaki pozisyon ortaya çıkmış olmalı (Diyagram 6)

Diyagram 6

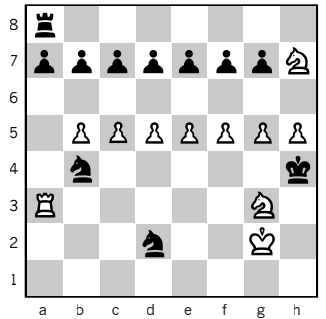


Diyagram 6'dan başlayarak 1. Ad6-d5+ f7-f5 2. exf6 e.p.+ Şxd6+ 3. c4 bxc3 e.p.+ hamlelerini oynarsak olup bitenleri farklı bir açıdan görür ve neden bu hamlelerin oynanmış olması gerektiğini daha iyi anlayabiliriz.

Son olarak beyazın "geçerken alma" hakkından en üst düzeyde yararlandığı eğlendirici bir örnek sunuyoruz (Diyagram 7).

Diyagram 7

Milan Velimirovic
Novi Temi, 1978-9,
1. Ödül



Beyaz 10 hamlede mat eder.

Çözüm:

1. Ka4 [tehdit: 2. Kxb4+ Ac(e)4 3. Kxc(e)4 mat]**1... a5 2. bxa6 e.p. b5 3. cxb6 e.p.** (3. Kxb4+? Ac4)**3...c5 4. dxc6 e.p. d5 5. exd6 e.p. e5 6. fxe6 e.p.** (6. Kxb4+? e4)**6... f5 7. gxf6 e.p. g5 8. hxg6 e.p. Ae4 9. Kxb4 Kxa6 10. Kxe4 mat!**

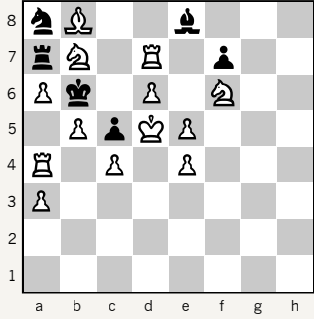
Ayın Soruları

Diyagram 8

Donald H. Hersom

İngiltere Satranç

Federasyonu Yarışması, 1933

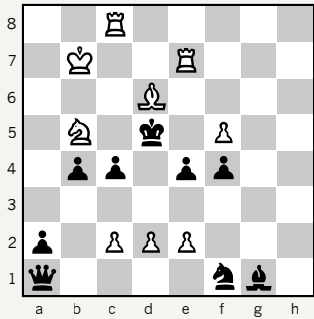


Beyaz iki hamlede mat eder.

Diyagram 9

Aleksandr G. Oreşin

Magyar Sakkelet, 1969



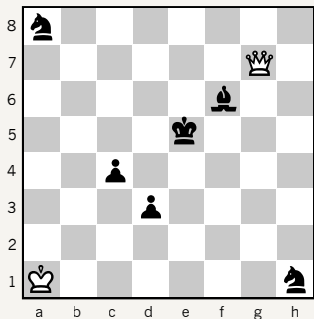
Beyaz üç hamlede mat eder.

Diyagram 10

Charles E. Kemp

The Fairy Chess Review,

1936



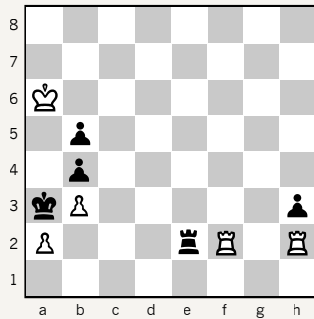
Diyagram 10'da son hamleyi siyah yapmıştı. Ancak hamlesini beğenmeyip geri aldı ve başka bir hamle yaptı. Ama öyle yanlış bir hamle yaptı ki, beyaz onu bir hamlede mat etti. Siyahın geri aldığı ve sonra onun yerine oynadığı hamleler neydi?

* * *

Geçen sayıdaki ayın sorularının çözümü

Diyagram 11

Vitali Chekhover, 1937



Beyaz kazanır.

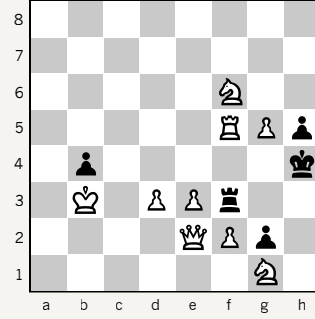
Beyaz, siyahın pat tuzağına düşmemeli. Örneğin 1. Kxe2 ve pat. Diğer yandan siyah 1...Ke6+ ve ardından sürekli şah çekmekle tehdit ediyor.

1. Şa5! Kd2! 2. Ke2! Kc2!
3. Kd2! Kb2! 4. Kc2 Kxc2 5. Kxc2 h2 6. Kc1! Ve kazanır.

Diyagram 12

Tivadar Kardos

Parallélé 50, 1950



İki hamlede mat

Hazır (ya da kurulu) matlar:

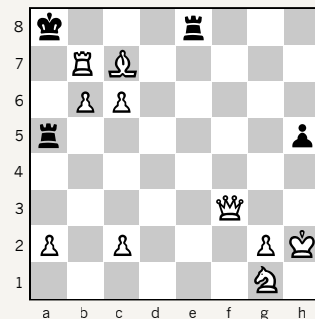
- 1...Kxf2 2.Vxf2 mat
- 1...Kf4/Kxf5/Kxe3/Kg3/Kh3 2.Vxh5 mat
- 1.Ve1! (bekleme hamlesi)
- 1...Kxf2 2.Vxf2 mat
- 1...Kf4 2.f3 mat
- 1...Kxf5 2.f4 mat
- 1...Kxe3 2.fxe3 mat
- 1...Kg3 2.fxg3 mat
- 1...Kh3! 2.Vxb4 mat!

Albino teması: Başlangıç karesindeki beyaz bir piyonun yapabileceği dört farklı hamlenin bir problemin çözümünde yer alması.

Diyagram 13

William Shinkman

Detroit Free Press, 1882



Üç hamlede mat

Üç hamlede mat

- 1. Şh1! (bekleme hamlesi)
- 1... Kd8 2. Vd5! (3. Vxa5, Vxd8 mat)
- 2... Kxd5 3. Kb8 mat
- 2... Kaxd5 3. Ka7 mat
- 1... Kc8 2. Vf5!
- 1... Kg8 2. Vd5!
- 1... Kh8 2. Vc3!
- 1... Ka6 2. Ve2!
- 1... Ka4 2. Ve4!
- 1... Kxa2 2. Vf7!
- 1... h4 2. Vh5!

* * *



Vezirin iki kaleyle düellosu. Vezir her seferinde iki kaleye birden saldırmanın bir yolunu buluyor.