



Mata Giden Zorunlu Yol

Uzun ve yorucu maçı kaybeden beyaz takımın şahı ve kalesi sohbet ediyordu.

Kale çok yorulmuştu. Yine de gülümseyerek "Olanaksız biliyorum ancak hiç hamle yapmadan mat edebilen kahraman olmak isterdim." dedi. Beyaz şah, kaleye döndü ve "Belki de değildir." diyerek gülümsedi. "Sana 1912 yılında oynanan bir oyunda bunun nasıl gerçek olduğunu anlatmamı ister misin?" dedi. Heyecanlanan beyaz kale evet anlamında hızlıca başını salladı.

Belki de değildir.

Oyunun en heyecanlı bölümü başladığında iki takımın da taş üstünlüğü yoktu. Ancak beyaz takım, merkez karelere yerleşip rakip takımın alanına geçmeyi başardığı için pozisyon olarak daha üstün durumdaydı.

Hiç beklenmedik bir biçimde beyaz takım vezirini h7 karesine oynayarak vezir fedası yaptı. Siyah şahın gidebileceği güvenli bir karesi yoktu. Tehdit eden taşı alacak başka taşı olmadığından bu fedayı kabul etmek zorunda kaldı. h7 karesine giderek beyaz veziri aldı. Bu, zorunlu hamlelerin başlangıcıydı.

Olanaksız biliyorum ancak hiç hamle yapmadan mat edebilen kahraman olmak isterdim.



Siyah takım henüz vezir fedasının neden yapıldığını anlayamadan, e4 karesindeki beyaz at, f6 karesine ilerledi ve şahı tehdit etti. d3 karesindeki beyaz filin yolu açılmıştı. Bu hamle, aynı zamanda beyaz filin de siyah şahı tehdit etmesini sağladı. Beyaz takım hem açarak şah hem de çifte şah çekmişti. Siyah şahın gidebileceği sadece h8 ve h6 kareleri vardı.

Siyah takım, beyaz takımın e5 karesindeki atını, g6 karesine oynayarak mat edeceğini görmüştü. Bu nedenle şahın h8 karesine gitmesini hiç düşünmüyorlardı.

Siyah şah h6 karesine ilerler ilerlemez, e5 karesindeki beyaz at, g4 karesine giderek şah çekti. Siyah şah, gidebileceği tek güvenli kare olan g5 karesine zorunlu olarak hamle yaptı.



Beyaz takım, h2 karesindeki piyonunu h4 karesine ilerleterek tekrar siyah şahı tehdit etti. Piyonu kale koruyordu. Bu nedenle şah, bu piyonu alamazdı. Ayrıca beyaz takımın atları da birbirlerini koruyordu. Siyah şah, f4 karesine gitmek zorunda kaldı.



Beyaz takım, saldırısına devam ediyordu. Tekrar şah çekmek için g2 karesindeki piyonu g3 karesine ilerlettiler. Siyah şah, yine zorunlu olarak gidebileceği tek güvenli kare olan f3 karesine hamle yaptı.



Beyaz takım bu sefer de fiiliyle e2 karesinden şah çekti. Beyaz takımın bütün taşları birbirini koruduğundan siyah şah hiçbir taşı alamıyordu. Gidebileceği tek güvenli kare g2 karesiydi. Siyah şah zorunlu olarak g2 karesine hamlesini yaptı.



Beyaz takım, h1 karesindeki kalesini h2 karesine ilerleterek şah çaktı. Siyah şah zorunlu olarak g1 karesine hamlesini yaptı. Siyah şah çok çaresizdi ve zorunlu hamlelerle beyazların alanına bir mknatis gibi çekilmişti.



Beyaz şah d2 karesine ilerleyerek a1 karesindeki beyaz kalenin yolunu açtı. Böylece kaleyle açarak şah çeken beyaz takım, hiç hamle yapmayan kale sayesinde oyunu kazandı.



Evet, hiç hamle yapmayan kale sayesinde oyunu beyaz takım kazandı, dedi. Bir sonraki maçta ben de bunu yapmak istiyorum.

Bu oyunun bir ekip oyunu olduğunu unutuyorsun. Siyah şaha zorunlu hamleler yaptıran bir taş değil, bütün bir ekipti. Bu yüzden oyuna ben diye değil, biz diye bakmalısın.

Gördün mü sevgili kale olanaksız değilmiş.

Tamam.

Mknatis Matı

Londra Satranç Kulübünde, 1912 yılında, Edward Lasker ile Sir George Alan Thomas arasında, resmi olmayan bir satranç maçında zorunlu hamlelerle yapılan matın adıdır.

Öykümüzde de anlatıldığı gibi mknatis matı, vezir fedasıyla başlayarak siyah şahın zorunlu hamlelerle beyaz takımın alanına tıpkı bir mknatis gibi çekilmesi sonucunda gerçekleşir.

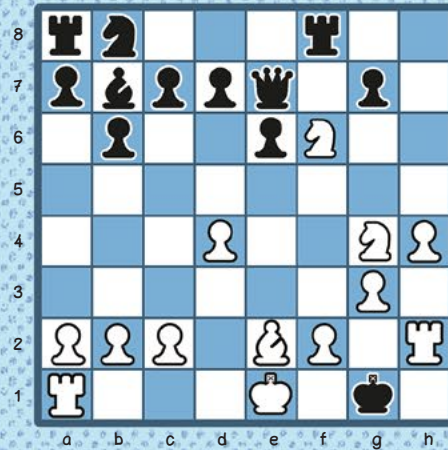
Lasker'in oyunun sonundaki mat hamlesiyle ilgili farklı görüşler olsa da mat hamlesi Şd2 hamlesidir.

Beyaz oynar.

	Beyaz	Siyah
1	Vxh7+	Şxh7
2	Axf6++	Şh6
3	Aeg4+	Şg5
4	h4+	Şf4
5	g3+	Şf3
6	Fe2	Şg2
7	Kh2+	Şg1
8	Şd2#	

Kendinizi Deneyin

Birçok oyuncu, Lasker'in Şd2 mat hamlesi yerine daha iyi bir hamlenin yapılabileceğini düşünmektedir.



Diyagramı dikkatlice inceleyerek bu mat hamlesinin ne olabileceğini bulun. Sizce hangi hamle daha iyi bir mat hamlesidir?

Beyaz oynar.

	Beyaz	Siyah
1		

Yanıt 64. sayfada.

Algül Kalay İnce
Çizim: Duygu Cigal