

İlk Avrupalı

Mart 1994'te, bir pazar öğleden sonrasında, Roma'nın 90 kilometre güneybatısında yeni bir yol için arazi çalışmaları yapılan bir yerde, Italo Biddittu'nun gözüne parıldayan bir kemik çarptı. İki yıl sonra bu ünlü arkeolog ve ben, kemiğin bulunduğu yerde yürüyorduk. Biddittu 1994 yılında niye orada olduğunu, "İtalya'da buldozerlerin çalıştığı her yerde, biz de eski birşeyler çıkar mı diye araştırırız" diye açıkladı.

İtalya'da "eski birşeyler" derken kastedilen genellikle 1500 ile 2500 yıl arası, Roma ya da Etrüsk dönemleridir. Ancak Biddittu'nun bulduğu kemik parçası cinsimizin erken dönem -800 belki de 900 bin yıl önceki- üyelerinden birine ait.

Keşiften kısa bir süre sonra, Biddittu ve İtalyan İnsan Paleontolojisi Enstitüsü'nden meslektaşları alana gidip, bir kısmı kıymıktan daha büyük olmayan yüzlerce kemik parçası toplamışlar. 1996 baharında, daha sonra Cebra-

no insanı olarak bilinecek olan kafatasının üst kısmının büyük bir bölümünü bir araya getirmişlerdi.

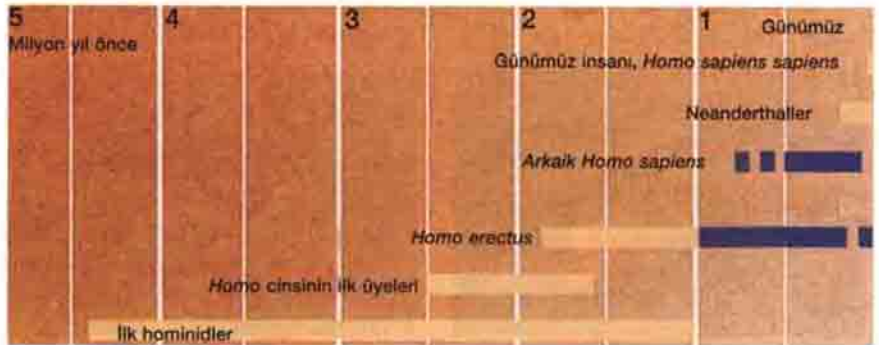
Biddittu'nun keşfi, Avrupa'da geçtiğimiz birkaç yıl içinde yapılan çok miktardaki insan fosili ve diğer arkeolojik keşiflerden sadece biri. Bu bulutular, İtalya'dan İspanya'ya, Almanya'dan Britanya'ya uzanıyor ve bilim adamlarını, bu kıtaya gelen ilk Avrupalıların kim olduğu ve ne zaman geldikleri hakkındaki fikirlerini gözden geçirmeye zorluyor.

İçinde bulunduğumuz onyıla kadar, bilim adamları yaklaşık 230 000 yıl önce ortaya çıkan Neanderthaller öncesi Avrupa insanları hakkında pek az şey biliyordu. Az miktarda ve dağınık halde eski insan fosili bulunmuştu. Hatta birçok uzman 500 000 yıl önceye kadar Avrupa'ya herhangi bir insan türünün ayak basmadığına inanıyordu.

Avrupa'ya yerleşim konusunda en olası aday olarak, Afrika'da yaklaşık olarak iki milyon yıl önce ortaya çıkan bir tür olan *Homo erectus* gözüküyordu. *Erectus* boyundan aşağısında günümüz insanlarını fazlasıyla andırıyordu, ancak vücudu çok daha güçlü ve çıkık kaş kemeri ve geriye doğru eğimli alın kemiği gibi özellikleri ile kafatası çok daha ilkelidi.

Erectus, Java kadar uzak yerlere yaklaşık 1,8 milyon yıl önce gitmiş olsa da, kimi bilim adamları Avrupa'yı es geçtiğine inanıyor. Bu grup içindeki bazı bilim adamları tropik ortama uyum sağlamış *erectus* için, Avrupa'nın ikliminin fazla sert olacağını düşünüyor. Ancak Avrupa'yı sarsan buzul dönemleri yaklaşık 900 000 yıl önceye kadar başlamamıştı. Bu yüzden, ilk insanları Avrupa dışında tutan olası nedenlerden biri de yoğun besin rekabeti olabilir. Fosil kayıtlar 1,5 milyon yıl önce arasında Avrupa'da, sırtlanlar, avcı köpekler, kılıç dişli kaplanlar gibi çok sayıdaki etçilin varlığını gösteriyor. Bu rekabet ortamında, leş yiyen hominidler için pek az fırsat ele geçmiş olmalı. Yine de küçük gruplar, kısa zaman aralıkları içinde yaşamayı başarmış olabilir. İşte bu fauna, büyük *erectus* popülasyonlarını, Avrupa'nın kapısında binlerce yıl bekletmiş olabilir.

Bazı bilim adamlarıysa, Avrupa'nın kapısı ilk insanlara açıldığı zamanda, böyle bir yaşama daha iyi uyum sağlamış bir *Homo* türünün evrim geçirdiğine inanıyor. Bu bilim adamlarının dü-



şüncesine göre, İlk Avrupalılar *Homo sapiens*'in ilkel bir biçimi olabileceği gibi, tamamen de farklı bir şey olabilir. Ancak şu anda ilk olarak hangi türün ulaştığını kanıtlamak için yeterli fosil kanıt yok.

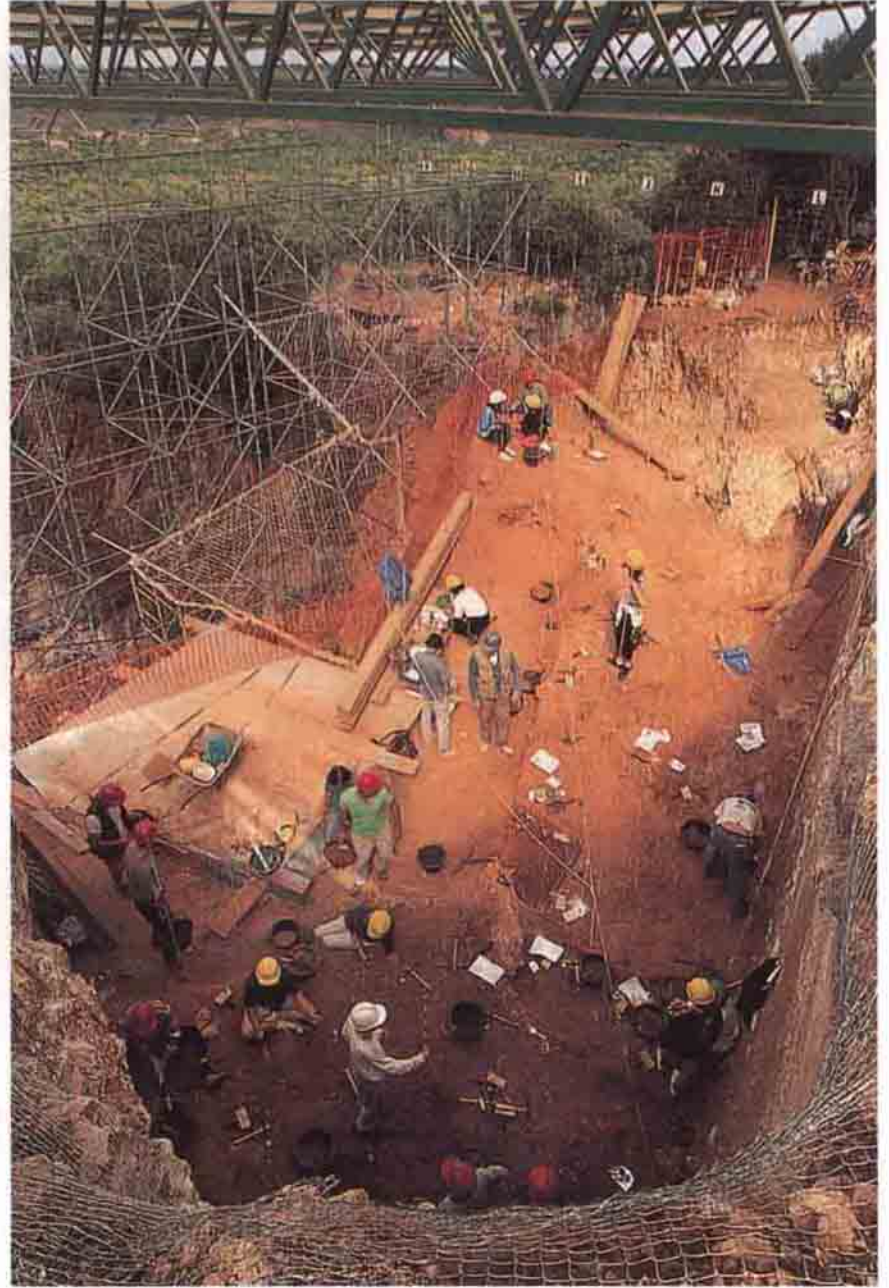
Italo Biddittu, Ceprano insanının ilk parçasını ele aldığı anda böyle bir evrim karmaşasının içine düştüğünden habersizdi. Araştırma grubu üyelerinden jeolog Alan Segre, buluntuları şimdilik *Homo erectus* olarak değerlendirdiklerini söylüyor. Ceprano insanı buluntusunun odasında korunduğu Antonio Ascenzi ise, ellerini kafatasının üzerinde dolaştırarak, bana gizli değilse de çok ince ayrıntıları gösteriyordu.

Ascenzi, "*Homo erectus*'un kafatasının tam ortasında bir çıkıntı vardır" diyor. "Ancak bu kafatasında yok." Ascenzi ayrıca Ceprano insanının beyin hacminin *erectus*'larınkinden önemli derecede büyük olduğunu da ekliyor sözlerine. Ancak Ceprano insanının 1907'de Almanya'da Heidelberg'deki Mauer'de bulunan çeneyle aynı tür olduğu inancında değil. Bazı bilim adamları bu buluntuyu ayrı bir *Homo* türü olarak yorumlayıp, *Homo heidelbergensis* adını veriyorlar. *Heidelbergensis*'in, Avrupa'ya yarım milyon yıl önce bilinmedik bir yerden göç edip, güçlü ve soğuğa uyum sağlamış insanlar olan Neanderthallere doğru evrim geçirdiğine inanıyorlar. İtalyan bilim adamları ise, Ceprano insanının 1950'lerde Cezayir'de bulunan ve onunla yaklaşık olarak aynı yaştaki *erectus* fosilleri ile daha fazla benzerlik taşıdığı inancında.

Segre bunun, Ceprano insanının kökeninin Kuzey Afrika olabileceği anlamına gelebileceğini söylüyor. Durum gerçekten buysa, bilim adamları insanların Türkiye, Yunanistan ya da yolları üzerindeki diğer yerleşimlerde iz bırakmadan nasıl bu kadar erken İtalya'ya vardığını açıklamak durumundalar.

Segre, eski Batı Avrupa ile Afrika'nın karasal bakımdan bağlantılı olup olmadığını merak ediyor. Buna örnek olarak da Sicilya'da ele geçen erken dönem taş aletleri gösteriyor.

Zihninde böyle bir düşünceyi tartan bilim adamları için 1994 yeni sürprizler getirmişti. İtalyan araştırma grubu Ceprano insanının kafatasını henüz bir araya getiremeden, İngiltere ve İspanya'daki keşifler ilk Avrupalı'nın



Gran Dolina'daki Sierra de Atapuerca adlı kazı alanının altıncı tabakasından çıkan kemikler, İspanya'da 800 000 yıldan beri insanların var olduğunu kanıtlıyor. 1994 ve 1995 kazı sezonlarında, 100'den fazla hominid fosili ve bunun iki katı kadar taş alet toplanmış.

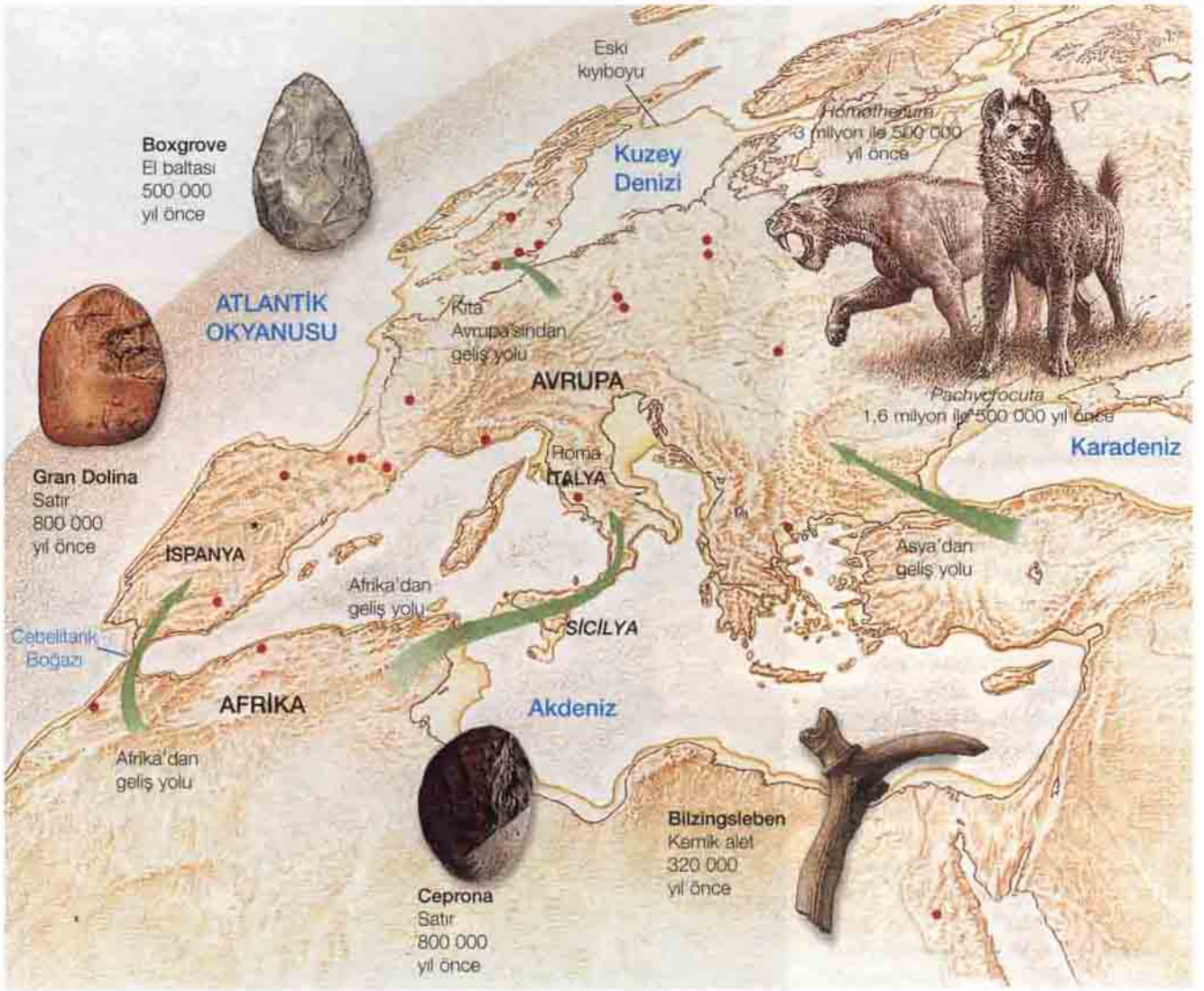
hangi ülkeden olduğunu bulma yarışını tetikledi.

Aynı yılın baharında, Boxgrove adlı bir alanda çalışan Britanyalı bilim adamları, Britanya'nın en eski *Homo* buluntusunu açıkladılar: Yaklaşık 500 000 yıllık bir alt bacak kemiği. Kazıyı yürüten araştırmacılar aynı çağda Afrika'da yapılanlara benzer yüzlerce el baltası da buldular. Bacak kemiği, açık bir şekilde, Britanya'nın kıta Avrupa'sına bir kara köprüsü ile bağlantılı olduğu 478 000 ile 524 000 yıl önce arasında adaya geçen bir kişiye aitti.

Londra'daki Doğa Tarihi Müze-

si'nden Chris Stringer'a göre, Boxgrove insanları *Homo heidelbergensis*'ti ve Avrupa'ya da yaklaşık o dönemde göç etmişlerdi. İki parça halindeki kemikte, muhtemelen ölü Boxgrove insanının leşini yiyen aç bir kurt tarafından bırakılmış belirgin kemirim izleri var. Fazlasıyla kalın, kash bir modern insanın en azından iki katı kemik dokusuna sahip Boxgrove insanının 100 kg civarında olacağını tahmin ediyor Stringer.

Ancak Britanyalı'lar bilinen en eski Avrupalı'yı keşfetmiş olma ünvanlarını pek uzun süre taşıyamadılar.



Britanyalı paleontolog Alan Turner, Afrika'dan Avrupa'ya Cebelitarık ve Sicilya üzerinden geçişle ilgili önemli soru işaretleri bulunduğunu söylüyor. Deniz seviyesinin buzul döneminde düşmesine rağmen, bir deniz geçişi yine de gerekli. İlk Homo bireylerinin Avrupa'ya hangi yoldan geldikleri ise hâlâ bir bilinmeyen.

Kuzey İspanya'da, Burgos yakınlarında Sierra de Atapuerca'da Gran Dolina adlı kazı alanına 1994 yazında arkeolog Eulald Carbonell ve paleoantropolog Jose Maria Bermudez de Castro ile birlikte gitmiştim. Kazı grubunun 6. tabaka adını verdikleri yere vardık. Yerde, dizlerinin üzerine çömelmiş, kir içinde dört arkeolog, bir zamanlar prehistorik insanların yerleşim yeri olan mağara tabanını dikkatle kazıyorlardı. Arkeologlar, bu insanların yaşını tam olarak belirlemek istiyorlar. Bir tarla faresi ise, bu iş için ellerindeki tek ipucu. Bu tarla fareleri, Boxgrove'da bulunanlardan daha eski olarak nitelendirildiği için, İspanyollar kendi alanlarının daha eski olduğunu iddia ediyorlar.

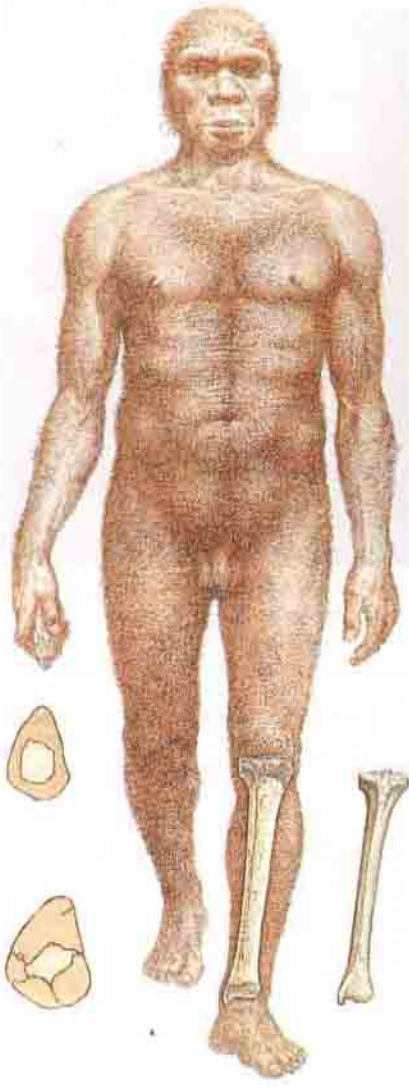
"Bu kamp, Neanderthaller oluşmadan önce yaşamış insanlar tarafın-

dan kullanılmış" diyor Carbonell. Bu kazı alanındaki buluntular, alanı daha önceki 14 yıl boyunca kazanan ancak hiçbir fosile rastlamayan Auraro Martin Najera tarafından keşfedilmiş. Gayet sıradan görünen bir gün, toprağın üzerinde diş benzer bir şey dikkatini çekmiş. Meslektaşlarına seslenmiş. Kısa zaman sonra elinde erken insanlara ait 3 diş tutuyormuş. "Burada bunca zaman çalıştıktan sonra, gözlerime inanmadım" diyor, heyecanlı heyecanlı. "İnsana ait olduklarının kesin olarak onaylanması için diş uzmanımız Bermudez de Castro'yu beklemeliydik. Ancak hepimiz içimizde hissedebiliyorduk. Dişler incelenirken hepimiz titriyorduk."

Bermudez de Castro, Martin'in keşfini onayladıktan sonra, vadiyi çılgılık ve bağırsık sesleri doldurmuş. Bir

sonraki sezonun sonuna kadar, sıradan bir banyo büyüklüğündeki kazı alanından insan kemiklerinden 100 kadar parça, 200 taş alet ve 300 kadar hayvan kemiği kırıntısını toprak altından çıkarmışlar.

Fosiller araştırma grubunun tahmin ettiğinden çok daha yaşlı çıkmış. Bazı bilim adamları ise bunların yeni bir türü temsil ettiği inancında. Jeologlar çökeltileri inceledikten sonra, fosillerin üzerindeki katmandaki manyetik minerallerin dünyanın manyetik kuzey kutbu güneymişçesine yöneldiklerini fark etmişler. Dünya'nın düzensiz olarak tersinen manyetik alanı, en son olarak 780 000 yıl önce değişmişti. Bu yüzden Gran Dolina'daki fosiller bundan daha yaşlı olmalı; muhtemelen, bu keşiften birkaç ay önce çıkarılan Ceperano insanının yaşına yakınlar. Kazı



500 000 yıl önceki bir Britanyalı'nın sanatçı gözüyle resmedilmiş hali. Boxgrove'dan ele geçen alt bacak kemiği ve kesici dişlerden ilham alan bu resim, Etyopya'nın Bodo alanından ele geçen Homo heidelbergensis kafatasının özelliklerini de içeriyor. Sağ elde tutulan, çakmaktaşıdan ustalikle yontulmuş el baltaları gibi aletlerin düzinelereceği, alt bacak kemiğinin bulunduğu yataktan ele geçirilmiş. Kemik boyutları Boxgrove insanının boyutlarının günümüz yetişkin insanından farklı olmadığını göstermiş. Küçük fotoğraftaki alt bacak kemiği kesiti, kemiğin çarpıcı kalınlığını gözler önüne seriyor. Bu kalın kemikler zorlu fiziksel etkinliklere yanıt vermek için olduğu kadar, mineral ve protein bakımından zengin diyetlerden kaynaklanıyor olabilir. Bu Kuzey Avrupa popülasyonu, geniş vücutlu, soğuğa uyum sağlamış Neanderthallerin atasal kökünün bir parçasını oluşturuyor olabilir.

alanının alt tabakalarından çıkan ilkel kuvars aletler daha da eskiyi, tahminen bir milyon yıl önceyi gösteriyor.

İnsanlar bu taş aletleri, kazı alanında kemikleri toprağa yayılmış olan ge-yik, at ve fil gibi hayvanları kesip, parçalamakta kullanıyorlardı. Ancak bilim adamları şu anda atalarımızın aletleri çok daha dehşet verici bir amaç için daha kullandıklarını düşünüyor. Kemikleri büyütmeye altında incelediklerinde, insan kemikleri üzerinde kesme izlerine rastlamışlar. Güney Afrika'dan Hırvatistan'a, oradan da ABD'nin güneybatısına kadar uzanan yerlerden gelen benzer kanıtlar, yamyamlığın insan mirasının uzun süredir bir parçası olduğunu gösteriyor.

Bu arada, Granada'nın güneyindeki kurak bir alanda Avrupalı paleontologlardan oluşan başka gruplar, burada yaşamış olan insanların İspanya'da Gran Dolina insanlarından bile daha

önce hayvan kestğine dair kanıtlar buldular.

Paleontolog Bienvenido Martinez-Navarro bu araziye İspanya'nın Olduvai Boğazı olarak tanınıyor. Orce kasabesindeki müzede kendisi ve meslektaşı Paul Palmqvist, kılıç dişli kaplanın kafatasının kalıntılarını gösterdi. Diğer paleontologlar itiraz etse de, bulutuyu bir Afrika türü olan *Megantereon whitei* olarak tanımlıyorlar. İddialarına göre bu kedinin İspanya'daki varlığı 1,2 milyon yıl önceye dayanıyor. Bu ise insanların Afrika dışına o tarihlerde çıktıklarının göstergesi. "Bu etçil, avının sadece en taze kısımlarını alır. Olduvai Boğazı gibi yerlerde sırtlanlar ve insanlar için birçok leş ve kemik iliği bırakmış olmalı. İnsanlar Avrupa'ya kesinlikle bu kediyle birlikte gelmişlerdir" diyor Palmqvist.

Martinez-Navarro, başka göçmenlerin -gergedan, bebek fil, at ve kılıç

dişli kaplanın bir başka türü- kafataslarını gösterdi. Tüm bunlar İspanyol paleontolog Josep Gibert başkanlığında bir grup tarafından yakınlardaki başka bir buluntu yerinden ele geçmiştir. Ayrıca, aynı döneme ait 15 000 başka hayvan kemiği bulmuşlar. Hemen hepsinin üzerinde sırtlanların çiğneme izi bulunduğundan, alanın bir sırtlan ini olduğunu düşünüyorlar. Sırtlanlar avlarının kafalarına dokunmadıkları için, kafatasları zarar görmemiş. Ancak kılıç dişli kaplanın hariç, her kafatasının art kısmı eksik. Martinez bunu insanların, kafataslarını taş aletlerle kırıp, içindeki beyni almak için yaptıklarını düşünüyor. Kılıç dişli kaplanın kafatası kırılmış olmasa da, köpek dişleri eksik. Martinez, erken dönem insanların köpek dişlerini bıçak niyetine kullandıklarını iddia ediyor.

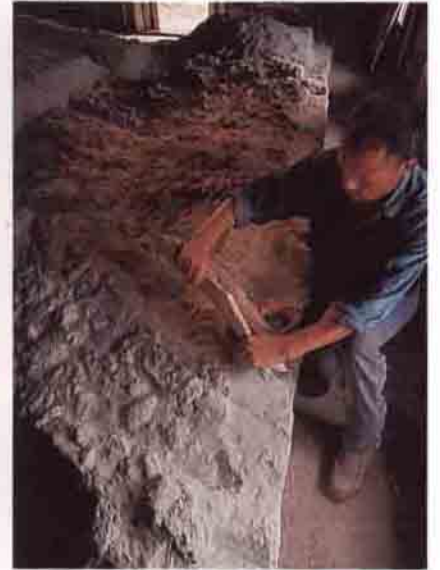
Venta Micena adlı bu kazı alanında çalışan grup Gibert ve meslektaşlarının bir *Homo* olarak tanımladıkları, bir bebeğin kafatasının üst parçasını bulmuşlar. Buluntu, çevresi 7-8 cm olan bir kemiğin kahverengi bir parçası. Kemik, bebeğin üst kol kemiğinin yanında bulunmuş. Kemikleri gören paleoantropologların birçoğu ikna oluyor, ancak bir kısım bilim adamı kemiklerin genç bir ata ait olduğunu düşünüyor.

Kemik ister bir insana ait olsun, ister olmasın; Afrika faunasının insan aletleri ile birlikte bulunuşu ve Orce'deki kesime ait kanıtlar, insanların Avrupa'nın güneyine bir milyon yıl önce yerleştikleriyle ilgili kuramı güçlendiriyor.

Cinsimiz *Homo*'nun üyeleri Avrupa'ya sadece erken varmakla kalmamış, aynı zamanda gelişmiş davranış kalıpları da geliştirmişler. Bir Ceprano insanının kaş kemeri arasındaki çarpma izi buna tanıklık edebilir.

"Bu durumu bir fizikçi ile tartıştık" diyor Antonio Ascenzi. "Tahminimizce, avlanma sırasında bu adama bir yaban sığırtı (bizon) büyüklüğünde bir hayvan çarpmış. Boynuzlarından bir tanesi alnına saatte 35 kilometre hızla saplanmış; ancak ölmemiş. Yara iyileşmiş." Bu yara, *Homo*'nun büyük, tehlikeli hayvanları avlamaya başladığının en eski kanıtı olabilir.

Britanyalıların Boxgrove'daki kazısı, alt bacak kemiği bulunan insanın da bir avcı olabileceğini göstermiş.



Solda, Steinhiem'dan çıkan 300 000 yıllık kafatası, fırlak kaş kemeri ve yuvarlak art kafasıyla, ilk Avrupalılar'dan Neanderthallere uzanan çizginin en başını oluşturuyor olabilir. Birçok bilim adamı Stringer'ın önerdiği çok dallı insan soyağacı fikrini benimsemiş durumda. Diğer bilim adamları ise, Afrika dışındaki fosil kayıtların sadece Homo erectus ve Homo sapiens sayılması gerektiğini düşünüyor.

Sol üstte, Dietrich Mania'nın "soyut düşünme ve konuşmanın sembolü" olarak yorumladığı, üzerine kazılmış 28 çok düzgün çizgisi ile fil bacak kemiği. Sürekli bir yerleşim alanı olan Bilzingsleben grup ayinlerinin gerçekleştirildiği çeşitli yapıların kalıntılarını da barındırıyor. (Üstte, sağda)

Boxgrove'daki kazının alan yöneticisi Mark Roberts, "...üzerinde muhtemelen tahta mızrakla yapılmış bir yara izi taşıyan bir atın kürek kemiğini bulduk" diyor. Kazı alanı, yaklaşık yarım milyon yıl önce, gerisinde beyaz tepelerin yükseldiği sakin bir gölün kıyısıydı. "Atlar sahilde sürüler halinde dolaşmış olmalı" diyor Roberts. "Av artıklarının peşinden gitmek yerine, işbirliği yaparak onları kendileri avlamış olmalıdır. Buna inanıyoruz, çünkü leşleri yenmiş hayvanların hiçbirinde, diş izlerinin üzerinde insanlar tarafından yapılan kesim izleri bulmuyoruz." Roberts leş yiyenlerin, insanlar avın en iyi parçalarını aldıktan sonra kalanlara geldiğine inanıyor.

"İlk başta, insanların konuşma yeteneklerinin bu kadar erken olabileceğine şüphe ile yaklaşıyorduk" diyor Roberts. "Ancak, pusu kurmak gibi strateji gerektiren grup avcılığı için konuşma çok önemlidir."

Avcılıkla ilgili daha da önemli kanıtlar 1995 sonbaharında Almanya'nın Schöningen kasabası yakınlarından gelmeye başladı. Burada bilim adamlarını çok güzel şekil verilmiş, 400 000 yıl önceye ait 5 adet mızrağı çok büyük bir madende keşfetmişler. Kazıdan sorumlu arkeolog Harthmut Thieme, "bu mükemmel keşfi, maden şirketi

burayı kazmasaydı yapamazdık" diyor. Thieme 14 yıl boyunca, kazılan toprağı bir buluntu çıkması ihtimaliyle araştırmış. 1994'de maden sahiplerini, mızrakların, binlerce doğranmış at kemiği ve kamp ateşi ocaklarının bulunduğu dağlık alanı ayırmaya ikna etmiş.

"400 000 yıl önceki sahneyi hayal edin" diyor Thieme. "Kıyısında sürülerle atların su içtiği harikulade bir göl. İnsanlar çalıkların ardında gizli. Tam doğru zamanda mızraklarını fırlatarak, saklandıkları yerden çıkıyorlar, Atlar suya doğru kaçamayacağından, insanlar için kolay bir ay olacaktır."

Thieme'nin laboratuvarında, kullandıktan sonra bir turbalığa terk edilen mızrakları gördüm. Mızraklar 400 000 yıl boyunca nemli turba sayesinde korunmuş. Şu anda iki parçaya bölünmüş olan en uzun mızrağın boyu 2,5 metreye yakın görünüyordu.

"Mızrağın ucuna bakın" diyor Thieme. "Çok zarif ve dar. Öndeki ağır kısım bize mızrağın, yakından saptamak yerine, uzun mesafeden atılmak için yapıldığını anlatıyor. Mızrakların taban kısımları yuvarlaklaşmış. Herhalde aynı zamanda kazıma çubuğu olarak kullanılıyorlardı."

Eski Avrupalıların karmaşık davranışlarıyla ilgili daha da kışkırtıcı bir kanıt, Schöningen'in 100 km ötesinde,

Bilzingsleben adlı bir köyde yatıyor. Kazının yöneticisi Dietrich Mania bu alanda eski Doğu Alman Cumhuriyeti döneminde, 1969'dan bu yana karısı Ursula ile çalışmış. Bugüne dek Bilzingsleben'den 5 ton arkeolojik malzeme ele geçirilmiş.

"Burada bir kaynakla beslenen göl yer alıyormuş" diye açıklıyor Mania. "İnsanlar kaynağın yakınlarında kamp kurmuşlar. Kemik, taş ve tahta işlemek için işlikleri varmış." Mania'ya göre Bilzingsleben insanları, bugün güney Afrika'da yaşayan Bushmanlar'inkine (Bushmen) benzer yapılar kurmuşlar. Mania'nın ekibi, 3 ile 4 metre uzunluklarında, kemik ve taştan oluşan üç dairesel temeli toprak altından çıkarmış. Bir yerleşim yerinin ortasında uzun bir fildişi ele geçirmişler. Toprak altından ayrıca yapılara komşu olan ve tüm kazı alanına dağılmış bulunan ocaklar çıkarmışlar.

Ancak Mania'nın en merak uyandıran buluntusu, koruyucu bir barakanın içinde yatıyor. Kapı açılınca içeri sızan gün ışığı, eski insanların 9 metre genişliğinde bir çember oluşturmak üzere kullandığına inandığı bir taş ve kemik parçaları kümesini aydınlatıyor. "Kültürel aktiviteler için bu alanda özellikle dolaşıyorlardı" diyor Mania. "Burada büyük bir yaban sığırının boynuzla-

rı arasında geniş bir kuvarsit örs seti bulduk. Hemen yanlarında parçalanmış insan kafatasları vardı.”

Köydeki odasında Mania tartışmaya açık bir başka keşfini gösterdi: 35 cm uzunluğunda, üzerinde bir grup düzenli çizgiler kazınmış olan bir fil alt bacak kemiği.

“7 tanesi bir doğrultuda gidiyor, 21’i başka. Elimizde kaza eseri olamayacak kadar düzgün kesme çizgileri olan 2 kemik daha var. Bunlar grafik semboller. Bizim içinse soyut düşünce- nin ve insan dilinin kanıtları” diyor Mania. Birçok uzman 400 000 yıl önce- ye tarihlendirilen bu oymaların sembolik düşünceyi temsil etmek için fazla eski olduğunu iddia edecektir, ancak eğer Mania haklıysa Avrupa’daki -ya da herhangi bir yerdeki- bu denli eski insanlar, bilim adamlarının tahminlerinin ötesinde düşünme gücüne sahiptiler.

350 000 yıl önce buzullar Kuzey Avrupa’yı kaplamıştı ve insanlar bu peyzajın pek nadir bir parçasını oluşturuyordu. Ancak yine de daha ılıman yerlerde yaşamlarını sürdürüyorlardı. 1993 yılında Sierra de Atapuerca’da çalışan bir başka İspanyol grubu 300 000 yıl önceye ait en az 32 bireye ait kalıntılarının keşfedildiğini açıkladı.

Fosiller, La Sima de los Huesos ya da “Kemik Kuyusu” olarak bilinen bir yeraltı mağarasında bulundu. Araştırmacılar, çoğunluğu çocuklar ve gençlerden oluşan, muhtemelen düzenli ölü gömme geleneğinden önceki bir ritüelin sonucu olarak, yukardaki açıklıktan aşağıya doğru atılmış kalıntılar bulmuş. Buluntular içinde, bir zamanlar günümüz insanlarınki kadar büyük beyin barındırmış olabilecek, üç tane kafatası var.

“Yüz yapıları Neanderthal özelliklerinin başlangıcını gösteriyordu. Yü- zün orta kısmı bir gaga gibi çıkık” diyor Juan Luis Arsuago. “Yine de bizim kadar boylular, Neanderthaller daha kısadır.” Bu Neanderthal öncesi insanların arkaik *Homo sapiens* mi, geç *h- idelbergensis* mi, yoksa yeni bir tür mü olduğu hala bilinmiyor.

Southampton Üniversitesi’nden Clive Gamble’a göre, Avrupa’da farklı hominidlere ait büyük gruplar hep bir arada yaşamış olabilirler. Bu çeşitlilik, erken insanların Avrupa’ya peşpeşe gelen göçlerinden kaynaklanıyor olabilir. Bir kez buraya geldikten sonra da, ilk



400 000 yıl önce atların otlatıldığı Schöningen’de arkeolog Harthmut Thieme tarafından bulunan 5 adet zarıfçe işlenmiş mızrak, insanların kıta Avrupa’sına nasıl yayıldığını ve nasıl bir yaşam sürdürdüklerini anlamamıza yardımcı oluyor.

Avrupalılar böylesine zor bir iklimin katılgıyla şekillendirilmiş olabilir.

“Avrupa’da besin kaynaklarının yok olduğu uzun kışlar olur. Böyle zamanlarda diğer primatlar gibi otlarla beslenmek yerine avcılığa güvenmek zorundalar” diyor Gamble. Bu ise, doğru zamanda doğru yerde olmak; yani daha iyi plan yapıp, birbirlerinden uzun süre ayrı kalmak zorunda kalabilecek küçük gruplar halinde örgütlenmeyi öğren- bilmek anlamına geliyor. “Avrupa’da hayatta kalabilmek için karmaşık sosyal ağlar kurmuş olmalı” diye ekliyor.

Bu karmaşıklık tüm Avrupa kıtasında izlerini bırakmış. İspanya ve Almanya’da, İtalya ve Britanya’da tanık olduğum ve Clive Gamble’ın bana ofisinde söylediği gibi: “Avrupa insanlığın beşiği değildir belki ama, en yaratıcı işleklerinden biri olduğun- u biliyoruz artık.”

Rick Gore,
“The First Europeans”,
National Geographic, Temmuz 1997
Kısaltarak Çeviren: Murat Maga

Konu Danışmanı: Güven Arsebük
Prof. Dr., İstanbul Üniversitesi Prehitoriya Anabilim Dalı