

Dođa Tarihi Müzeleri ve “Paris” Örneđi

Dođa tarihi müzeleri bitki, hayvan, fosil, kayaç gibi örneklerin sergilendiđi, bu örnekler üzerinde bilimsel arařtırmaların yapıldıđı, bilimsel koleksiyonların, canlılarla ilgili veri bankalarının, gen bankalarının olduđu, akademisyenler, arařtırmacılar, amatör dođa bilimciler gibi geniş bir kesimin yararlandığı, halka yönelik sergilerin de bulunduđu yerlerdir. Dođa ve çevrenin korunması konusunda hem eğitim veren hem de farkındalık yaratan dođa tarihi müzeleri buldukları ülkenin bitki ve hayvan varlığının, jeolojik yapısının tanıtılmasında da önemli rol oynar.

Doğa tarihi müzelerinin bir bölümü herkesin ziyaret edebileceği açık sergilerden oluşur. Bu sergilerde doldurulmuş veya kurutulmuş bitki ve hayvan örnekleri, bitki ve hayvan fosilleri, kayaçlar sergilenir. Ayrıca tarih öncesi yaşamış canlıların özellikle dinazorların fosil replikaları da (aslının aynı maketleri) doğa müzelerinde sergilenir.

Doğa tarihi müzeleri sergiler dışında bilimsel örneklerin (bitki, hayvan, kayaç vb.) korunarak bozulmadan saklandığı yerlerdir. Bitki bilimciler, hayvan bilimciler ve jeologlar doğadan topladıkları örnekleri bilimsel sınıflandırma kurallarına göre ayırıp müze için uygun saklama koşullarında incelenebilecek ve sergilenilecek duruma getirir. Bitkilerin ve hayvanların sınıflandırılması konusunda çalışan bilim insanları müzelerdeki örnekleri inceleyerek karşılaştırmalı morfoloji araştırmaları yapabilir. Örneğin araziden elde ettikleri örnekleri mü-

zelerdeki örneklerle karşılaştırarak yeni bir türe ait olup olmadıklarını, hangi gruba girdiklerini öğrenip bir sonuca ulaşabilir. Bunun yanı sıra, bir canlının türü bilim dünyasına tanıtıldığında o türün tanımlanmasını sağlayan ilk örnekler (yani tip örnekleri) doğa tarihi müzelerinde saklanır. Türle ilgili daha sonraki tüm çalışmalar tip örnekleri üzerinden yapılır. Bu bakımından doğa tarihi müzelerinin önemi büyüktür. Bugün ülkemize ait bitki ve hayvan örneklerinin birçoğunun tip örnekleri Londra, Berlin, Kew, Cenevre müzelerinde bulunuyor. Bu örneklerin bir kısmı 18. ve 19 yüzyılda ülkemizde araştırma yapan yabancı araştırmacılarca bu müzelere götürülmüş, bir kısmı da yasadışı yollarla (yani kaçırılarak) götürülmüş. Bu durum hâlâ da devam ediyor. Geçtiğimiz Haziran ayında 5000 kadar böcek ve 60 kadar endemik ters lale soğanının Kapıkule sınır kapısında yakalanması işin ne kadar önemli olduğunun göstergesi.

>>>

Doğa tarihi müzeleri bilimsel arařtırmalar yapılan yerler olmalarının yanı sıra eğitim ve öğretimin bir devamı olarak da düşünülebilir. Temel eğitim alan öğrenciler, doğa meraklıları müzelerdeki kalıcı ve geçici sergileri gezerek, interaktif çalışmalara katılarak doğa bilimleri hakkında sahip oldukları kuramsal bilgileri uygulama yoluyla geliştirebilir. Müzeler sadece buldukları ülkeden değil tüm dünyadan örnekler içerdiğinden çok geniş bir canlı grubu ve kayaçlar hakkında bilgi edinmek mümkün olur.

Doğa tarihi müzelerindeki bilimsel koleksiyonlar, farklı ülkelerden gelen botanik ve zooloji arařtırmalarının incelenir. Ülkemizdeki arařtırmacılar da her yıl Londra'daki, Paris'teki, Berlin'deki doğa tarihi müzelerine giderek arařtırma yapmaktadır. Hem ülkemizdeki türlerin hem de bize komşu ülkelerin örneklerinin bu müzelerde bir arada bulunması arařtırmacıların işini kolaylařtırmaktadır.

Bugün ABD, İngiltere, Fransa, Almanya, Avusturya, İsveç, Japonya, Rusya, Hindistan, Çin, Tanzanya, Katar, Güney Afrika, Pakistan gibi ülkelerde bir ya da birden fazla doğa tarihi müzesi var. Biz de Fransa'daki Paris Ulusal Doğa Tarihi Müzesi'ni ziyaret ettik. Paris Ulusal Doğa Tarihi Müzesi'nin bir özelliđi de ülkemizden bir arařtırmacının, Prof. Dr. Şevket Şen'in uzun yıllardır orada çalışıyor olması. Prof. Dr. Şevket Şen'den hem bilgi aldık hem de doğa tarihi üzerine söyleşi yaptık.

Paris Ulusal Doğa Tarihi Müzesi

Paris Ulusal Doğa Tarihi Müzesi'nin kuruluşu 1600'lü yıllara kadar uzanır. 1635'te XIII. Louis tarafından Tıbbi Bitkiler Kraliyet Bahçesi açılmış (*Jardin Royal de Plantes Médicinales*). Burada tıpta kullanı-



lan bitkilerin yetiştirilmesi, tıbbi özelliklerinin incelenmesi ve tanıtılması amaçlanmıştır. İlk olarak botanik ve kimya, sonra da anatomi, zooloji, fizyoloji bölümleri kurulmuştur. Bu bölümlerde hem bitki ve hayvan türlerinin üretimi ile ilgili arařtırmalar, hem de halka yönelik tanıtımlar yapılmıştır. 1793'te doğa tarihi müzesine dönüřtürölünce, arařtırma ve tanıtım bütün doğa bilimlerini kapsayacak şekilde genişletilmiştir. Müzede doğanın geçmiřini inceleyen jeoloji, mineraloji, paleontoloji ve prehistorya bölümleriyle, güncel bitki ve hayvanlar âlemini her yönüyle inceleyen botanik ve zooloji arařtırma laboratuvarları kurulmuştur. Bugün Paris Ulusal Doğa Tarihi Müzesi'nde 7 arařtırma bölümü, 3 başka müze, bahçeler bölümünde de 20 kadar arařtırma laboratuvarı var.



BTD: Doğa tarihi müzelerinin önemi nedir?

Prof. Dr. Şevket Şen: Her yaş ve sosyal sınıftan kişilerin doğanın tarihi ve işleyiři hakkında bilgi sahibi olmasını sağlamak, doğanın sağladığı olanakları en iyi şekilde kullanmasını ve gerekirse korumasını öğretmek doğa tarihi müzelerinin görevidir. Bunu yanında insanların doğaya ilgisini çekmek ve bu ilgiyi bir kültürel eğlence haline getirebilmektir. Bu amaca ulaşmak için önce iyi bir arařtırma ekibinin ve arařtırma laboratuvarlarının kurulması gerekir. Bilimsel arařtırmalara paralel olarak, Paris Ulusal Doğa Tarihi Müzesi 300 yılı aşkın bir süredir çeşitli örneklerden oluşan zengin koleksiyonlar oluşturmuştur. Bu koleksiyonların bir kısmı başlangıçta bilimsel arařtırmalara konu olmuş, bir kısmı da çeşitli etkinliklerde kullanılarak sergilenmiştir ve doğanın tanıtılması için kullanılmıştır. Buradaki amaç geniş kitlelere doğal bilimlerdeki gözlem ve buluşlardan elde edilen sonuçları ve bilgileri aktarmaktır. Böylece, toplumun doğaya ilgisi çekilebilir, doğayı koruma öğretiler, gelecek nesillere doğayı tahrip etmeden miras bırakmak için bugünden önlem alınması gerektiđi öğretiler ve insan yaşamının doğada yol açtığı tahribatları önlemeye veya en aza indirmeye çalışılabilir.



BTD: Müze hakkında biraz bilgi verebilir misiniz?

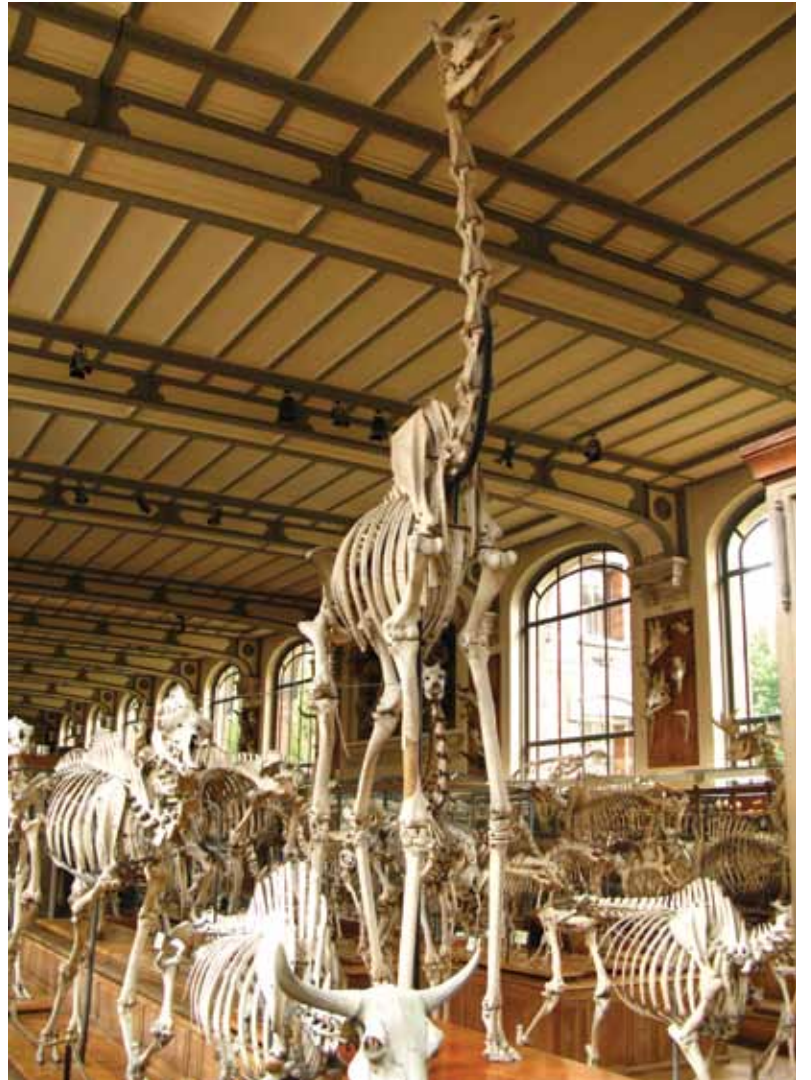
ŞŞ: Paris Ulusal Doğa Tarihi Müzesi'nde 450 kadarı akademik olmak üzere 1900 kişi çalışıyor. 350 kadar yüksek lisans ve doktora öğrencisi burada eğitim görüyor. Yıllık bütçesi 75 milyon Euro kadar; bu bütçenin yaklaşık yarısı müzenin düzenlediği sergiler, etkinlikler ve her türlü yan üründen elde edilir. Kalıcı veya geçici olarak açılan sergiler, hayvanat bahçeleri ve botanik bahçeleri her yıl takriben 2.000.000 kişi tarafından ziyaret edilir. Bu ziyaretçiler her sınıftan ve her yaştan insanlardan oluşur. Ama 20 yaşından küçük kişiler ve özellikle okul çağındaki olanlar ziyaretçilerin çoğunluğunu oluşturur. Onlar ya sınıflarıyla ya da aileleriyle birlikte müzemizin çeşitli bölümlerini dolduran başlıca (%50'den fazla) kişilerdir. Bu müzede birçok kalıcı sergi bölümü var: Paleontoloji müzesi, evrim müzesi (biyoçeşitlilik), karşılaştırmalı anatomi müzesi, böcek müzesi, mineraller ve taşlar müzesi. Ayrıca müzeye ait Paris içinde 2, taşrada 2 hayvanat bahçesi, botanik bahçeleri gibi devamlı olup gezilebilen yerler de var. Bunların dışında Paris içinde ve dışındaki yerleşkelelerde geçici sergiler açılmaktadır.

BTD: Paris Ulusal Doğa Tarihi Müzesi'nde nasıl çalışmalar yaptınız?

ŞŞ: Paris Ulusal Doğa Tarihi Müzesi'nde benim başlıca görevim omurgalılar paleontolojisi dalında araştırmalar yapmak, bu konuda lisansüstü özellikle doktora düzeyinde gençleri yetiştirmek ve koleksiyonların korunması ve değerlendirilmesine katılmak. Bu konularla ilgili çok sayıda arazi ve laboratuvar araştırmalarına da katılıyorum. Bunun yanında Türkiye'deki çalışmalara da 1990 yılından itibaren katılmaya başladım. İlk çalışma Batı Anadolu dağ arası dolgularında İTÜ'den jeolog arkadaşlarla fosil aramak ve bu dolguların yaşını ve dolayısıyla Batı Anadolu'daki grabenlerin (çöken yer) açılış sürecini saptamak içindi. Daha sonraki yıllarda çalışmalarım özellikle Orta Anadolu'da çeşitli bölgeler-

de oldu: Kazan-Ayaş arasındaki arazi, Çankırı-Çorum havzası, Delice-Sungurlu arasındaki arazi ve Doğu Anadolu'da Kağızman-Tuzluca havzası. Bu yörelerde paleontoloji araştırmaları yapmak için Türk ve Fransız akademisyenlerden (paleontolog ve jeolog) ekipler oluşturdum. Bu ekiplere Türkiye'den Ankara Üniversitesi, Pamukkale Üniversitesi ve özellikle MTA'dan birçok meslektaşım katıldı. Finansman hem Türkiye'den hem de dışarıdan elde edilen ödeneklerle sağlandı. Elde edilen sonuçlar birçok ortak yayına konu oldu ve olmaya da devam ediyor. Bu çalışmalar sırasında toplanan fosillerin hepsi MTA Doğa Tarihi Müzesi'nin koleksiyonlarındadır.

Türkiye'de yaptığım çalışmaların amacı yalnızca fosil toplayıp yayını yapmak değildir. Asıl amaç bu çalışmalara katılan genç arkadaşlara paleontoloji sevgisi aşılamak, onların yetişmesine ve uluslararası bilim dünyasına katılmasına yardım etmek ve MTA Doğa Tarihi Müzesi ve ekibine yeni bir dinamizm kazandırmaktır.



Prof. Dr. Şevket Şen

1949 yılında Yalvaç'ta (Isparta) doğdu. 1966'da Maden Tetkik ve Arama Enstitüsü'nde (MTA) "prospektör/maden arayıcı" olarak çalışmaya başladı. Ankara'da Dil ve Tarih Coğrafya Fakültesi'nin Antropoloji Bölümü'nden 1971 yılında mezun oldu. MTA Tabiat Tarihi Müzesi'nin kuruluş çalışmalarına (1968) katıldı ve orada görev yaptı. 1972'de yüksek lisans ve doktora yapmak için Milli Eğitim Bakanlığı bursu ile Paris'e gönderildi. 1976'da Türkiye'nin omurgalı fosilleri üzerine doktora çalışması yaptı. Araştırma konuları Eski Dünya'da Senozoik dönemin (son 65 milyon yıl içinde) memeli hayvanlarının evrimi, çeşitliliği, dağılımıdır. Portekiz'den Çin'e kadar birçok ülkede bilimsel araştırmalar yaptı. 250'den fazla makale ve kitap çalışması vardır. 1979'da Paris Ulusal Doğa Tarihi Müzesi'nde asistan olarak çalışmaya başladı. 1981'de CNRS'de (Fransa Bilimsel Araştırma Kurumu) araştırmacı olarak çalışmaya başladı. 1986 yılında Profesör oldu. 1997'den beri de Paris Ulusal Doğa Tarihi Müzesi'nde profesör olarak görev yapıyor.



BTD: Paris Ulusal Doğa Tarihi Müzesi'ndeki örnekler sadece Fransa'ya mı özgü?

ŞŞ: Paris Ulusal Doğa Tarihi Müzesi'nin çeşitli bölümlerinde sergilenen ve koleksiyonlarda bulunan örnek sayısının (mineral, taş, fosil, bitki, böcek, balık) 68 milyon civarında olduğu tahmin ediliyor. Zira bunların bir kısmı sayısal kataloğlara alınmışsa da çoğu henüz el yazısı kataloğlarda kayıtlı örneklerdir; bu nedenle de müzenin çeşitli koleksiyonlarında bulunan örnek sayısını tam olarak hesaplamak şu anda mümkün değildir.

Sergilenen ve koleksiyonlarda saklanan (korunan) örnekler dünyanın her yerinden. Benim çalıştığım yer bilimleri bölümünde ve özellikle ilgilendiğim paleontoloji kısmında, Güney Amerikadan Çin'e kadar dünyanın her yerinden toplanmış fosil koleksiyonları var. Her yıl yüzlerce yerli ve yabancı araştırmacılar (akademik araştırma) bu koleksiyonlardaki fosilleri kendi buldukları fosillerle karşılaştırmak veya bir canlı grubunun sistematik yapısını, çeşitliliğini veya herhangi bir özelliğini incelemek için ziyarete gelirler. Mineral, taş ve fosil koleksiyonlarında



Türkiyeden de örnekler var. Bunlar özellikle 19. yüzyılda ve 20. yüzyıl başında Osmanlı Devleti sınırları içinde çalışmış Fransız araştırmacıların ve mühendislerin toplayıp getirdiği örnekler (Viquessel, Tchihatcheff, Boué). Abdullah Bey (1799-1874) tarafından 1867 Paris Uluslararası Fuarı esnasında Paris'e getirilip sergilenmiş taş ve fosil örnekleri de var.



BTD: Müzeye gelen ziyaretçiler neler kazanmış oluyor?

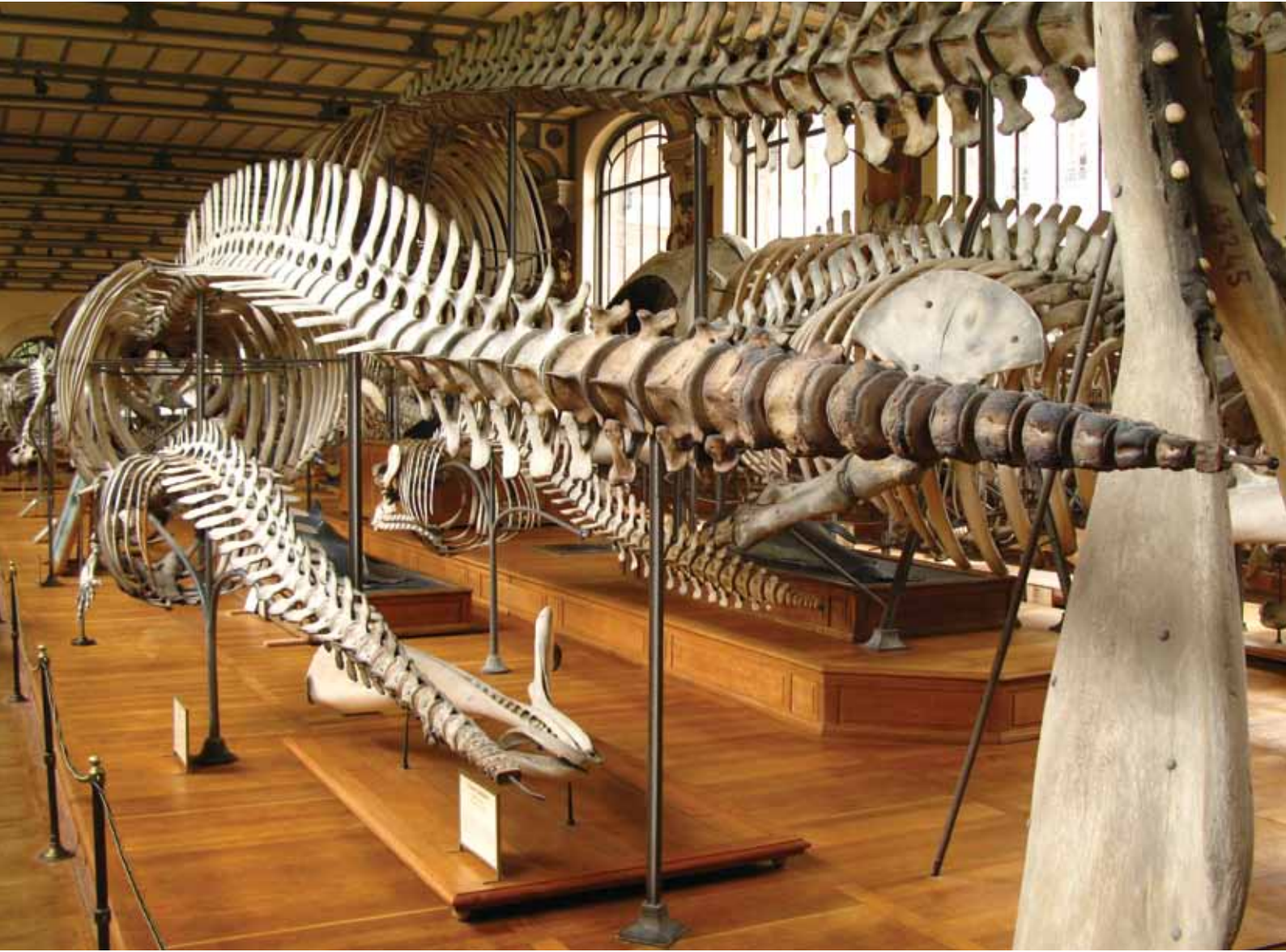
ŞŞ: Bu müzelerin her biri okulların ve dershanelerin (anaokulundan üniversiteye kadar) devamı gibi düşünülebilir. Güzel sanatlar dallarında her seviyede eğitim veren okullar öğrencilerini bu müze ve sergilere getirir, çizim ve heykel tasarımı yaptırırlar. Özellikle okul tatillerinde ve yaz tatilinde bu müzeler dolar taşar. Çalıştığım paleontoloji bölümünün müze kapısı önünde 100 metreden uzun kuyruk oluştuğunu birçok kez gördüm. Peki, bu insanlar ne bulmak, ne öğrenmek için gelir bu müzeye? Doğa hepimizin ortak varlığıdır ve içinde yaşadığımız ortamdır. Onunla uyumlu yaşamak için onu tanımak gerek. İşte bu prensip insanlara Fransa'da en küçük yaşlarda aşılanıyor. İşte bu nedenlerle de burada kimi yaprak, kimi çiçek, kimi de taş ve fosil koleksiyonları oluşturur. Bu konuya özellikle çocukların ve gençlerin büyük merakı ve ilgisi var. Onlara doğa hakkında bilgiler ne kadar erken aktarılırsa, onların da doğaya karşı ilgisi o denli geniş ve devamlı olur. Ancak bilinçli kişiler çevreye dikkat eder ve onu korumaya çalışır.





İşte bu prensiplerin toplumun her kitlesinden insanlara aktarılabilmesi ve onların bilinçlendirilebilmesi için de doğa tarihi müzelerinin ve orada çalışanların görevi, önemi ve katkısı büyüktür.





BTD: Türkiye için doğa tarihi müzelerinin önemi nedir?

ŞŞ: Türkiye için doğa tarihi müzeleri en az arkeoloji ve etnoloji müzeleri kadar önemlidir. Aslında bir müzenin diğerinden daha az ya da daha çok önemli olduğunu söylemek yanlıştır. Müzeler, her yaşta insanın gidebileceği, merak ettikleri konularda görece bilgi edinebilecekleri, merak etmiyorlarsa bile bilinçlerini açacak, yeni düşünce ve bilgi ufukları kazandıracak yerlerdir. Doğa tarihi müzelerinin amacı ve görevi de doğanın dünü, bugünü ve yarını hakkında toplumları bilinçlendirmek, insanlara doğanın işleyiş mekanizmalarını, doğal çeşitliliği tanıtmaktır. Bugün Türkiye'de iki Tabiat Tarihi Müzesi var (MTA ve Ege Üniversitesi). Ancak bunlar henüz istenilen seviye değil. Ülkemizde bu tip müzelerin her ilde

kurulması, doğrudan ilgili bakanlığa veya onun yerel müdürlüklerine bağlı, yerel üniversitelerle bilimsel olarak bağlantılı ve belediyeler tarafından destekli kurumlar olması gerekir.

Fotoğraflar: Dr. Bülent Gözcelioğlu

Kaynak
Ekim, T., "Neden Ulusal Doğa Tarihi Müzesi", *Bilim ve Teknik*, Sayı 343, s. 22-26, 1996.