



Gökyüzü

Alp Akoğlu

Mars Zamanı

Gökyüzünün turuncu gezegeni Mars, uzunca bir süredir gözlerden uzak kaldı. Gerçi, gezegen aylardır gökyüzünde gözlemleniyor; ancak, onu görebilmek için gece yarısından sonra gözlem yapmak gerekiyordu. Ayrıca, gezegen Dünya'ya uzak konumda yer aldığından, teleskoplu gözlemler için pek de çekici bir gökcsimi değildi.

Mars, bu ay ve önümüzdeki aylarda daha erken doğmakla kalmayıp, giderek Dünya'ya yaklaştığı için hem daha parlak görünecek hem de daha büyük. Ne var ki, gezegenin diskini çıplak gözle ya da dürbünle seçmek olası değil. Bunun için bir teleskop gerekiyor.

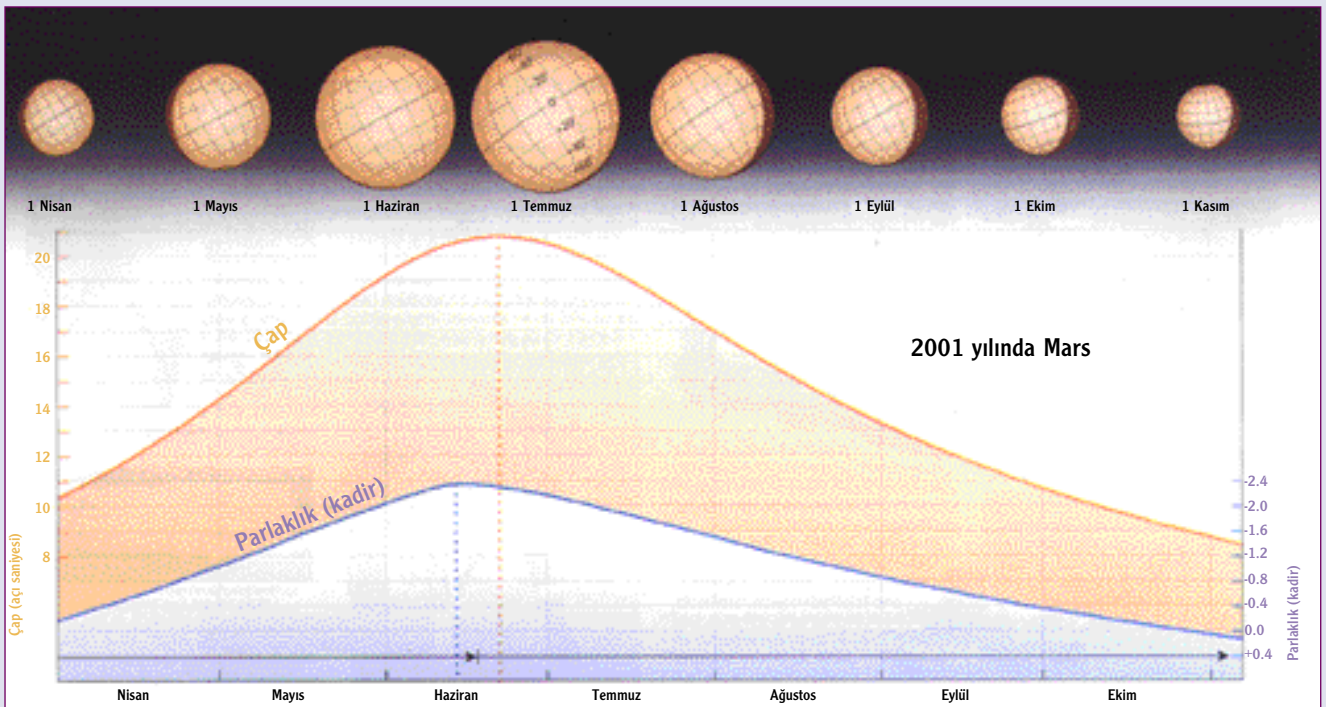
Nisan ayı başlarında yaklaşık 0 kadir olan gezegenin parlaklığı, Haziran'da

-2,4 kadire ulaşacak. Bu, Jüpiter'in şu andaki parlaklığına yakın bir değer. Parlaklıktaki belirgin değişimi, Mayıs ayı içinde çıplak gözle kolaylıkla izleyebilirsiniz. Gezegenin parlaklığı Mayıs ayı içinde -1 kadirde -2 kadire ulaşacak. Bununla birlikte gezegen, ay başında gece yarısına doğru doğu ufkundan doğarken, ayın sonlarında çok daha erken, alacakaranlığın bitiminin ardından yükseliyor. Bu sırada gezegeni neredeyse bütün gece izleyebileceğiz.

10 Mayıs gecesi, Mars ve Ay yaklaşık 2° kadar yakın konumda görünecekler. Yine bu tarihte ve ondan birkaç gün sonrasına değin, gezegen gökyüzünün en parlak bulutsularından biri olan Lagün

Bulutsusu'nun (M8) da yaklaşık 2° yakınında bulunacak. Gezegeni ve Lagün Bulutsusu'nu, bir dürbünle aynı görüş alanında görebilirsiniz. Ancak, bunun için, Ay'ın bölgeden biraz uzaklaşmasını beklemelisiniz. Gözleminizi Ay doğmadan ve ışık kirliliğinin fazla olmadığı bir yerden yaparsanız, bulutsuyu seçmeniz daha kolay olacaktır.

Bir teleskobunuz varsa, ay süresince, gezegenin bize yaklaşmasına bağlı olarak görünür büyüklüğünün arttığını görebilirsiniz. Haziran ayı içinde bu büyüme devam edecek ve ay sonuna doğru Mars en büyük görünür büyüklüğe ulaşacak. Bu sırada, yaklaşık 10 cm ve üzeri çapa sahip bir teleskopla, gezegenin ku-

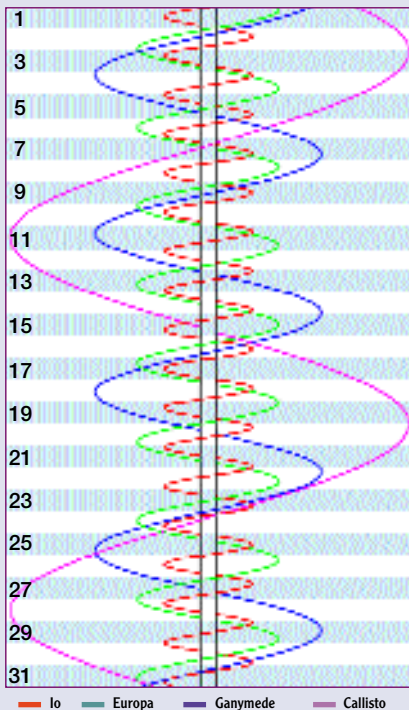


tup bölgelerinde yer alan bu-
zulları seçebilirsiniz. An-
cak bunun için gözlem
koşullarının da uygun
olması önemli.

Jüpiter, aylar
süren gösterisi-
nin ardından art-
tık akşam gök-
yüzümüzü ter-
ketmeye hazırlanıyor.
Mayıs'ın ilk
üç haftasında,
gezegen ol-
dukça alçalmış
olmasına kar-
şın, batı-kuzey-
batı ufkunda göz-
lenebiliyor. Gü-
neş'ten yaklaşık 30
ila 40 dakika sonra
batan gezegen, bu bölge-
deki en parlak "yıldız" duru-
munda. Jüpiter'in sol altında,
ondan çok daha sönük görünen tu-
runcu yıldızsa Boğa Takımyıldızı'nda yer
alan Aldebaran.

Jüpiter'in sol altında yer alan **Sa-
türn**'ün gözlenmesi Mayıs'ın ilk hafta-
sından sonra giderek zorlaşacak. Çünkü,
her geçen gün Güneş'le olan görünür

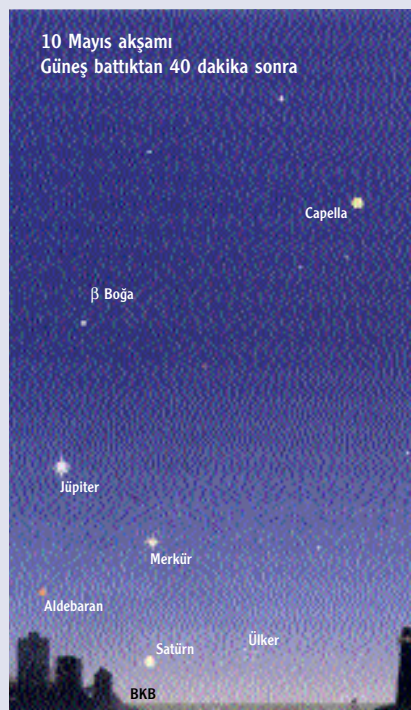
Mayıs ayında Jüpiter'in "Galileo Uyduları"
olarak da bilinen dört büyük uydusunun gezegene
göre konumları.



1 Mayıs saat 23:00; 15 Mayıs saat 22:00;
31 Mayıs saat 21:00'de gökyüzünün genel görünüşü

uzaklığı azalan gezegen, onun ışığında
kaybolacak.

Merkür, ayın başlarında Satürn ve
Jüpiter'e katılıyor. Gezegen, 5 Mayıs'ta,
ondan daha sönük olan Satürn'ün yakla-



şık 4° sağında yer alacak. 14
Mayıs'taysa, gezegen Jüpi-
ter'le buluşacak. Bu sıra-
da, gezegenler birbirle-
rine 3° kadar yakın
olacaklar. Merkür,
bundan sonra da
yükselmeyi sür-
dürecektir ve 22
Mayıs'ta en bü-
yük doğu uza-
nımda olacak.
Bu sırada Gü-
neş'ten görü-
nür uzaklığı 22
derece olacak.

Merkür, ayın
22'sine kadar
gökyüzünde yük-
selmesine karşı,
yüzeyinin giderek da-
ha az ışık alması nede-
niyle biraz sönükleşecek.

Ay başında -1,5 kadir olan
parlaklığı, en büyük uzanım
ulaştığında, 0,4 kadir düşecek.
Merkür'ü gözleyebilmek için,
Güneş battıktan bir süre sonra batı ufkuna
bakmalısınız.

Uranüs 6 kadir, **Neptün**'se 8 kadir-
le parlıyor ve her iki gezegen de Oğlak
Takımyıldızı'nda yer alıyor. Bu iki sönük
gezegeni görebilmek için, en azından bir
dürbüne gereksinim duyacaksınız. Aslı-
nda, ideal gözlem koşullarında gözlem ya-
pıyor ve gözlerinize güveniyorsanız, Ura-
nüs'ü çıplak gözle görmeyi deneyebilirsiniz.
Gözlem koşullarının iyi olmadığı bir
gecede, Neptün'ü dürbünle bile görmek
zor olabilir. Her iki gezegeni de soluk,
mavi görünüşleri sayesinde öteki yıldız-
lardan ayırabilirsiniz.

Geçtiğimiz aydan bu yana, Sabah Yıldız
olarak parlayan **Venüs**'ü gözlemek
için, hava aydınlanmadan bir süre önce
gözlem yapmak gerekiyor. Venüs, 4 Ma-
yıs'ta, -4,5 kadirle en parlak görünümünde
olacak.

Ay, 7 Mayıs'ta dolunay, 15 Mayıs'ta
sondördün, 23 Mayıs'ta yeniay, 29 Ma-
yıs'ta ilkdördün evrelerinden geçecek.

Eta Aquarid (Kova) Göktaşı yağmuru,
3-10 Mayıs tarihleri arasında en etkin
durumda. Ancak, Kuzey yarıkürede gök-
taşı yağmurunun kaynağı yeterince yük-
selmediğinden, az sayıda göktaşı gözle-
nebiliyor. Ayrıca, Ay'ın bu sırada doluna-
ya yakın bir evrede oluşu, gözlemi olum-
suz etkileyecek.