

Eski uygarlıkların aydınlatılmasında mezarlıkların büyük önemi vardır. Kaçak ve sistemsiz kazılar yolu ile de olsa Öntarihte Anadolu mezarlıklarının hem ölü gömme adetleri, hem de ölü hediyeleri bakımından önemleri büyüktür. Orta - Kuzey Anadolu Bölgesinde bulunan bu çağ mezarlıkları sistemli bir biçimde araştırmaya tabi tutulmadıklarından, bu alandaki bilgimiz çoğu zaman boşluklar göstermektedir.

1964 ve 1965 yıllarının çeşitli aylarında Ankara Anadolu Medeniyetleri Müzesi'ne bir-birlerinin çok benzeri ve aynı özellikleri gösteren eserler gelmiştir. Eserleri Müzeye satan antikacıların belirttiklerine göre bunlar, Çorum ili Merzifon ilçesine bağlı, Göller ve Oymaağaç köylerinden geliyordu.

Çorum-Merzifon kara yolunun 30 Km. sinde, yolun solunda ve yaklaşık olarak yoldan 5 km. içerde bulunan Göller köyü mezarlığı, Köyün 1500 m. kadar uzağında bulunmaktadır. Ne yazık ki defineciler tarafından tahrip edilmiş olan bu Eski Tunç Çağı mezarlığı, dağlık ve yer yer ağaçlık bir arazide bulunmaktadır. Yavvan bir tepenin güney yamacına kurulmuş olan



Göller Köyü mezarlığının bulunduğu, dağlık ve yer yer ağaçlık arazi.

GÖLLER VE OYMAAĞAÇ ESKİ TUNÇ ÇAĞI KÜP MEZARLARI

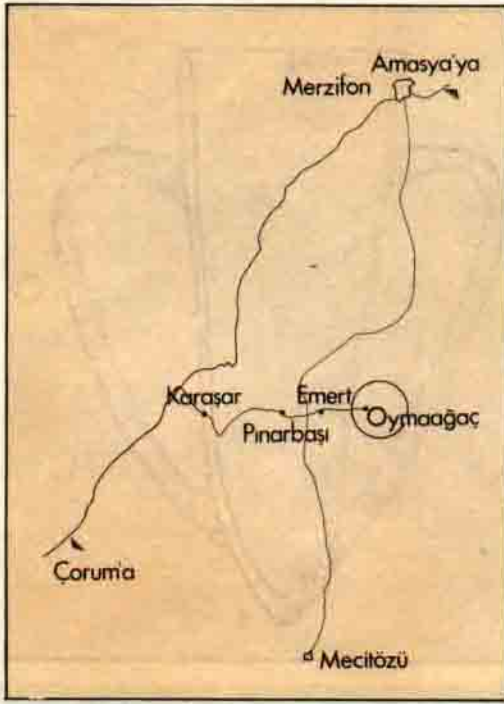
Doç. Dr. Uğur SİLİSTRELİ*

mezarlık alanında, bol miktarda kalın cidarlı, devetüyü ve pembe renkli hamurlu, iyi pişirilmemiş küp parçaları bulunmuştur. Ölüler, tahrip edilmiş mezarlara ait olan bu küplerin (Pithos) içine, dizleri karınlarına çekik bir durumda (Hoker) gömülmüşlerdir. Belirli bir sıra ve düzen içinde buldukları anlaşılabilir küplerin ağızları yassı kapak taşları ile kapatılmıştır. Bu çağ Anadolu mezar ve mezarlıklarında izlendiği gibi, burada da küplerin içine ve dışına ve kapak taşının hemen yanına ölülerin şahsi eşyaları ve kapacak, hediye olarak bırakılmıştır. Bu durum, geride kalanların, ölünün öteki dünyada da yaşamını sürdürdüğüne inandıklarını göstermektedir. Bir yerleşim yeri dışı mezarlığı olan Göller köyü mezarlığının çevresinde her hangi bir yerleşme yerine rastlanmamıştır.

Eserlerin geldiği ikinci merkez, Oymaağaç mezarlığına, Merzifon'dan iki ayrı yolla gitmek olasıdır. Birincisi 43 numaralı devlet yoludur ki, yaklaşık Çorum'a 30 km. kala doğu yönüne sapılarak, Karasarı, Pınarbaşı ve Emeret köylerinden geçmek suretiyle Oymaağaç'a ulaşılır. İkinci yol, Merzifon-Mecitözü şosesidir. Bu yol Merzifon'dan izlenirse, yalnız Emert köyünden geçilerek Oymaağaç'a ulaşılır. Göller köyü mezarlığı ile aynı nitelikte bir mezarlık olduğundan şüphe etmediğimiz Oymaağaç mezarlığı da ne yazık ki, defineciler tarafından tahrip edilmiştir.

Bu iki merkezden gelen ve Ankara Anadolu Medeniyetleri Müzesi'nce çeşitli senelerde satın alınan eserleri, dört büyük gruba ayırmak mümkündür :

* Dil ve Tarih - Coğrafya Fakültesi Protohistorya ve Önasya Arkeoloji Ana Bilim Dalı



Eserlerin geldiği ikinci merkez olan Oymaağaç mezarlığına, iki ayrı yoldan gitmek olasıdır.

I — Madeni kaplar

II — Süs eşyaları

III — Silahlar ve Aletler

IV — Din ve Kültürle ilgili eşyalar

I — Madeni Kaplar : Bu grup, madeni eserler arasında önemli bir yer tutar. Bizim elimizde bu gruba giren, kurşundan yapılmış gaga ağızlı bir testi, bir vazo, tunçtan fincanlar ve pota bulunmaktadır.

II — Süs Eşyaları : Çeşitli tipteki iğneler ve kolye taneleri, süs eşyalarını oluşturmaktadır.

IV — Din ve Kültürle ilgili eserler : Bu gruptaki eserler, idoller, tunç hayvan heykeltçiliği ve tunç çalparalardan oluşurlar.

Eski Tunç Çağı'nın bu son evresinde; yani üçüncü binin son çeyreğinde her türlü madenin işlenmesi, Anadolu'nun özellikle bu bölgesinde çok iyi biliniyordu. Bu yetenekli ustalar eserlerini, dövme ya da dökme tekniğini kullanarak yapmışlardır. Çok yakın benzerlerinin, Alacahöyük, Horoztepe ve Mahmatlar mezarlıklarında bulunduğunu gördüğümüz bu madeni

eserlerin, birer ölü hediyesi olduklarından şüphe etmiyoruz.

Madeni eserlerin yanı sıra, pişmiş topraktan yapılmış kaplar da mezarlara ölü hediyesi olarak bırakılmışlardır. Tek renkli ve çoğunlukla siyah, gri hamurlu olan bu seramiğin kap biçimlerini, çömlekler, tek kulplu çanaklar, maşrapalar ve iki kulplu bardak (Depas Amphikypellon) oluşturmaktadır. İki kulplu bardağın dışında, tümü elde şekillendirilmiştir. Bu iki merkezin tarihlendirilmesinde şüphesiz en büyük yardımcı, tek örnekle temsil edilen iki kulplu bardaktır. Bu tip kaplar, Eski Tunç Çağının son evresinde bol miktarda görülür. Aralarında çok az yerel farklar vardır. Elde yapılmış olanları da mevcuttur. Buradaki örneğin en yakın benzerleri, Truva, Acemhöyük, Kültepe ve Karaoğlan'da bulunmuş olanlardır. Bu eserlerin de tahrip edilmiş mezarlara ölü hediyesi olarak bırakıldıkları şüphesizdir. Bu durumu definciler de doğrulamıştır. Bu çanak-çömlek, Orta Anadolu'nun kuzey kesiminde yapılmakta ve kullanılmakta olan seramik çeşitidir. Daima tek renkli, kırmızı, siyah, kertiklerle, çizgilerle ve siyah üzerine beyaz boya ile süsü-



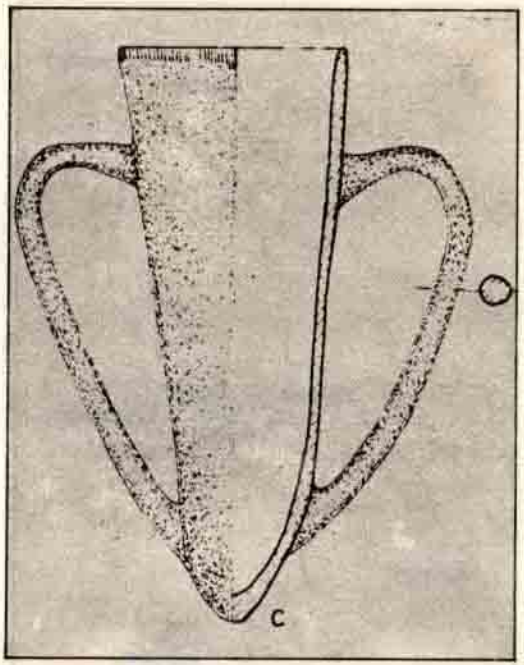
Madeni eserlerden, kurşundan yapılmış gaga ağızlı testi.



Kültürle ilgili eserlerden, tunç hayvan heykelciği.

dürler. Bu, bütün Anadolu'da görülen eski bir âdettir. Alacahöyük, Ahlatlıbel ve Etiyokuşu'nda bulunan benzerlerinin tümü Eski Tunç Çağı III. tabakalarında bulunmuştur.

Ele aldığımız bu eserlerin diğer merkezlerde de ölü hediyesi olarak mezarlarda bulunmuş olmasından ve definelerden ifadelerinden çıkan sonuca göre bu iki merkez, Horoztepe'de olduğu gibi, birer yerleşim yeri dışı mezarlığıdır.



Eski Tunç Çağı'nın son evresinde bolca görülen ve aralarında çok az yerel farklar görülen iki kulplu bardak çizimi.

● Arkeologlar Irak'taki kazılarda, içine nesit koyulursa, pil işlevi gören bir kalıntı buldular. 2000 yıllık bu gereç pişirilmiş toprak kaba yerleştirilmiş. İçinde demir bir çubuk olan bakır bir tüpten oluşmuş. Kalıntının zamanında hangi iş için kullanıldığı bilinmiyor.

● Oda sıcaklığındaki bir ortamda, normal hava molekülleri, tabanca namlusundan çıkan mermi çekirdeğinininkine eşit bir hızla hareket ederler.

● Yerden havalanan en ağır hava taşıtı, yaşayan canlıların en büyüğü olan mavi balınadan yaklaşık üç kez daha ağırdır.

Hava taşıtlarının ağırlık rekoru, deneme uçuşu sırasında 425 tonluk kütleyle havalanan özel bir Boing 747'ye aittir.

Her iki mezarlıkta da ölümler, küplerin içine hoker durumda gömülmüşlerdir. Ölü hediyeleri de, küplerin içine ve dışına bırakılmıştır. Mezarlıkların ölçülerini ve içerdikleri mezar sayısını bilmiyoruz. Burada önemli olan nokta, Orta Anadolu'nun kuzeyinde bulunan bu yörede, Eski Tunç Çağı'nda yerleşim yeri içi gömme âdetinin yanı sıra, yerleşim yeri dışı gömme âdetinin de uygulanmış olmasıdır.

KAYNAKLAR :

- 1 — Arık R. O. Türk Tarih Kurumu Tarafından Yapılan Alaca Höyük Hafriyatı. 1935 deki Çalışmalar ve Keşiflere Ait İlk Rapor. Ankara, 1937
- 2 — Koşay H. Z., Türk Tarih Kurumu Tarafından Yapılan Alaca Höyük Hafriyatı. 1936 daki Çalışmalar ve Keşiflere Ait İlk Rapor. Ankara, 1938.
- 3 — Orthmann W., Die Keramik der Frühen Bronzezeit aus Inneranatolien, Istanbul Forschungen 24, Berlin, 1963.
- 4 — Özgüç T., Ön Tarihte Anadolu'da Ölü Gömme Âdetleri. Ankara, 194...
- 5 — Özgüç T., "Yeni Araştırmaların Işığında Eski Anadolu Arkeolojisi" Anatolia/Anadolu VII, 1963, S. 23-42.
- 6 — Özgüç T., Akok M., Horoztepe, Eski Tunç Devri Mezarlığı ve İskân Yeri. Ankara, 1958.