

(2) «Thesaurus», dokümantasyon konusundaki yazarlar ve uygulayıcılar tarafından şu şekilde tanımlanmaktadır :

«Thesaurus», bağlantıların sonradan yapıldığı indeksleme çeşidinin (post-coordinate indexing) uygulandığı bilgi ulaşım sistemlerinde (information retrieval systems) kullanılmak üzere hazırlanan terimler listesidir. Ancak, bu listede an-

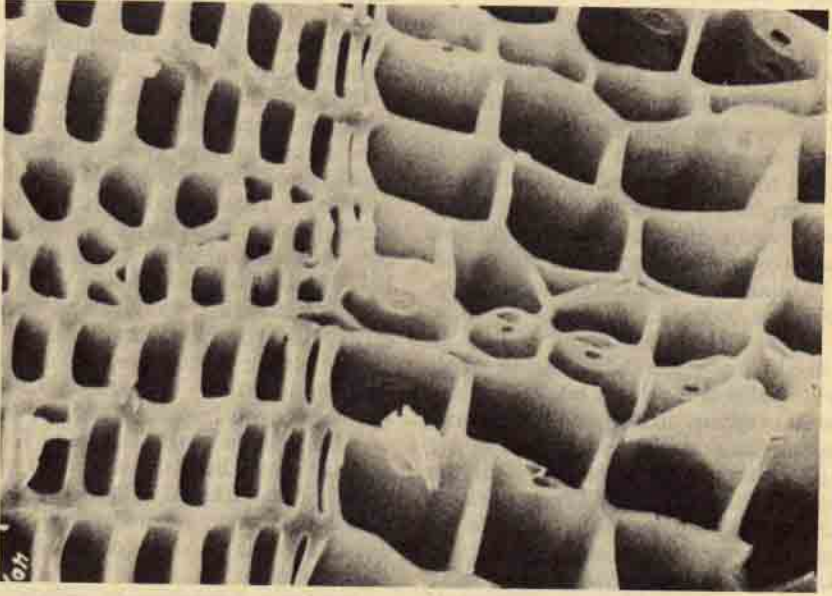
lam bakımından birbiriyle ilişkili terimlerin belirtilmesi ve bütün terimlerin daha önce kontrol den geçmiş olması zorunludur. İndeksleme terimleri mutlaka bu listeden seçilir (Ç. N.)

(3) «Unesco Bulletin for libraries, Vol. XXV, No. 1, January February'den Unesco'nun izniyle çevrilmiş ve basılmıştır.

Çeviren : SÖNMEZ TANER

Mikroskop Altında:

TAHTANIN DELİKLERİ



Gördüğünüz resim bir arı yuvası değil, 6.000 defa büyütülmüş tahta kesitidir. Bu fotoğraf araştırmacıların uzun zamandır bildikleri bir gerçeği göstermektedir. Tahta kesiti incelendiğinde düz olduğu görülür. Halbuki tahta % 99,5 oranında delikler ihtiva edebilir. Her mekanik işlem o kadar çok dağınık lif bırakır ki delikler, yani tahtanın damarları kaybolur.

Louvain Üniversitesi araştırmacıları, ormancılık laboratuvarı Prof. R. Antoine'ın yönetimi altında, tahtayı gama ışınlarına tâbi tutmuşlardır. Bu ışınlar tahtanın morfolojik özelliklerinde hiçbir değişiklik

yapmazlar ve elektronik taramalı bir mikroskop kullandığımızda tahtanın içini incelememizi sağlarlar. Arı yuvası biçimindeki deliklerin çeperi milyonlarca mikroskopik liflerden teşekkül etmiştir.

Bu fotoğraf bize tahtanın, damarları dik gelecek şekilde yerleştirildiğinde yatay yerleştirmeye nazaran niçin birkaç ke-re daha dayanıklı olduğunu göstermektedir. Gerçekten yatay bir güç arı yuvasını ezebilir, fakat doğal yapı dik bir güce kolaylıkla karşı koyar.

SCIENCE ET AVENIER'den

Çeviren : TANER YÜCEL