

KEBAN BARAJI VE TARİH

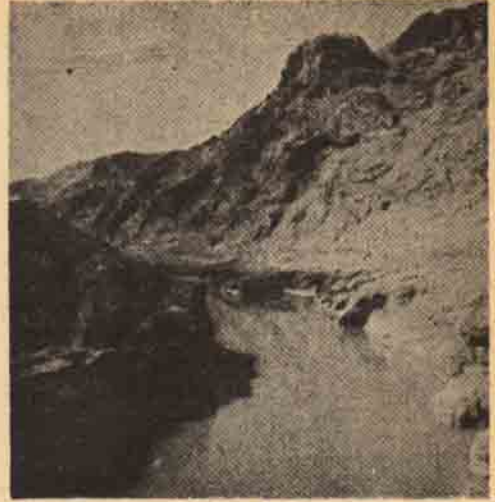
CEVAT ERDER

BARAJ

İnsanların, suyu biriktirme veya yönünü isteklerine göre düzenleme niyetiyle akarsuların önlerine setler çekerek bir çeşit baraj yapmaları çok eski devirlerden beri bildikleri bir tekniktir. İlk barajlar çoğunlukla tarlaları sulamak gayesiyle inşa edilmişlerdir. Bugünse barajlardan beklenen amaçlar çok çeşitlidir. Sulama ve su depolama isteğinin yanısıra elektrik enerjisinin elde edilmesi veya su üzerinde taşıt işlerinin kolaylaştırılması taşkınların ve sellerin kontrolü için de barajlar yapılmaktadır. Son zamanlarda yapılan barajlarda bu gayelerin çoğunun bir araya getirilmesine çalışılmaktadır. Bu arada barajların gerilerinde biriken suyla ortaya çıkan gölün, balıkçılık, yüzmeye, yelkencilik için imkânlar sağlamak, balık ve kuşlara sığınak olmak, sellerin akışlarını kısıtlayarak toprağın kaymasını ve taşınmasını önlemek gibi faydaları da işaret edilebilir.

Memleketimizde son yıllarda bu imkân ve faydaları sağlamak üzere yapılan barajların en büyüğü Doğu ve Güneydoğu Anadolu'ya gerekli enerjiyi sağlamak, ve bu yolla bölgeye yararlı olacak kalkınma gücü kaynağını kurmak için Elâzığ yakınlarında Keban'da yapılmasına başlanan barajdır.

Keban Barajı'nın 1970 yılında servise girmesi programlanmış bulunan —her biri 155 Mw. lik— ilk dört ünitesinin yıllık elektrik üretimi 5 milyar 430 milyon kilovat saat olacaktır. Bu üretimden 270 milyon kilovat saat kadar olacağı hesaplanan trafo ve nakil hattı kayıpları çıktıktan sonra bile tüketim merkezlerinde 5 milyar 160 milyon kilovat saat net elektrik üretimi sağlanacaktır. Yapılan maliyet hesaplarına göre kilovat saat başına



Keban Barajının yapılacağı yerin bugünkü görünüşü

enerji maliyetinin santral çıkışında 2.34 krş., tüketim merkezinde 3.67 krş. olacağı tahmin edilmektedir. Keban Barajı inşaatı gerçekten büyük bir mühendislik abidesi olacaktır. Baraj esas gövdesinin maksimum kesintinin kaya temelden yüksekliği 205 M, nehir tabanından yüksekliği ise 155 M dir. Bu gövde nehrin tabanındaki kayadan krete kadar uzayan geçirimsiz bir çekirdek ve bunun her iki tarafında ise nehir tabanında sıkıştırılmış aliviyon üzerine oturan kaya dolgu'dan meydana gelmektedir. Barajın dolu hacmi 12 milyon 830 bin M³ tür.

Barajın arkasında 120 km. uzunluğunda ve 68 bin hektarlık bir alan kaplayan büyük bir göl meydana gelecektir. Bu gölün kaplayacağı alanda halen 25.000 kişiyi barındıran 102 yerleşme merkezi vardır. Dolayısıyla bu yerleşme merkezlerinin baraj gölü çevresine nakli gerekmektedir, bu konuda çalışmalara başlanmış bulunmaktadır.

Ancak gölün sularıyla birlikte bir sorun daha gelmektedir. Bu da, bu geniş alan içindeki sular altında kalacak yerin tarihi ve tarihî anıtları meselesidir. İnsanın varlığı için elzem olan su, insan yapısının en kuvvetli yıpratıcı unsurudur. Geçmişe ait bilgilerin değerlendirilmesi ve insanların bırakmış olduğu eserlerin korunması sorumluluğunu kabul edersek, gölün içinde kalacak alanda, suyun yıpa-

ratıcı etkisine açık bırakmadan önce tarihle ilgili araştırmanın ve koruyucu tedbirlerin alınmasının gerekliliği ortaya çıkmaktadır.

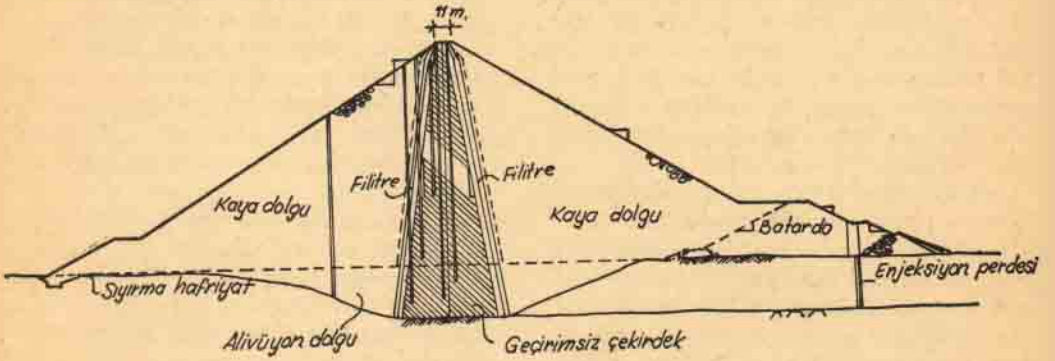
TARİH

Bu anlayışla, Keban Barajını içine alan bölgenin tarihine genel olarak bakacak olursak, buranın çeşitli medeniyetlerin geçit ve dağılım bölgesi olduğu dikkatimizi çeker. Bölgenin tarih öncesi gelişmesine ait bilgimiz oldukça sınırlıdır. Buranın ve yakın etrafının tarihini Milattan önce 3000 yıllarından bu yana değerlendirebiliyoruz. Güneydoğu Anadolu'da Hurri'lere atfedilen Mitanni medeniyetinin kuzey sınırında kalan bu yerlerde, Hitit öncesine ait kalıntıları takiben Boğazköy tabletlerinden, Milattan önce 1380 - 1346 yıllarında hüküm süren Şubuliuma zamanında bu bölgenin Hititlerin elinde olduğunu çıkarabiliyoruz. Hititler'den sonra Doğu Anadolu'da Milattan önce IX. yüzyıllarda kuvvetli bir medeniyet izi bırakan Urartuların buraya ihmal etmiş olmaları düşünülemez. Bundan sonra ise, ünlü coğrafyacı Strabo'nun kayıtlarına kadar, bilinenler arasında geniş zaman atlamaları vardır. Milattan önce IV. yüzyılda İskender'in başarılı seferlerinden sonra ölümü üzerine Anadolu'nun Güney Doğusundaki bölgeyi ellerinde bulduran Selevkus'ların burada da sözü geçtiği bilinir. Bu durum M. Ö. 190 yıllarında Romalıların gelişine kadar sürer

ve sonra da buranın devamlı çatışmalara sahne olan bir sınır bölgesi halini aldığını izleriz. Romalılar Ermenilerle, Ermeniler Bizanslılarla, Bizanslılar Perslerle, Araplarla sonradan Selçuklularla buralarda sürekli olarak çekişirler. Bu M. S. X. yüzyıla kadar böylece sürer. Bölge, Çubukoğulları ve Artukoğulları gibi beyliklerle biraz huzura kavuşursa da M. S. XIII. yüzyılda Eyyubilerle Selçuklular arasındaki savaşlarla gene karışır. Bunu Moğollar ve İlhanlılar akımı takip eder. M. S. XIV. ve XV. yüzyıllarda Dulkadiroğulları ve Akkoyunlular izlenir. XVI. yüzyıl başlarında Yavuz Sultan Selim burayı Osmanlı İmparatorluğuna kesin bir şekilde katarsa da buranın huzura kavuşması için uzun yıllar geçer.

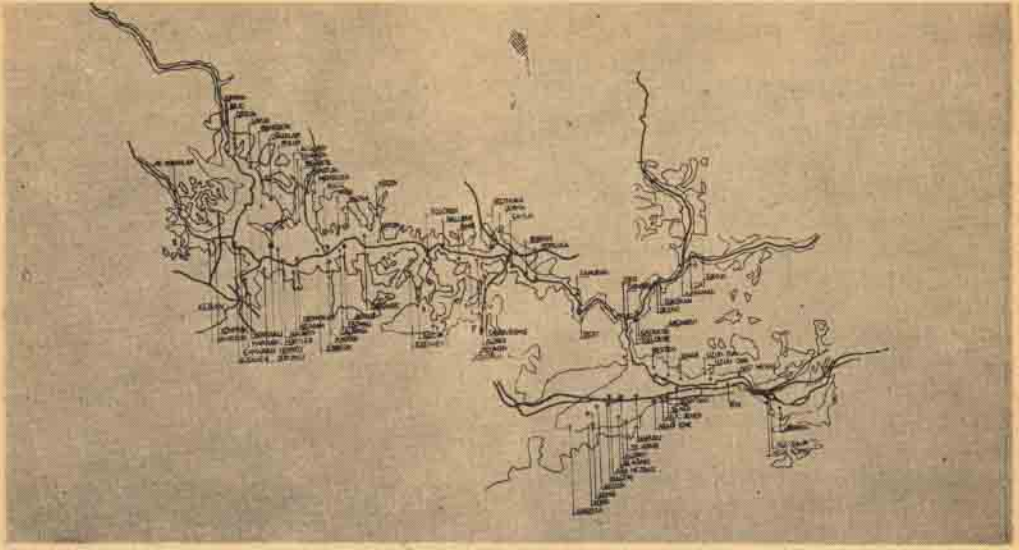
Çok kısaltarak buraya sığdırabildiğimiz gelişim de tarih bakımından, Keban Barajının çok renkli ve hareketli bir bölgede olduğunu göstermektedir.

Barajın burada yapılmasına karar verildiğinde bu durum dikkati çekmiş bu yönde bir takım teşebbüslere geçilmiştir. Türkiye'de tarih anıt ve yerleşmelerle yakından ilgili iki örgüt, Eski Eserler ve Müzeler Genel Müdürlüğü ile Vakıflar Genel Müdürlüğü, bazı ön çalışmalara başlamışlardır. Buna, Orta Doğu Teknik Üniversitesi Mimarlık Fakültesinin tarihi anıtların bakım ve onarımı konusunda uzmanlık eğitimini yürüten Restorasyon Bölümü ve İstanbul Üniversitesi E-



GÖVDE EN KESİT

Keban Barajı gövdesinin kesiti



Keban Barajı göl sahası haritası

debiyat Fakültesi Prehistorya Kürsüsü ile Chicago Üniversitesi ilgililerinden bir grup katılmışlardır. Bu iki grup ayrı ayrı bölgenin tarihini kendi ihtisas yönlerinden incelemişlerdir. Genellikle mimarların takip ettiği ve aralarında uzman, kimyacı, arkeolog, sanat tarihçilerinin de bulunduğu Orta Doğu Teknik Üniversitesi Restorasyon Bölümü Öğretim Üyeleri ve öğrencileri gölün kaplıyacağı alanda yer üstünde bulunan tarihi anıtlar veya anıtların kalıntılarıyla ilgilenmişler, ve özellikle arkeologlardan meydana gelen İstanbul ve Chicago Üniversiteleri grubu ise yer altındaki tarihi yerleşmeleri tesbite çalışmışlardır.

Her iki gurubun tesbit amacıyla yaptıkları kısa süreli çalışmaları sonuçlanmış; bu sonuçlar, arkeologların hazırladığı bir raporda ve Restorasyon Bölümünün hazırladığı Türkçe'si de ayrıca yapılmış olan ve İngilizce olarak yayınlanan «Doomed by the Dam» adlı bir kitapçıkta özetlenmiş bulunmaktadır. Bölge, bunları incelediğimizde, tarihi yönden daha olumlu bir şekilde önemini belirtmektedir.

ARKEOLOJİ

İstanbul ve Chicago Üniversitesi tarih öncesi orkeoloji uzmanları, 1967 yılı

baharında yaptıkları incelemede göl sahasında pek çok sayıda höyük tesbit etmişlerdir. Höyükler, uzun bir süre içinde çeşitli devirlerde aynı alanın yerleşme yeri olarak kullanılmasıyla ve yerleşmelerin kalıntılarının bir sonrakilerin altında kalıp üstüste tabakalaşarak meydana getirdikleri tepeliklerdir. Bu tepelikler, kazıldıklarında tabakalar ortaya çıkmakta ve bu tabakalardan çıkan buluntularla, ait oldukları yerleşme hakkında bilgiler elde edilmekte ve bunlarla da tarihlendirilmektedirler.

Kısaca anlatmaya çalıştığımız bu usulle Keban Barajı göl alanında inceleme yapmış olan arkeologlar 50'yi aşkın höyük tesbit etmişlerdir. Bu höyüklerde rastlanan buluntularla, burada yaklaşık olarak Milattan önce 3500 yıllarına kadar inen devirlere ait yerleşmeler olduğunu kesin olarak izlemişlerdir. Tarih öncesi ve erken tarih devirlerine ait bu yerleşmelerin çokluğu da burada nüfusun hayli yoğun olduğunu ve Anadolu'nun bu bölgesinin kültür tarihinde önemli bir rol oynadığını göstermiştir.

MİMARLIK TARİHİ

Orta Doğu Teknik Üniversitesi Restorasyon Bölümü ise, öğrenci, öğretim üyeleri ve bir uzman fotoğrafçıyla ince-

lemesini, eğitim amacıyla bağdaştırarak 11 günlük bir arazi tatbikatı şeklinde yürütmüş, aynı zamanda öğrencilere arazi şartları içinde tarihi anıtların nasıl tescil edildiği gösterilmek istenmiştir.

Bu şartlar altında yürütülen çalışmayla 20'den fazla yapı, yapı kalıntısı ve yer tescil edilmiştir. Tescil edilen eserler. Sanat tarihçileri tarafından önemine XIX. yüzyılın sonlarına kadar değişik devirlere aittirler. Bunlar arasında türbe, cami, hamam, han, kervansaray, medrese, özel yapı, kilise, değirmen ve köprü gibi çeşitli yapılar bulunmaktadır. Bu ilginç eserlerden biri, Esenkent köyündeki Milattan sonra XIII. yüzyıla tarihlenen, oldukça sağlam kalmış olan bir kervansaraydır. Eski Pertek'teki XVI. yüzyıldan kalma Baysungur ve Çelebi Ali camileri, iyi bir durumda olup güzel işçilik, özel yapıları ve plânlarıyla dikkat çekicidirler. Sanat tarihçileri tarafından önemine ısrarla durulan yapı ise bir köprüdür. Karamağara köprüsü olarak bilinen bu yapı barajın doğusunda Ağın'a yakındır. Uzmanlar, bunun Milattan sonra V. veya VI. yüzyılda Bizanslılar tarafından yapıldığını sanmaktadırlar. Özelliği Anadolu'nun en erken sivri kemerli köprülerinden oluşudur. Nitekim yapı, en yüksek yerinin yüksekliği 9.50 m., açıklığı 14.50 m. olan tek bir sivri kemerden ibarettir. Diğer bir özelliği de kemerin doğu yüzünde, büyüklükleri 20 santimi bulan, aşağı yukarı her taş bir veya ikisi sığan 76 harfli Yunanca bir yazıtın oluşudur. Yazıtta «Tanrı senin gelişini ve gidişini her zaman korusun» demektedir. Arapkir Çayı üzerindeki bu köprünün Haztek Kalesini Korpinik denilen Roma Kalesine bağladığı sanılmaktadır. Bu ilginç eserler, bu özellikleriyle su altında kalmadan daha iyi bir şekilde ele alınmalarını, hattâ su altında kalmamaları için çıkarılıp başka yerlere götürülmelerini gerektirmektedirler.

Gölün oluşuyla değişik bir şekilde etkilenecek ve şimdiden bazı tedbirlerin alınmasını isteyen başka bir yapı ayrıca gurubun dikkatini çekmiştir. O da Pertek Kalesidir. Bugün erişilmesi güç yalçın kayalar üzerinde bulunan bu kale suyun

yükselmesiyle şirin küçük bir ada olacak, değişik bir değer kazanacaktır.

SONUÇ

Ancak sınırlı sayıdaki yerleşme yerlerini tesbit edip inceleyebilmiş olduğu halde, 18 ile 29 Ekim 1967 tarihleri arasındaki kısa sürede yerinde yapılan, bu araştırma bile bölgenin zenginliği hakkında bir fikir vermektedir. Daha uzun süreli ve daha geniş kadrolu bir çalışmanın daha bir çok değerli tarihi yapıları, yöreleri ortaya çıkaracağı ve bölgenin tarihi hakkındaki bilgimize katkıda bulunacağı bir gerçektir.

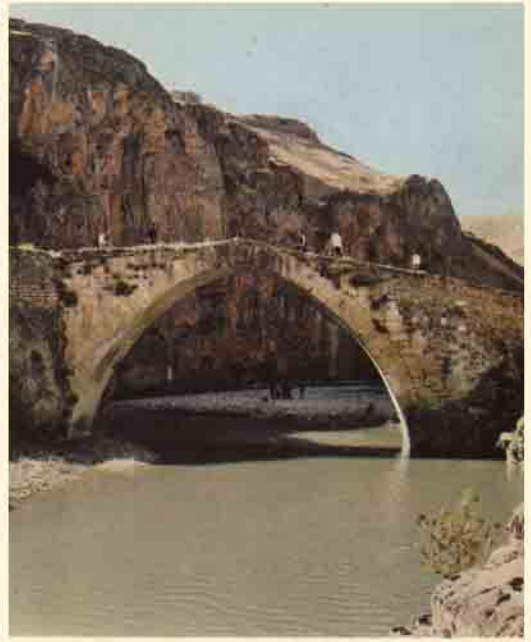
Nitekim arkeologlar tarafından yapılan araştırmalar ve gözlemler de bunu destekleyici anlamdadır. Bu gözlemlere göre bölgedeki höyüklerin yoğunluğu, buranın tarih öncesi devirlerde çok önemli bir yer olduğunu göstermekte ve ilk araştırmalarda tesbit edilen Milattan önce 3500 yıllarından çok öncelerine ait yerleşmelere rastlanabileceği ihtimalini arttırmaktadır. Hattâ, buranın Güneydoğu Anadolumuzda halen mevcut yabancı buğdayın yetiştiği kuşağın dahilinde olması hali, buğdayı ehlileştirme suretiyle insanların göçebelikten yerleşmeye geçişlerinin izlerini taşıyabileceği düşüncesine yol açmıştır. Anadolu'nun bu bölgesinin kültür tarihinde önemli bir rol oynadığının olumlu veya olumsuz tesbiti bile tarih bilimimiz için çok önemlidir.

Yapılan incelemeler sonucu bahsettiğimiz hususlar, Keban Barajı sahasının, tarih bilimi yönünden özel bir değer taşıdığını ortaya koymuş ve bugün bu kültürel mirasımıza karşı sorumluluklarını hisseden pek çok kimsenin üzerine eğildiği bir konu olmuştur. Barajın tamamlanmasına sadece üç yıl kaldığı göz önünde tutularak da yoğun bir çalışma safhasına geçilmiş ve projeler hazırlanmıştır.

Çetin bir çalışma isteyen bu projenin gerçekleşmesi için de Orta Doğu Teknik Üniversitesinin önderliğinde yabancı ve yerli, maddi ve mânevi kaynakları harekete geçirerek tarihi eserlerin kurtarılması ve gerekli araştırmaların yapılması için bir kampanya açılmıştır.



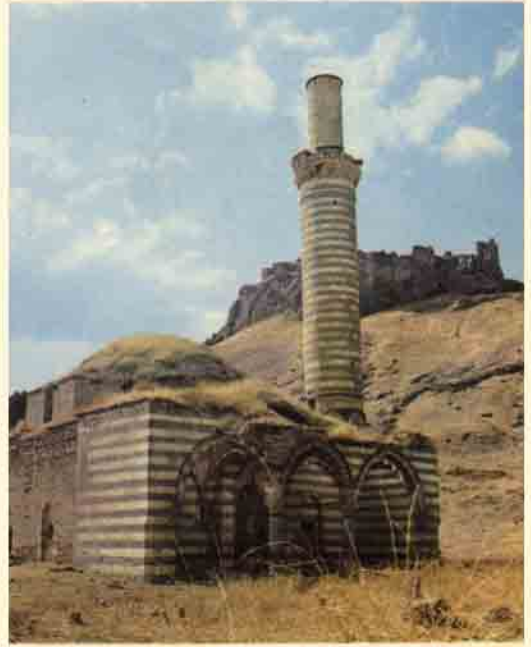
Eski Pertek'e genel bakış : XVI. Yüzyıl sonlarından Baysungur ve Çelebi Ali Cümileri.



Arapkir Çayı Üzerinde Bizanslılar'dan kalma, üzerinde yazıt bulunan, Karamağara köprüsü.



Murat Suyu kıyısında Osmanlılar Devrine ait bir yapı kalıntısı.



Eski Pertek'te, sular altında kalacak Baysungur Camii.

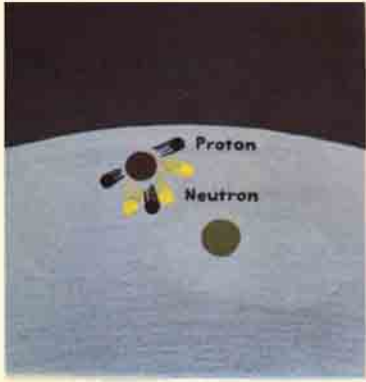
Keban Barajı inşaatının ilginç bir yönü hakkında, yan sayfalarda okuyacağımız yazıda, baraj yapımı dolayısıyla göl haline gelecek arazide, sular altında kalacak tarihi eserler ve bunların kurtarılması amacıyla yapılan çalışmalara değiniliyor. Yukarıdaki fotoğraflar bu eserlerden bir kaçını göstermektedir.



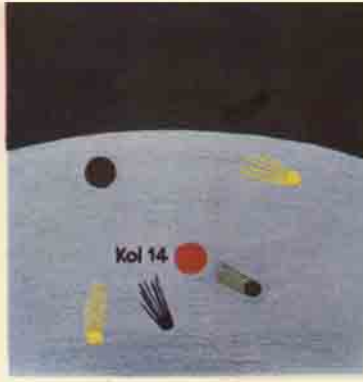
Mariner — IV'ün çektiği fotoğrafların özelliklerini taşıdığı temsillerden biri. Bu temsillerin çoğu, Mariner — IV kitabından alınan yukarıdaki temsillerden alınmıştır.



taflar, Mars'ın yüzeyinin 2-5 milyar
österdi. «The Moon And The Planets»
i resiminde de, ressam Mars'ın manzar



1



2



3



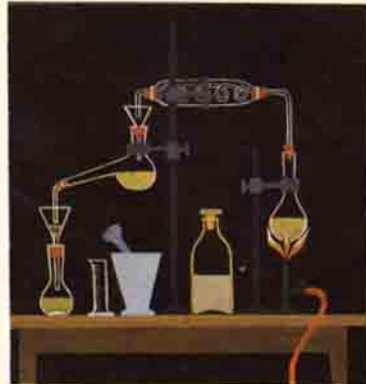
4



5



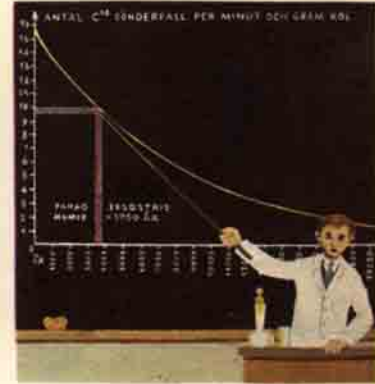
6



7



8



9

Özellikle Arkeolojik eserlerin yaşlarının tayininde yeni imkânlar açan «Karbon—14» konusundaki ilginç yazıtı yan sayfalarda sunuyoruz. İlk dört fotoğraf C—14'ün atmosferde nasıl oluştuğunu ve bunun bitkilerle hayvanların bünyesine nasıl girdiğini gösteriyor. 5 ve 6 ncı resimlerde, Mısır Firavununun vücudundaki C—14 atomları ve ölümünden yıllar sonra bunların miktarının azalışı temsil edilmekte. Son üç resimde ise, Araştırmacının eline geçen numunenin hazırlanması, Sayaca yerleştirildikten sonra bulunan sonuçların değerlendirilmesi görülmüyor.