



AND DAĞLARI'NIN TARİH ÖNCESİ KADINLARI

- **Toprağa gömülmüş olarak bulunan iki kadına ait iskelet kalıntıları, 7000 yıl önce And Dağları'nın yüksek platolarında yaşayan kadınların çok zor çalışma koşullarını yansıtıyor. Bu devirde kadınlar yontmak, yolmak, kazımak ve çeşitli derileri dikmek için çok çalışmak zorundaydılar. Hep çalışıyorlardı; zor şartlarda, eklemeleri artroz oluncaya dek çalışıyorlardı.**

And dağlarının yüksek platolarında Telarmachay'da günümüzden yaklaşık 7000 yıl önce ölmüş olan iki kadına ait iskelet kalıntıları bulundu. Bunlardan biri en az elli, diğeri ise ancak yirmi yaşında ölmüştü. Grup halinde yaşadıkları yerde, küçük mezarlarında vücudları bükülmüş konumda gömülmüşlerdi. Kalıntılar 1980 yılında topraktan çıkarılmışlardı. İskeletler ve birlikte bulunan eşyalar incelendikleri zaman, bu mezarların tarih öncesi insanların iş ve çalışmalarına hakkındaki sorulara verilebilecek ilk yanıtlar şekillenmişti. Kim, ne iş yapıyordu? Kalıntılar dünyada ilk kez olarak belirli bir iş tipi ile ilişkili, belirli cins malzeme, araçlar ve kadınlar ile birlikte bulunmuşlardı. Bütün bunlar hayvan yetiştiriciliğinin ortaya çıkmasından önceki, tam anlamıyla tarih öncesi çağı ortasında avcılık dünyasına ve İnkalardan en az 6000 yıl önceki And dağları toplumlarına aitti.

Telarmachay'da bulunan konut ya da barınak 1-3 metre



Barınağın alt katmanlarında üç şaşırtıcı mezar bulunmuştur. Bu resimdeki, bir torba içinde bükülmüş durumda gömülen elli yaşlarında bir kadına aittir.

genişlik, 10 metre kadar uzunlukta olup, o zamanın avcı tipi toplumu için yeterli gibi görülüyordu.

1975 ve 1980 yılları arasında 6 kampanya halinde burada araştırma yapmaya gelen tarih öncesi araştırmacılarına göre söz konusu bölge, yaşamak için hiç de rahat ve uygun bir yer olarak bulunmadı. Denizden 4400 metre yükseklikteki güneye açık (Kuzey yarıküredeki bir yerin kuzeye açık olması durumu gibi) bölgede araştırmanın yapıldığı Temmuz ayında bile sık sık kar fırtınaları ile karşılaşılıyordu. Sabah çadırlarından kalkıp buraya gelen araştırmacılar toprağı çoğunlukla donmuş ve buzlu buluyorlardı. Ozenle ayıklanıp temizlenmiş olarak bırakılan nesnelere buz sütunlarıyla kaplanıyordu. Daha sonra sıcaklık artıp toprağın buzları çözülünce her şey perişan oluyordu. Sıcaklık derecesi gece kolayca -15°'ye iniyor ve gündüz de aynı kolaylıkla 30°C'ye çıkıyordu.

Fransız araştırmacılar elverişsiz görünümüne karşın, Peru'daki doğu sıradağları üzerindeki yüksek platoların And'lardaki tarih öncesi yaşantıya ait önemli bileşenlerin kökenini ve açıklamasını ortaya koyabileceği düşüncesiyle Cajal San Pedro köyü civarını kazı bölgesi seçtiler. Bir seri yoklamadan sonra bu dağlık bölgedeki yamaçlar ve platolar üzerinde her çağa ait 97 kazı ve araştırma yeri belirlendiler. Denizden yükseklikleri 2900-4400 metre arasındaki bu alanların en yüksekleri Telarmachay'dır. Burası aynı zamanda en eski izleri taşımaktadır. Derinlerde daha alt kısımlarda Amerika'daki paleolitik çağa eşdeğer seramik öncesi görüntü açıkça seçilmektedir. Derin katmanlarda VI. fazın altında (yaş 7200-6800) ilk insan iskeleti ortaya çıkarmıştır. (And'larda seramik öncesi devre ait insan kalıntıları çok enderdir). Baş kısmı olmayan iskeletin diğer kısımlarındaki kemikler yerli yerindedir. Bir metreden biraz daha derinlikte bir mezar içinde baklar karına doğru bükülmüş, sağa yatık bir konumda bulunmaktadır. İskelet bu durumuyla gerçekten küçük bir yer tutmaktadır. Uyluk kemiklerinin baş kısımları yuvalarından ayrılmıştır. Vücutun iplerle bu şekilde bükülerek bağlanmış olması ve bu iplerin doğal eklem bağlarından daha uzun süre dayanmış olması gerekmektedir. Vücutun bu biçimde bağlandıktan sonra koruyucu bir torba içine konduğu sanılmaktadır. Çünkü ayak parmakları doğal olmayan bir tarzda kıvrılıp bükülmüştür. Torba çürüyüp yok olduktan sonra bükülmüş konum aynen kalmıştır. Bunun bir kadın iskeleti olduğu leğen kemiklerinden belli olmaktadır. Lima Katolik Universi-

sinde incelenmesinden sorna iskeletin öldüğü zaman elli yaşını geçmiş bir kadına ait olduğu anlaşılmıştır. Sağ dirsek kemiğinin siğma biçimli boşluğunda ilerlemiş bir artroz durumu belirlenmiştir. Kafatasının bulunmayışı basit olarak şöyle açıklanmaktadır: Simit biçimli ortası delik bir yastığa konulmuş olan başın üst kısımları zamanla daha çok yıpranmıştır. Saygı gösterilen ölüer hatıraları saklananlar olduğundan, bu yıpranmış can sıkıcı kafatası hafızalardan silinmiş ve bir tarafa atılmıştır. Alt çene kemiğinin bulunduğu kısım kalmıştır.

Bulunan ikinci iskelet de bir kadına aittir. Daha kötü korunmuş, daha eksik ve belki de biraz dağılmış kemikleriyle, diğer iskeletin 50 cm yakınında bulunmuştur. Mezar burada dış çepere temas etmekte olup, kapak taşı ile kısmen örtülmüş durumdadır. Birtakım kemiklerin konumu daha önceki mezardaki gibi bu iskelette de yapay ve zorlanmış bir bükülmeyi göstermektedir. Bu iskelet sola yatık durumdadır ve 20-21 yaşlarında olan bir kadına ait olduğu kasık kemiğinin kaynak ekleminden anlaşılmaktadır. Bu iskeletin yanındaki eşyalar tamamlayıcı birçok bilgiler vermektedir. Uyluk kemiğinin yanında kırmızı toprak boya (ocre) dan yapılmış yuvarlak bir kap bulunmuştur. Kabin içinde 10 yontma taş, altı tane kazıyıcı, küçük yassı oval biçimli bir taş, kemikten yapılmış altı alet (özellikle delici ve perdahlayıcı) vardır. Yuvarlak kırmızı kabin içindekilerle birlikte kadının kemerinde taşıdığı bir torba içine konmuş olması mümkündür. Kazıyıcı aletler ve kırmızı toprak boyasının birlikte bulunması tarih öncesi araştırmaları yapan bilim adamlarının dikkatini çekmiştir. Bu demir oksitli kırmızı mineral boya maddesi öteden beri bilim adamlarının merakını uyandırmaktadır. Oneleri dinsel bir madde olarak kabul ediliyordu. Kazıların ve temizlenip ota-ya çıkarılan tarih öncesi konut yerlerinin çoğalmasi ile yerlere serpilmiş bu maddenin sık sık görülmesi, bunun aynı zamanda pratik bir amaca da dayandığını düşündürmekteydi. Etnologlara göre bu madde deri işleme çalışmaları ile ilişki-lydi. Etnologlar bu kaniya, bu maddenin deri işleme aletleri ile birlikte görülmesi ve birkaç yıldan beri silekslerin kullanımı konusu üzerinde microtraces (mikroskopik iz ve kalıntı- lar)lerin incelenmesi üzerine varmışlardır.

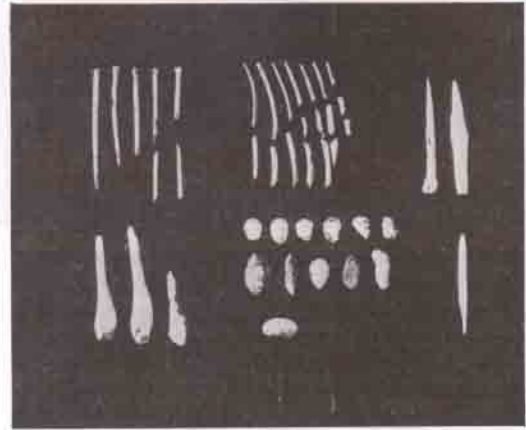
Sonuç olarak derilerin hazırlanmasının bu kazı bölgesindeki insanların, malzemeyi sağlayan avcılıkla birlikte en büyük uğraşları olduğu birçok belirti ve delillerle anlaşılmaktadır. Gerçekten de bu arkeolojik yerde hayvan kemikleri çok boldur. Bazı yerlerde yüzeyi bütünüyle kaplayan bir tabaka görünümünde olup, örneğin VI. fazda Jane Wheeler bir metre



Telarmachay, kemik bolluğu ile dikkate değer bir araştırma alanıdır. Resimdeki tarih öncesi avcılarının atık alanında bir tek arkeolojik katmanda metrelerce başına 7-10 bin kemik bulunmuştur.



İkinci kadın mezarında biraz daha yıpranmış ve eski- miş bir iskelet ortaya çıkarılmıştır. İskeletin kalça kısmı yanında, içinde kemikten çeşitli aletler bulunan kırmızı toprak boyadan yuvarlak bir kap bulunmuştur.

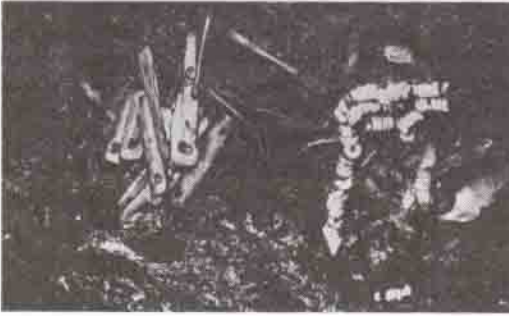
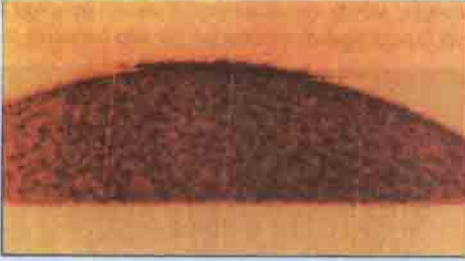


karede yaklaşık 6000 kemik parçası saymıştır. Özellikle lama ve geyik cinsi hayvan kemikleri görülmektedir. Daha sonraları bu barınaklarda yaşayan insanlar, en azından bir cins hayvanı (lamayı) evcilleştirmişler ve alpaka türünü elde etmişlerdir.

Sepetçiliğin ve seramiğin olmadığı bu zamanda hayvan derileri; barınak örtüsü, elbiseler, torba, çanta, tulum yapımı gibi her işe yarıyordu. Araştırma, aynı zamanda kemikten tıkaçların ortaya çıkarmıştır ki bu olay sıvı taşımak için tulum benzeri araçların varlığını göstermektedir. Taze derilerin ilk önce kazıklara serilip kurutulması ve daha sonra kadınlar tarafından kesilip dikilmiş olması mümkündür. Genç kadının cebinde de kemikten deliciler bulunmaktaydı. Kazıların ve analiz sonuçlarının yayınlanması aşağı yukarı Nauchatel gölü kıyısında Magdal ailesi ve konutunun (12.500 yıl önce) keşfi ile aynı zamana rastlamaktadır. Bu konutlarda da özellikle kazıyıcı ve kırmızı toprak boya bulunması dikkati çekmiştir. Bu ailelerin her biri, daha ziyade belli bir konuda uzmanlaşmış gibi görünmektedir. Champréveyres'deki bu kazı yeri Telarmachay'e bakan aynı araştırmacı tarafından gözlemlenmiş ve araştırmacı, kazıyıcılar ile kırmızı toprak boyanın ilgisini ve birlikteliğini kanıtlamıştır. Vaughan burada da deri işlerinin yoğun olduğunu, kazıyıcı aletlerin yataylaması-na belli açıda hareket ettiklerini belirlemiştir. Karşılıklı ilişki

FOTOĞRAFIN DÜŞÜNDÜRDÜKLERİ

Geçen sayımızda yer alan alttaki resim, Güneş yüzeyinin uzay laboratuvarından özel bir teknikle çekilen fotoğraflarından bir bölümü yansıtmaktadır. Resimde görülen tüm güneş yüzeyini kapsayan enerjili yayımları (kabarçık benzeri görüntüler) yaklaşık 20 bin km yüksekliğe erişmekte ve her bir kaç dakikada bir ortaya çıkmaktadır. Güneşin atmosferinin üst tabakasının, yüzeyine oranla 300 kez daha sıcak (2 milyon C°) olmasının bu nedenden kaynaklanabileceği belirtiliyor.



Üçüncü mezar altı aylık bir bebeğe aittir. Bir gerdanlığı vardır. Salkım biçimli delinmiş nesnelere bir kemeri süslüyor olabilir.

kurularak burada da kazıma işlerinde kadınların çalıştığı düşünülmektedir.

Telarmachay'deki ikinci insan iskeletinde de bir dizi ince uzun kemik parçasından yanyana altısında koyu renkli bir iz bulunmaktadır. Bu iz büyük olasılıkla parçaları bir arada tutan bir bağın varlığını göstermektedir. Kemik parçaları ise bir deniz tarağının dişleri olabilir. Aynı çukur içinde bir de çocuk iskeleti bulunmuştur. Bu çok küçük iskeletin, önceleri bir yeni doğmuşu ait olduğu sanılmışsa da, daha sonra alt çene radyografisi ile yaklaşık altı aylık bir çocuğa ait olduğu anlaşılmıştır. Bebek iskeleti mezarın içinde kendisi için özel yapılmış bir haznede, üzerine kırmızı toprak boya serpilmiş durumda bulunmuştur. Bu madde bütün vücudunu ve yeri kaplamıştı. Bu da kırmızı toprak boyanın gerçekten dinsel ve pratik amaçlarla kullanıldığını kanıtlıyordu. Bu ço-

çuğun vücuduna özel bir dikkat ve özen gösterilmiştir. Raslantı eseri, tarak bir tarafa bırakılırsa iki kadın hiçbir süs eşyası taşımamaktadır. Çocuğun ise kemikten yapılmış boncuklardan bir kolyesi vardır. Bugün bazı Amazon yerlilerinde görüldüğü gibi, kemikten yapılmış delinmiş ve parlatılmış salkım küpeler de bulunmaktadır. Çetin çalışma şartlarını işareten eden bu izler, bu tarak, bu saygın çocuk ve taşıdıkları, And'lardaki bu kazı bölgesindeki mezar ve gömülmüş kalıntılar, yedi bin yıl önce 4420 metre yükseklikte kadının yaşama koşulları hakkında fikir vermekte, iyi birer kanıt olmaktadır.

Science et Avenir'den özetleyerek çev. Muammer KOÇAK

