

# Namibya'daki " Hayvanlar Krallığı "

## ETOSHA

**G**üney Afrika'da Namibya'daki Etosha Ulusal Parkı, dünyanın en büyük etrafı tellerle çevrilmiş koruma alanı.

800 Km'lik tel örgünün çevrelediği alanda yaşayan yalnızca çakal boyunda ve daha büyük memeli hayvan sayısı 80.000 dolayında tahmin ediliyor. Bu memelilerin içinden 38 türün boy-ları kap tavşanı büyüklüğünde. Daha büyük



boyda ise 55 tür memeli yaşıyor. Bunlara 300 çöl yandaki kuş türlerini, sürüngenleri ve diğerlerini eklerseniz Etosha, tam bir "Hayvanlar Krallığı," niteliği kazanıyor.

Doğu ve Batı köşeleri arasında yaklaşık 175 mil uzaklık bulunan park, 8.598 mil'lik bir alanı kapsıyor. Bu muazzam koruma alanındaki engellerin tepe ve tabanları arasındaki yükseklik 300 m'yi aşmıyor.

Etosha'nın barındırdığı gerçekten olağanüstü nitelikteki vahşi yaşam, çoğunlukla su çukurlarının çevresinde kümeleniyor. Bu nedenle her yıl parkı gezen onbinlerce turist, parkta yaşayan hayvanları huzursuz etmeden ve doğal yaşamlarını etkilemeden, dünyanın herhangi bir yerindekine oranla çok daha kolay izleyebiliyorlar.

İnce, kumlu ve taşlı topraklardan oluşan parkın en büyük, yaşamsal yönden en önemli sorunu su. Yılın üçte ikisinde kuraklık ve kızgın güneşin hakim olduğu bölgede yalnızca Ocak ve Nisan ayları arasında sürekli yağmurlar görülüyor. Parkın en doğu noktasına düşen yıllık ortalama yağış miktarı 7.2 cm. dolayında. Batı ucunda ise bu ortalama 4.8 cm'i zor buluyor. Bu yağışlar da ancak yılın en yağışlı mevsiminde ve ortalama sıcaklığın 35°C olduğu günlere rastlıyor. Doğal olarak yağışlı mevsimde su sorunu olmuyor. Çünkü bu mevsimde parkın hemen her yerinde su çukurları oluşuyor. Fakat, kurak mevsimin başlamasıyla birlikte bu su kaynakları birer birer kururken, ancak birkaç tanesi suyunun tümünü kaybetmeden kalabiliyor. Bu yüzden Namibya yönetimi 1950 yılından bu yana sondaj yolu ile 55 yapay su çukuru oluşturmuş.

Park adını, Büyük Beyaz Yer, Serap Yeri, Kuruyan Suların Yeri gibi farklı anlamlarda yo-



İnsanın koruyucu çabalarının söz konusu olmadığı hayvanlar dünyasındaki yaşam savaşının şiddetini, yavrularını beslemek için avını taşıyan bu leoparın bakışlarında görmek mümkün.



**Yukarıdan gelen tehlike:** Yuvasından ilk kez ayrılan ve dış dünyanın tehlikelerinden habersiz bu tilki yavrusu için alaca karganın saldırısı beklenmedik bir olay. Yavrunun ilk tepkisi kaçmak; ama kargadan kurtuluş yok; tilki yavrusunu kaptığı gibi havalanmaya çalışıyor. Çırpınışının da etkisiyle küçük kurbanını birkaç santimden fazla kaldıramıyor. Yavru, karganın saldırısına karşı ümitsizce savunmaya çalışıyor. Tam zamanında yetişen ana tilki, saldırganı kaçırarak, yavrusunun dış dünya ile ilgili bu ilk deneyiminin kötü sonuçlanmasını önüyor ve ağzında taşıdığı yavrusu ile birlikte yuvasına doğru uzaklaşıyor.

rumlanan "Etosha Pan"dan almış. Bir zamanlar Merkezi Kuzey Namıbya'da büyük bir göl varmış. Yaklaşık 12 milyon yıl önce kıta yükselmesi ile birlikte başlayan kuraklık ve bu yükselme sonucunda göl, sularını besleyen ırmaklardan yoksun kalması dolayısıyla yavaş yavaş kurumuş. Bugün gölden arta kalan soluk renkli, alkali değeri yüksek mineral tuzlarına doymuş topraklar, parkın doğu yarısında 1.800 m<sup>2</sup>'lik geniş bir alanı kapsıyor. Bölgede bu zayıf topraklar üzerinde dikkati çekecek kadar iyi büyüyen halophytic (tuz toleranslı) nitelikteki bitkilerin protein yönünden zengin yaprakları otoburlar

"Yakalayabilirsen, yakala" Etosha'nın temel yasasıdır. Aslında bir leş yiyici olan ve flamingoların baş belası olarak bilinen Marabu leyleği, Etosha'da güvercinleri kovalamayı öğrenmiş. Bu, daha önce rastlanmamış bir davranış örneği. Güvercinlerden bazıları kaçabiliyorlar; ama bazıları da resimde görüldüğü gibi yem olmaktan kurtulamıyorlar.

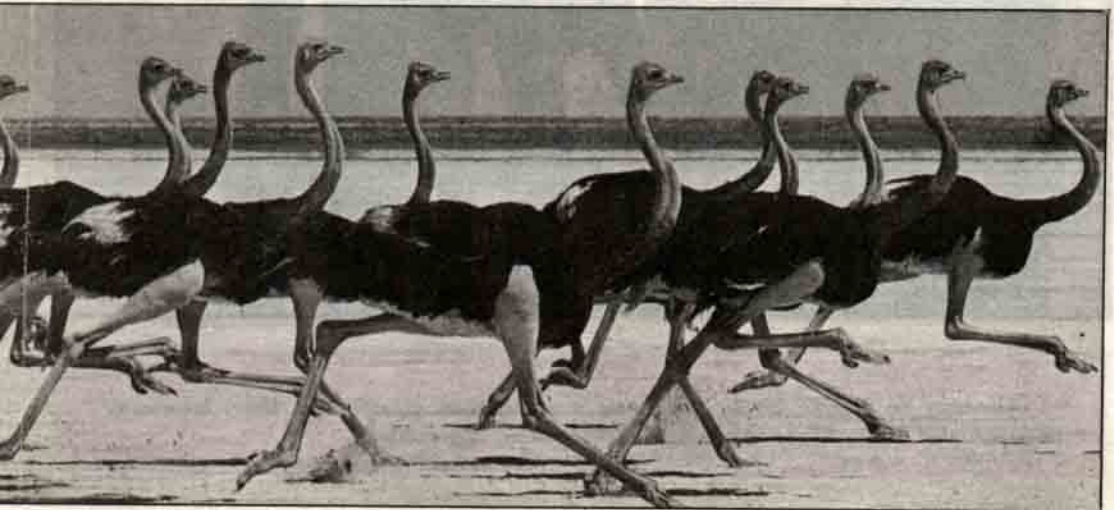


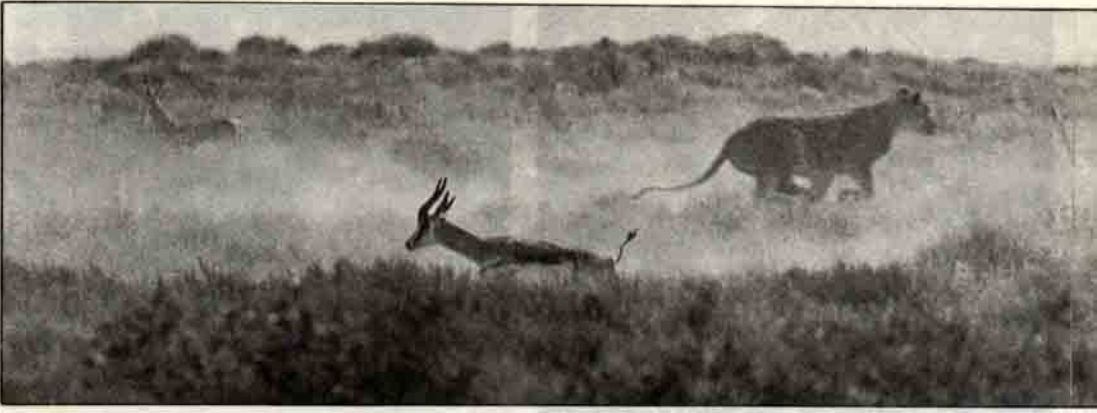


Hayvanlar dünyasındaki acımasızlığa bir başka örnek: Yalnız birkaç dakika önce annesinin getireceği yiyecekleri bekleyen kuş yavrusu, zehirli bir ağaç yılanına yem olmuş (solda).

Yukarıda ise bir porsuğa yem olan piton yılanından arta kalan parça görülüyor. Piton yılanı muhtemelen, firavunfaresi ve yarası kulaklı tilkilerin ortaklaşa barındıkları oyuklardan oluşan yuvalara baskın yaparak, avları ile tıka basa karnını doyurdu. Ancak, güçlülüğü kadar, yırtıcılığı ile de tanınan porsuk pitona rastlayınca, onu hemen öldürdü ve yedi.

Kurumuş göl yatağında danseden devekuşlarından oluşan bir bale grubu. Çöllerin bu dayanıklı "kuş"ları düşmanlarından korunmak amacıyla yuvalarını su çukurlarından uzak yerlere yaparlar.

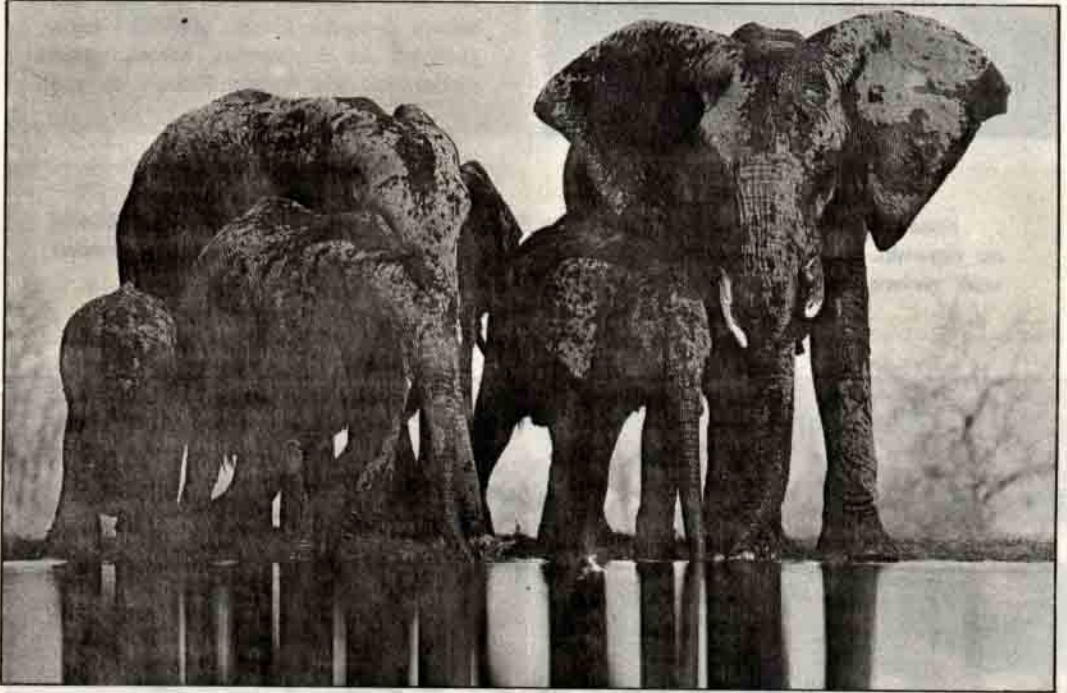




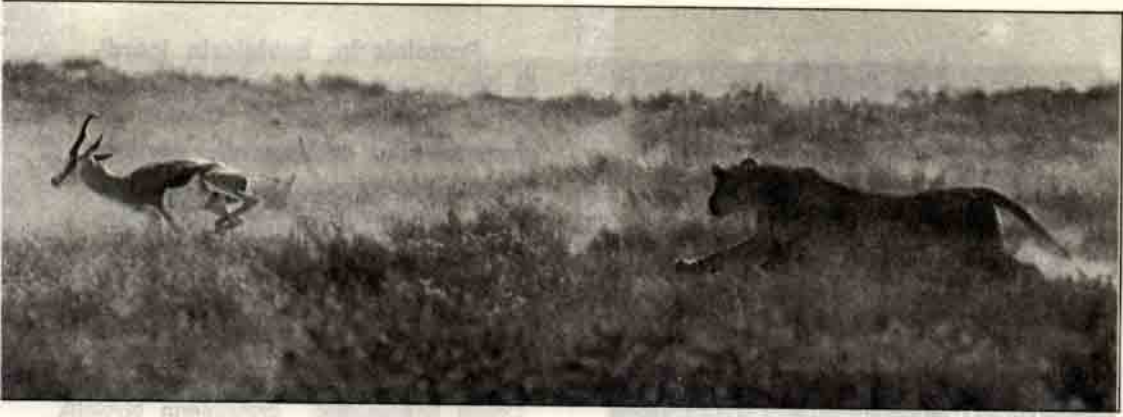
için iyi bir besin kaynağı oluşturuyor.

Perkın korunmasında aralarında veteriner, biyolog ve çevre bilimcilerin de bulunduğu pek çok kişi görev alıyor. Doğal yaşamın korunması ve sürdürülmesinin yanı sıra, değişik amaçlarla araştırmalar da yapılıyor. Bunlara örnek olarak, giderek artan mekanizasyonun hayvanların yaşamlarına etkisi, hayvan türlerinin korunmasında ulusal parkların rolü gibi konuları sayabi-

riz. Bu canlı türlerinin korunması yalnızca gösteriş ve esin kaynağı için değil; fakat aynı zamanda tıbbi hammadde sağlanmasından çiftlik hayvanlarının geliştirilmesine, hayvanlardan en üst düzeyde yararlanmaya ve daha pek çok hatta şimdiden tahmini zor olan amaçlar (örneğin, insanın uzayı keşfinde ve uzaya yerleşmesinde en iyi uyum sağlayacak hayvanlar hangileridir) için gereklidir.



Yavruları ile birlikte bir su çukurunda susuzluklarını gideren dişi filler. İnsanların saldırılarından kaçan filler, Etosha'da sürüler halinde toplandılar.

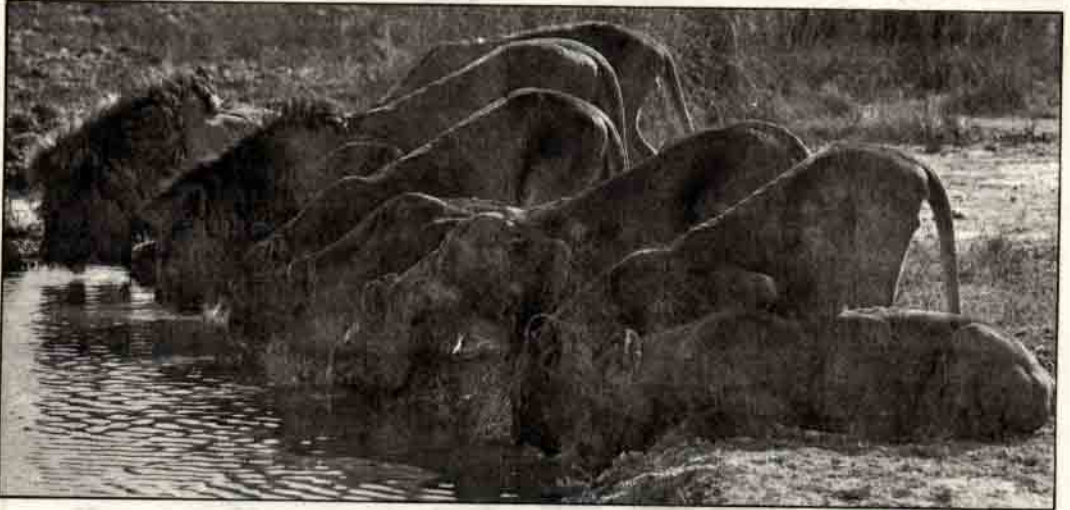


**Ölüm oyunu:** Dişil aslanlar avlarını (Güney Afrika Ceylanları) at nalı biçiminde pusuya doğru sürüyorlar. Kaçıran ceylanlardan arka plandaki toz bulutu içinde görülebilen bir ikisi bu ölüm oyununun kurbanı olacak.

Park her yıl Ekim ayı sonunda ziyaretçilere kapatılıyor. Kurak mevsimin en zor haftalarına rastlanan bu "mola"nın nedenleri, yangınlara yol açabilen yaz sıcakları ve hayvanları bir süre doğal yaşamla başbaşa bırakmak olarak açıklanıyor. Yağışlı geçen Mart ayının ortasında, hayvanlar dağılma, yalnızlık ve doğurma dönemlerini geçirdikten sonra park ziyaretçilere yeniden açılıyor.

Park görevlileri zorunlu hallerin dışında bölgedeki doğal yaşama karışmamaya, hayvanları kendi dünyalarında bırakmaya özen gösteriyorlar. Bu, sizlere bir bölümünü resimlerle aktarmaya çalıştığımız öyle bir dünya ki; orada insanlığın olumlu ya da olumsuz etkisinden uzak, acımasız bir yaşama, katı kurallara, ilginç olaylara ve hayret verici sahnelere her an tanık olabilirsiniz.

National Geographic'den Çev.: Hayri KAYAMAN



Başarılı av partisini izleyen iyi bir beslenme sonrası hâlâ kanlı yüzleriyle Etosha'daki bir su çukurundan su içen aslanlar. Parktaki aslan sayısı 500 dolayındadır.