

ESKİ İNSAN TOPLUMLARINDA KAFA BİÇİMİNİ BOZMA ADEDİ

Dr. Metin ÖZBEK
Hacettepe Üniversitesi
Antropoloji Bilim Dalı



Mangbetu kabilesinde anne, çocuğunun başını kendininkine benzeyecek biçimde bozuyordu (Chippaux).

Çok küçük yaşlarda, çocuğun başına çeşitli araçlarla uygulanan basınç sonucu ortaya çıkan biçim bozukluğunun, vaktiyle çok yaygın bir adet olduğunu hatırlatmak gerekir. Bazı ünlü kişiler, gezdikleri ülkelerde bu tür alışkanlıklara rastladıklarını yazdıkları anılarında belirtmektedirler. Örneğin Hipokrat, gezi notlarında, Karadeniz'in Kuzey-Doğusunda yaşayan topluluklarda kafaların önden arkaya doğru olan aşırı gelişmesinden söz etmektedir. İlk defa karşılaşmış olduğu bu anormal kafa biçimini Hipokrat "Makrocefali" diye adlandırmıştır. Artık günümüzde hemen hemen kaybolan, oysa Cilalı Taş Devrinde itibaren giderek Dünya'nın birçok bölgelerinde yaygınlaşan bu tuhaf adetin meydana getiriliş biçimi hakkında kısaca bilgi vermek yerinde olur.

Kafa deformasyonu; bilinçli ve bilinçsiz olmak üzere iki kısımda değerlendirilir. Bilinçsiz olarak meydana getirilen yapma bozukluk, doğumdan sonra çocuğun yetiştirilme biçimiyle yakından ilgilidir. Örneğin bazı toplumlarda, yeni doğan çocuk, en az 1 yaşına kadar, tabanı tahta beşikte büyütülür ve bu arada kımıldayıp düşmesini önlemek amacıyla da beşiğe, arka üstü yatırılmış halde sıkı sıkıya bağlanır. Bu tür alışkanlığın sonucunda, kafanın, beşiğin zeminineyle temas eden kısmı, yani art kafa kemiği, gelişmesini serbest ve normal ölçülerde yapamayarak yassı bir biçim alır. Yakın-Doğu Ermenilerinde bu adetin vaktiyle oldukça yaygın olduğu söylenmektedir. Hatta bu toplumu simgelediğini ileri süren araştırmacılar bile vardır (Ewing, 1950)

Kafatasında bu yüzden meydana gelen biçim bozukluğu kalıcı olup yetişkinlikte de devam etmektedir. Melconian ve Schaepeynck (1947)

adlı doktorlar, Beyrut Tıp Fakültesi Anatomi Laboratuvarına 20 yıl içerisinde gelen 250 kadavradan 17 sinde bu tip kafa deformasyonlarına rastlamış olduklarını ileri sürmektedirler. Sözü edilen araştırmacıların belirttiklerine göre; deformasyon o denli belirgindir ki, kadavralarda kafaya üstten bakıldığında arka kısım adeta kesilmiş gibi bir biçim göstermektedir. Böylece, ön-arka yönde normal gelişmesini yapamayan kafa, bu eksikliği yukarıya doğru aşırı bir gelişme yaparak gidermeye çalışmaktadır. Daha doğrusu, kafatası, bir yönde kaybettiğini diğer yönde kazanmış oluyor.

Bazı toplumlarda ise baş, bilinçli olarak belli bir amaçla deforme ediliyordu. Yalnız bu tür etnik alışkanlığın, kafatasında yol açmış olduğu biçim bozukluğu, uygulanan tekniğe bağlı olarak değişir. Örneğin, ya çocuğun başı ön ve arkadan sert, yassı cisimlerle (tahta ya da taş olabilir) sıkıştırılır; veya bitki liflerinden örülmüş sargılar, bazı ağaç liflerinden çıkarılan yumuşak kabuklar çocuğun başına sarılır. Alın ve art kafa kemiği hizasında başın yassı taşlarla sıkıştırılıp sarılması alışkanlığı vaktiyle Polinezya yerlileri arasında oldukça yaygındır. Hatta kafa biçimini bozmak amacıyla yapılmış tahtadan özel aletler bile bulunmuştur. Nitekim, Humahuaca'da (Peru) kazılar sırasında ele geçirilen ve İspanyolların istilasından önce Kızılderililerin yaygın ölçüde kullandıkları bir aygıt buna örnek olarak gösterilebilir. Kafa deformasyonu adetinin canlı örneklerine Kongo (Afrika) havzasında yaşayan Mangbetu kabilesinde rastlıyoruz (Resim 1). Bu

kabiledede anneler, özellikle kız çocuklarına çok çok küçük yaştan itibaren ağaç liflerinden yapılmış dar başlıklar giydirmek suretiyle onların başlarını kendilerinki gibi deforme ediyorlardı. Mangbetu kadınları bu tuhaf başlarıyla (şüphesiz bizim değer yargılarımıza göre) daha güzel göründükleri inancında idiler.

Kafa biçimini bozma adetine yeryüzünün hemen hemen her tarafında rastlanmıştır. Avrupa'da; Fransa, Belçika, İsviçre, Almanya, Bulgaristan, Romanya ve daha birçok ülkelerde bu alışkanlığın orta-çağdan geçen yüzyılın sonlarına kadar yaygın biçimde uygulandığını, bulunan kafataslarından anlıyoruz. Kafa deformasyonu adeti Afrika'da Berberler, Madagaskar sakinleri ve Kongo siyahlarında da görülmüştür. Aslında kafa biçimini bozma adeti, çeşitli toplumlarda çoğu kez rastladığımız oldukça ilginç ve dikkati çekici alışkanlıklardan bir tanesidir. Örneğin Afrika ve bazı Güney-Doğu Asya toplumlarında beden değişik kısımlarına küçük yaşlarda birtakım özel tekniklerle anormal biçimler (onlara göre hiç de öyle değil) verildiği bir gerçektir. Örneğin Padaoug kabilesinde (Birmanya), sıra sıra dizdikleri halkalar sayesinde, büyüme esnasında, boyunlarını aşırı ölçüde uzatan ve bu görünüşleriyle "zürafa boyunlu kadınlar" diye ün yapmış olan genç kızlar (Resim 2); Çad'da (Afrika), su aygırına benzeyebilmek amacıyla burun ve dudaklarını aşırı ölçüde gerip büyüten kadınlar (Resim 3); kesici dişlerini kama gibi sivrilten ya da ortalarına delik açan kimseler moda denilen olgunun insana neler yaptırabileceğini canlı belgeler olarak gösterilebilir.

Orta Doğu'nun, kafa deformasyonu ile ilgili en eski örnekleri vermesi nedeniyle ayrı bir yeri vardır. Nitekim, Kıbrıs'ın Khirokitia bölgesinde ortaya çıkarılan, Cilalı Taş Devrine ait erkek ve kadın kafataslarının büyük bir kısmında biçim bozukluğu görülmüştür. Deformasyon, bu toplumda, kafa arkasındaki belirgin yassılıkla kendini göstermektedir. Öte yandan, Lübnan'ın Akdeniz kıyısındaki şirin bir limanı olan Byblos (el Cebayl)'da ise zamanımızdan aşağı yukarı 4 bin yıl önce yaşadıkları saptanan insanlarda, özellikle kadınlarda, kafa deformasyonu oldukça ragbet gören bir moda idi. İsviçreli arkeolog M. Dunand'ın Byblos kent gömüldüğünde yapmış olduğu kazılarda 205 küp- mezar ortaya çıkarılmıştır. Ölülerin, fôtus pozisyonunda, çoğu kez yalnız, ara sıra da ikşer kondukları (örneğin anne ve kız bir arada) topraktan yapılmış ve pişirerek sertleştirilmiş, tabanı düz küplerde; ölülerin yanına çanak ve çömleklere, küpe ve kolyelere, tahillara da rastlanmıştır. Kazılarda çıkarılan is-



Aşırı ölçüde uzatılmış boyun Padaoug kızlarınınca (Birmanya) bir güzelliğ ölçüsü sayılıyordu (Chippaux).

keletlerin tümü M. Özbek, (1974). Byblos'da kafa biçimini bozma adeti sadece kız çocuklarını ilgilendiriyordu. Dolayısıyla, bu tuhaf adetin estetik bir amaca yönelik olduğu akla gelmektedir (Resim 4). Lübnan Kalkolitik toplumunda 20-20 aylık çocuklara ait kafataslarında bile dikkati çekici ölçüde kafa biçim bozukluğunun görülmesi, bu adetin doğumdan itibaren uygulandığını kanıtlamaktadır. Akdeniz ırkının arkaik temsilcileri olarak kabul edilen bu toplumda çocukların başları, büyük bir olasılıkla deri ya da bitki liflerinden hazırlanmış sargılarla sarılmak suretiyle önden arkaya doğru aşırı biçimde uzatılıyordu. Bilinçli olarak meydana getirilen aynı tip kafa biçimi bozukluğu, Byblos toplumuyla çağdaş Şeyh Höyük (Türkiye, Hatay) iskeletlerinde de görülmüştür.

Coğrafi konumu itibarıyla Lübnan'a yakın olan, Türkiye'nin güneyindeki bu eski yerleşim merkezinde söz konusu moda tıpkı Byblos'ua olduğu gibi kadınlar arasında yaygındı. Bu kültür benzerliği, her iki yörenin toplumları arasında yakın ilişkilerin kurulmuş olduğunu akla getirmektedir. Kafa biçimini bozma adeti, eski toplumlar arasındaki ilişkilerin ve çeşitli göç hare-



Bu üç Sara (Çad) kadını tepsi biçimindeki dudaklarıyla su aygırını andırıyordular (Chippeaux).

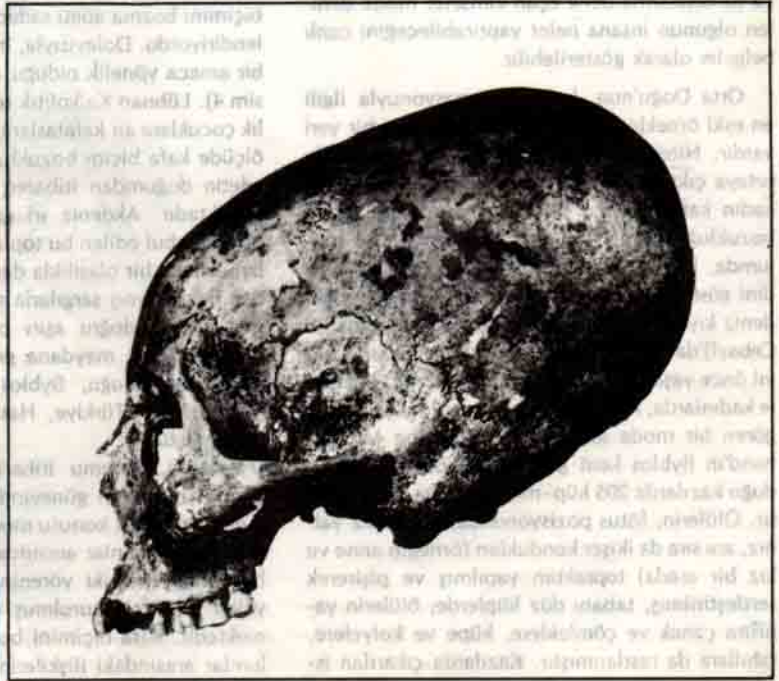
ketlerinin değerlendirilmesinde arkeologlara ve antropologlara önemli ipuçları vermektedir.

Mısır'da ise XVIII. sülale devrinde, firavun Akhnaton (M.Ö. 1364-1347) ve yakınlarında kafa biçim bozukluğunun görüldüğünü ileri süren araştırmacılar vardır (Snorrason, 1946). Bazı kabartma resimlerinde özellikle firavun ve kraliçe Nefertiti'nin başları arka kısımlarında yumru biçimde tasvir edilmiştir. Bu tür tasvirlerde güdülen amaç ne idi? Gerçekten bilinçli bir kafa deformasyonu mu söz konusudur? Kesinlikle bir şey söyleyemeyiz. Kafa biçimini bozma adeti düne kadar Türkmenlerde, Kafkas toplumlarında ve

Irak Yezidilerinde de yaygın bir moda idi. Amerika kıtası ise (özellikle Güney Amerika) bu alışkanlığın en yoğun biçimde ve en tipik örnekleriyle görüldüğü tek kıtadır. Öyleki İspanyol öncesi Meksika Kızılderililerinde baş, değişik yönlere üç yumru yapacak biçimde deforme ediliyordu. Ayrıca Aztek ve İnka uygarlıklarının yaratıcılarında bile kafa deformasyonu biliniyordu. Bulunan birçok kabartma kaya resimleri bunu kanıtlamaktadır. Vaktiyle Amerika Kızılderilileri arasında büyük ölçüde yaygın olan bu alışkanlığın Eski Dünya'dan bağımsız olarak geliştiğini söyleyebilir miyiz? Geçmişte zaman zaman mey-

başlıca kaynaklar: M.Ö. 3500'den itibaren

Byblos (Lübnan) kadınlarında önden arkaya doğru uzamış olan baş (bilinçli kafa deformasyonu) Kalkolitik devirde (M.Ö. 3500) bu bölgedeki moda anlayışını yansıtmaktadır (Özbek).



dana gelen göç hareketlerine bağlı olarak, diğer birçok kültür unsurları gibi bu alışkanlığın da toplumlar arasında yayıldığı akla getirilebilir. Nitekim Türkiye, Lübnan, Kıbrıs, Irak, Kafkasya'da yakın zaman birimleri içerisinde gözlemlenen benzer kafa deformasyonu ancak bu son yaklaşım altında değerlendirilebilir. Bunun yanısıra oldukça uzak mesafelerde yaşayan insan gruplarının birbirlerinden habersiz olarak bu modayı geliştirmiş olmaları da mümkündür.

Cografî dağılımı bir kenara bırakırsak, kafa deformasyonunun en eski örnekleri Cilalı Taş Devrinden öteye gitmez. Söz konusu kültür aşamasıyla beraber önem kazanan yerleşik hayata geçiş süreci ve bu adetin görülmesi arasında bir paralellik kurulabilir mi? Beslenme de dahil, insanlığın yaşamında bir dönüm noktası olarak kabul ettiğimiz Cilalı Taş Devrine kadar insanlar, genellikle ufak kalabalıklar halinde, av mevsimine bağlı olarak devamlı yer değiştirir; bir bölgede uzun süre kalmazlardı. Oysa, tarımın ortaya çıkışı; kurulan yerleşim merkezlerinde devamlı bir arada yaşama olgusu; giderek gelişen ulaşım sistemi ve tarım ekonomisi sayesinde kurulan ticarî ilişkiler bireylerin birbirlerini daha sık görmelerine ortam hazırladı. İşte bu yeni sosyal ve ekonomik düzenin gereği, aynı bölgede kalabalık gruplar halinde uzun süreli yaşamağa bağlı olarak insanlar, giderek sağlık kurallarına

daha titizlikle uymağa başlamışlar; giyim kuşamlarına daha çok özen göstermişler; birbirlerine daha güzel görünmenin çarelerini araştırmağa yönelmişlerdir. Hatta bu davranış türlerinin, komşu gruplar arasında bir çeşit rekabete dönüştüğü bile oluyordu.

Sonuç olarak şu söylenebilir ki, özellikle Cilalı Taş Devrinden itibaren, iskeletlerin yanısıra önemli sayıda süs eşyalarının bulunması, kafa biçimini bilinçli ya da bilinçsiz bozma adetinin ilk defa bu devirde görülmesi yaşam biçimindeki değişim sürecine paralel olarak gelişen olgulardır.

KAYNAKÇA :

EWING, J. F.: "Hyperbrachycephaly as influenced by cultural conditioning". Papers of the Peabody Museum of American archaeology and Ethnology, XXIII, 2, 1959, Cambridge.

MELCONIAN, B. ve J. SCHAEPEYNCK: "Sur une deformation crânienne observée au Liban". Bull. Mém. Soc. Anthropol., 1947, Paris.

ÖZBEK, M.: "Etude de la déformation crânienne artificielle chez les Chalcolithiques de Byblos - Modifications consécutives sur le crâne". Bull. Mém. Soc. Anthropol., 1974, Paris.

SNORRASON, E.: "Cranial deformation in the reign of Akhnaton". Bull. History of Medecine, 1946.

- **Sevgi açlıktan değil, fazla tokluktan ölü.**

Ninon de LENCLOS

- **Bazı insanlar ön yargılarını kanıtlamak için seyahata çıkarlar.**

Josef PIPER

- **Doğaya karşı olan hiçbirşey uzun zaman yaşayamaz.**

Charles DARWIN

- **İki dosttan herbiri kendisinin ötekinden bir parça daha üstün olduğunu düşündüğü sürece dostluk sürer.**

Honoré de BALZAC

- **Dağlara çıkmayan uzakları göremez.**

ÇİN ÖZDEYİŞİ

- **Her insanın arada bir biraz çöle ihtiyacı vardır.**

Sven HEDIN