

## SAFRA KESESİ HASTALIKLARI VE TEDAVİSİ

Safra kesesi karın içerisinde karaciğerin alt tarafına yapışık olarak bulunan yaklaşık 10x3 cm boyutlarında bir organdır. Karaciğerden salgılanan safra sağ ve sol safra kanalları aracılığıyla ana safra kanalına gelir. Ana safra kanalıyla safra kesesi arasında safra kesesinin içeriğini boşaltmasına yarayan kanal vardır. Ana safra kanalı pankreasın salgısını boşaltmaya yarayan kanalıyla birleşerek oniki parmak bağırsağına açılır.

### Safra kesesinin görevi nedir ?

Safra kesesi karaciğerin ürettiği safrayı biriktiren ve yemeklerden sonra bol miktarda salgılayan küçük bir organdır. Safra kesesi karaciğerden salgılanan safra depolar ve yoğunlaştırır. Safra kesesinin oniki parmak barsağına boşalttığı safra yağların sindirimi için kullanılır.

### Safra Kesesi Koliği

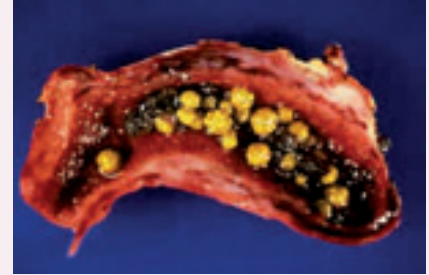
Karın sağ üst kadranda aralıklı gelen künt ağrıdır. Sıklıkla yemeklerden sonra oluşur ve genelde yarın saat ile iki saat arasında devam eder, nadiren 6 saat kadar sürebilir ve kendiliğinden geçer. Ultrasonografide safra taşı dışında bir bulgu yoktur. Ancak 6 saatten daha uzun sürmesi durumunda safra kesesi iltihabı olasılığı düşünülmelidir. Kolik ağrısı hastalığın ilerleyeceğini, beraberinde akut kolesistit varlığını veya komplikasyonların olabileceğini işaret edebilir. Tedavisi bu durumlarda mutlaka cerrahidir.

### Safra Taşları

#### Safra kesesinde neden taş oluşur ve sıklığı nedir?

Taş oluşmasının pek çok nedeni vardır. Safranın içeriğinde bulunan maddelerin oranlarında bir bozulma olduğunda bu maddelerin (kolesterol, bilirubin) kristal şeklinde çökmesi, taş oluşumu için bir zemin oluşturur. Tek veya çok sayıda taş oluşabilir. Ayrıca, çeşitli kan hastalıkları, bu bölgenin enfeksiyonları, safra akımını zorlaştıran mekanik nedenler, yüksek kolesterol düzeyleri vb. taş gelişimine neden olabilmektedir. Safra kesesi taşlarının tanısı karın ultrasonografisiyle konulur. Ultrasonografi, kolay uygulanabilir olması ve hiçbir yan etkisinin olmaması ile %98 oranında bir başarıyla safra kesesi taşlarını saptayabilmektedir. Aç durumdaki yapılan bir karın ultrasonografisi ile safra kesesindeki taşların sayısı, boyutu gibi pek çok özellik hakkında bilgi sahibi olunabilir.

Taş oluşumu ileri yaş, kadın olmak, gebelik, östrojen kullanımı, obezite, genetik yatkınlık, bazı kan hastalıkları, siroz, hiperkolesterolemi önde gelen risk faktörleridir. Safra taşları oldukça sık karşılaşılan bir durumdur. Yaşla birlikte görülme sıklığı artar. Amerikan istatistiklerinde 50-65 yaş arası kadınların %20'sinde, erkeklerin ise yaklaşık %5'inde safra kesesinde taş olduğu saptanmıştır.

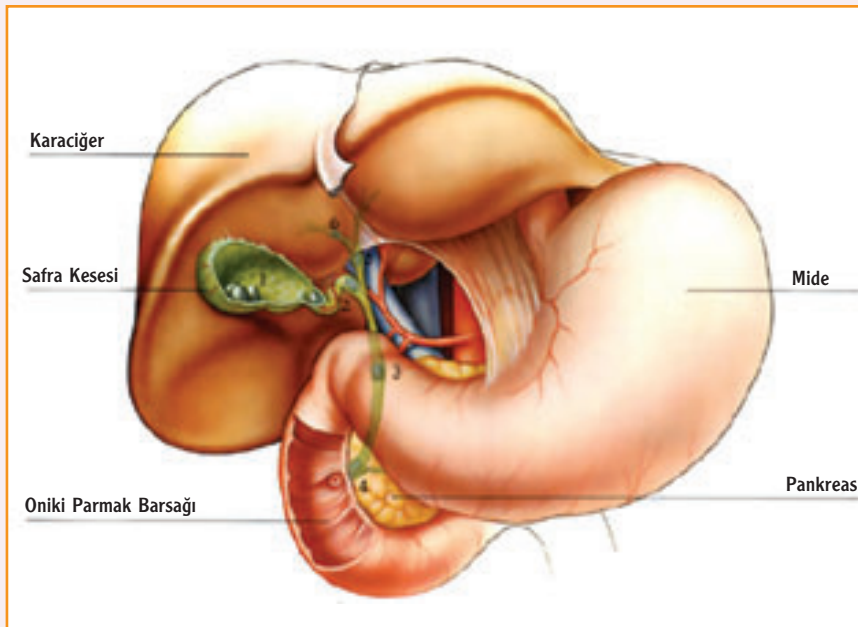


#### Taşın büyük veya küçük olması önemli midir?

Safra kesesinde meydana gelen taşlar değişik boyutlarda ve sayıda olabilir. Özellikle küçük taşlar ana safra kanalına düşerek tıkanma sarılığı veya pankreas iltihabına neden olma açısından daha risklidirler. Diğer taraftan büyük taşlar safra kesesinin duvarına bası yaparak daha farklı sorunlara neden olabilir.

#### Safra kesesinde taş ne gibi şikayetlere neden olur?

Safra kesesinde taşı olan hastaların büyük çoğunluğunun hiçbir şikayeti yoktur. Hatta kimi zaman sadece kontrol amaçlı yapılan bir karın ultrasonografisi sırasında taşlar tesadüfi olarak saptanır. Bunlara sessiz taş da denmektedir. Safra kesesi taşları uzun yıllar hiçbir soruna neden olmadan sessizce kalabildikleri gibi, bazen aniden çok şiddetli şikayetlerle ortaya çıkabilirler. Safra kesesinde taş olan hastaların karın ağrılarına bulantı ve kusma gibi şikayetler eşlik edebilir. Söz konusu karın ağrısının süresi ve karakteri değişiklik gösterebilmektedir. Kimi zaman yağlı bir yemek sonrası şikayetler ortaya çıkarken, bazen ağrı başlangıcının yemeklerle ilgisi yoktur. Ağrı, sıklıkla karın üst bölümünde ve sağ tarafta meydana gelirken, bazen orta hatta da olabilir. Aynı zamanda ağrı, sırta iki kürek kemiğinin arasına da vurabilir. Ağrı genellikle başladıktan sonra 15 dakika ile 4 saat arasında değişen bir süreçte sonlanır. Eğer ağrı kesintisiz olarak devam edip, 6 saatlik bir süreye ulaşırsa, o zaman taşın sebep olduğu bir iltihaplanma süreci ya başlamıştır ya da başlamak üzeredir şeklinde düşünmek gerekir. Bu durum, evde ağrı kesiciler veya başka ilaçlarla kontrol edilebilecek bir tablo değildir. Kişinin derhal bir sağlık kurumuna başvurması gerekir. Tüm bunların yanı sıra safra kesesindeki taşlar daha ciddi sorunlara da yol açabilirler. Taşların safra kesesinin



den ana safra kanalına düşmesiyle tıkanma sarılığı veya pankreas iltihabı denen daha ciddi tablolar ortaya çıkabilir.

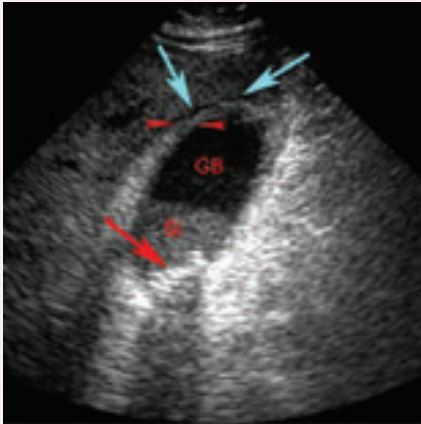
### **Safra kesesi iltihabı (=akut kolesistit) nedir ve ne gibi belirtilere yol açar?**

Kesenin iltihaplanması durumudur. En sık nedeni safra kesesinin safraı boşalttığı kanalın ağzının taş nedeniyle tıkanmasıdır. Tıkanma sonucunda safra kesesi içerisindeki basınç artar ve kese duvarının beslenmesi bozulur. Bu durumdaki safra kesesi mikroorganizmaların yerleşmesi için uygun bir ortam oluşturur. Safra kesesi iltihabının en sık belirtisi karının sağ üst tarafında kesintisiz bir ağrı olmasıdır. Ağrı sırta vurabilir, nefes almakla ağrının şiddeti artabilir. Ağrıya bulantı, kusma eşlik edebilir. Tanısı muayene ve kan tetkikleri ve karın ultrasonografisiyle konur. Muayenede hastanın karının sağ üst bölgesinde şiddetli ağrı tespit edilir. Kan tetkiklerinde beyaz küre denilen hücrelerde artış görülebilir. Karın ultrasonunda safra kesesi duvar kalınlığında artış, safra kesesi içinde taş veya taşlar, safra çamuru saptanabilir. Bu oldukça önemli ve kısa süre içinde müdahale edilmesi gereken bir durumdur. Tedavisi safra kesesinin ameliyatla alınmasıdır. Başlangıçta antibiyotik tedavi verilir iltihabi durum azaltılarak ameliyat belirli bir süre sonra da yapılabilir.

### **Ameliyatta sadece safra kesesindeki taşlar mı alınır?**

Safra kesesi ameliyatı olacak hastaların en çok merak ettikleri konuların başında bu soru gelmektedir. Safra kesesinde bir kez taş oluştuğu zaman bu durum aynı zamanda safra kesesi işlevinde de bir sorun olduğunu gösterir. Dolayısıyla sadece taşlar alınırsa bir süre sonra yeni taş oluşması kaçınılmazdır. Bu yüzden safra kesesi ameliyatında sadece taşlar değil, safra kesesi tümüyle alınmaktadır.

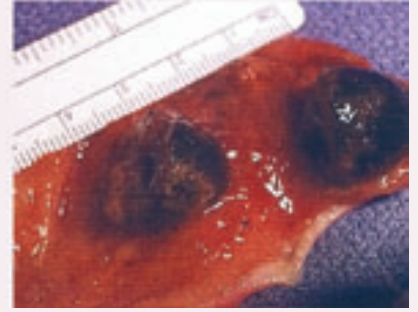
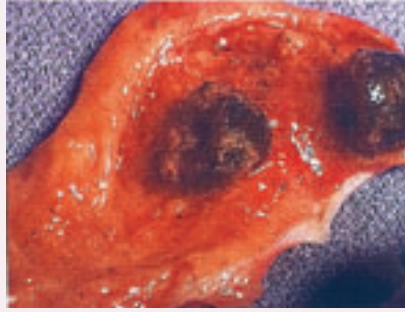
### **Açık ameliyat mı, kapalı (=laparoskopik) ameliyat mı daha iyidir?**



Akut Kolesistitte Ultrasonografik görünüm

GB: safra kesesi, S: Safra çamuru

Kırmızı Ok: Safra taşı Duvar kalınlığı artmış (mavi ve küçük kırmızı oklar)



Yanıt hiç tartışmasız kapalı ameliyattır. Ancak bazı durumlarda ameliyatın kapalı olarak yapılabilmesi mümkün olmayabilir. Bu durumda elbette açık ameliyat tercih edilecektir. Daha önceden açık yöntemle üst karın bölgesinden ameliyat geçirmiş hastalarda, safra kesesi ameliyatı kapalı yöntemle gerçekleştirilemeyebilir. Bazen de safra kesesindeki taşın sebep olduğu iltihaplanmalar, safra kesesinde aşırı yapışıklıklara neden olarak kapalı cerrahiye izin vermeyecektir. Böyle bir durum söz konusu olduğunda, cerrah kapalı başladığı ameliyatı açık yöntemle çevirerek işleme devam etmek zorunda kalabilir.

### **Laparoskopik yöntemin avantajları nelerdir?**

Laparoskopik yöntem, 3-4 adet yarım ve bir santimetrelilik delikler yardımıyla gerçekleştirilmektedir. Bu yüzden açık yöntemdeki büyük kesinin yarattığı ağrı ile kıyaslandığında laparoskopik cerrahi çok daha konforlu bir ameliyat sonrası dönem yaşatmaktadır. Ayrıca laparoskopik cerrahi uygulamasının ertesi günü hasta taburcu edilebilirken, açık cerrahide bu dönem çok daha uzundur. Elbette bu durum kişinin normal yaşantısına dönme süresini de çok etkilemektedir. Bir diğer konu ameliyat yerinde fitik gelişme olasılığıdır. Bu risk açık cerrahide laparoskopik cerrahiye nazaran çok daha fazladır.

### **Ameliyatlar genel anestezi mi yoksa lokal anestezi mi altında yapılıyor?**

İster açık cerrahi ister laparoskopik cerrahi olsun, safra kesesi ameliyatları genel anestezi altında gerçekleştirilmektedir.

### **Vücutta safra kesesinin eksikliği bir sorun yaratır mı?**

Safra kesesi alındığı için karaciğer tarafından üretilen safraın depolanması mümkün olamayacaktır. Bunun yerine safra sürekli olarak oniki parmak barsağına akacaktır. Yağ sindirimi için çok az miktardaki safra yeterli olduğundan bir sorun yaşanmayacaktır. Ancak sindirim sistemindeki bu yeni duruma alışmaya kadar (3 ay - 1 sene) yemek sonrası gaz, şişkinlik vb. gibi şikayetler meydana gelebilir.

### **Safra kesesi taşı ile safra kesesi kanserinin ilişkisi var mıdır?**

Bu durum safra kesesi kanseri olan hastaların çoğunda aynı zamanda safra kesesi taşı da bulunması nedeniyle ortaya atılmıştır. Safra kesesinde uzun yıllar bulunan taşın kronik bir enfeksiyon yaratmasıyla, safra kesesi kanserinin oluşabileceği yönünde ciddi iddialar olsa da bu durum kesin bir şekilde kanıtlanamamıştır.

### **Safra kesesi polipi nedir? tedavisi nasıl yapılır?**

Safra kesesi iç yüzeyini oluşturan hücrelerin normalden fazla çoğalması sonucunda safra kesesi duvarının iç yüzünde meydana gelen kitlelerdir. Birkaç milimetreden birkaç santimetreye kadar çapları değişebilir. Kolesterol kristalleri safra kesesi duvarında taş oluşumuna öncülük edecek şekilde birikirse kolesterol poliplerini oluşturur. Kolesterol polipleri büyüyerek duvardan ayrılıp safra kesesi içine düşebilirler. Polipler genelde bir şikayete sebep olmazlar. Karın ultrasonografisi yapılırken tesadüfen saptanırlar. 10 mm'nin altındaki polipler için yıllık karın ultrasonografisi ile takip önerilir. 10 mm'nin üzerindeki poliplerin kötü huylu olma ihtimali olduğundan safra kesesinin alınması gereklidir.