

# SIRA DIŐI HARİTALAR

Bazı uzmanlara göre, Dünya'nın en eski yerleşim planı Çatalhöyük'te bulunan ve köyün MÖ 8. binyıldaki yerleşimini gösteren duvar betimlemesidir. Kimi uzmanlara göre ise Avustralya yerlilerinin binlerce yıldır çizdikleri mitolojik rüya çağı

resimleri yaşamsal önemi olan suyun yerini, hayvanların ve bitkilerin yaşam alanlarını, göç yollarını ve önemli mekanları işaret eden haritalardır. Modern dünyada ise haritacılık konusunda uzun bir yol alındı. Bugünlerde İnternet'i kullanıp uydu görüntüleri sayesinde oturduğumuz sokağı hatta evi bile görebiliyoruz. Pratik anlamda baktığımızda haritalama insanın kendinden daha büyük ve algılamada güçlük çektiği ölçekleri daha küçük ölçekte gözler önüne sermek ve kuşbakışı bir görüntü sunmak olarak düşünülebilir. Ancak değişik haritalar ve haritalama teknikleri bize bundan daha çok bilgi sunar.



Kartografi, Yunanca harita, çizelge anlamına gelen *chartis* ve yazmak anlamına gelen *graphein* sözcüklerinin birleşiminden oluşur. Haritalama, bilinen bir dünyayı, bilinmeyen biçimiyle gözler önüne serer. Dolayısıyla hava fotoğrafları ve uydu görüntülerine dayanarak yapılan haritalar bile her ne kadar gözleme ve bilimsel tekniklere dayansa da kurgusaldır. Mavi çizgiler ırmakları, eğriler dağları gösterir. Erken dönemdeki haritalarda mitolojik yaratıklar rüzgârları, dalgaları gösterirdi. Simgelerin kullanımıyla lejandın oluşturulması, enlem ve boylamın denizcilik için kullanılması, topolojinin uzam üzerindeki engebeleri göstermesiyle, zamanla haritacılık kendi dilini ve betimleme yöntemlerini geliştirmiştir.

İster askeri, ister ticari amaçlarla olsun hükümdarların gözleri önüne, yeni dünyaları sermek için kullanılan haritacılık sömürgeciliğin gelişmeye başladığı 16. yüzyılda hızlanmıştır. Bu dönemde bilinmeyen ülkeleri, yolları betimlemek için birçok harita çizilmiştir. Yabancı ve garip diyarlar haritalandığı anda dünyanın o zamanki bilinen sınırları içine sokulmuş oluyor ve dışarı, bilinmeyen, içinde barındırdığı sırlarla belirlenmiş oluyordu. Var olan dünyayı betimleme-

nin dışında haritalar, haritacının kültürel referans ve dünya algısını da gösteriyor. Haritaların çizgileri arasında haritacı ve haritalanan arasındaki ilişkileri de görmek mümkün. Bugün tarihsel haritalara baktığımızda, sadece teknikleri değil bu ilişkilere ait bilgileri de okuyabiliyoruz. Dünyayı bilimsel temelde göstermenin yanında, farklı tarihsel dönemleri bir çırpıda görmemizi sağlayan, içindeki oluşumların değişimini bize sunan, plan ve projelendirme için kullanılan teknik haritaların dışında düşsel diyarları bize anlatan ütopyik, sanatsal haritalar da vardır.

Haritalar kapsadıkları uzam ve konuya ilişkin bize farklı bilgiler sunmak için kurgulanıp, çiziledursun *Alis Harikalar Diyarının* yazarı Lewis Carroll, *Sylvia ve Bruno* adlı yapıtında bütün bilgilerin bulunduğu, bire bir ölçekli, bir haritadan söz eder. Carroll'un kahramanlarından biri böylesine bir haritanın yapılmasının zorluklarından söz ederek "artık ülkenin kendisini onun haritası olarak kullanıyoruz ve sizi temin ederim ki onun kadar iş görüyor" der. Benzer şekilde Louis Borges, *Alçaklığın Evrensel Tarihi* adlı kitabındaki *Bilimsel Kesinlik Üstüne* adlı öyküsünde Carroll'ı selamlayarak bize bir imparatorluğu ve

oradaki haritacılığı anlatır: "Bu imparatorlukta haritacılık sanatı öylesine kursosuzluğa erişmişti ki bir tek eyaletin haritası bütün bir kenti, imparatorluğun haritası da bütün bir eyaleti kaplıyordu. Zamanla, bu ölçsüz haritalar yetersiz bulundu ve haritacılık okulları, imparatorluk büyüklüğünde ve noktası noktasına onunla çakışan bir imparatorluk haritası çizdi. Haritacılık çalışmasına daha az bağlılık duyan sonraki kuşaklar, bu aşırı büyütülmüş haritanın yararsız olduğunu düşündüler ve saygısızlık göstererek onu güneşe ve kışların acımasızlığına terk ettiler. Batı çöllerinde hâlâ, hayvanlar ve dilencilerin barındığı, parçalanmış harita kalıntıları duruyor; tüm ülkede, coğrafya biliminin kollarından başka iz kalmamış."

Bu iki alıntı, gösteren ile gösterilen arasındaki farkı ortaya koymak için yazılmış olsa da haritalamanın aslında bu göstergibilimsel oyunun dışına çıktığı söylenebilir. Bunun nedeni haritacılığın günümüzde değişik teknikler kullanılarak gelişmeyi ve bize farklı bakış açıları sunmayı sürdürmesidir. Bu yazıda değişik zamanlardan, farklı tekniklerle ve amaçlarla yapılmış haritalar seçildi; farklı zaman ve mekanlara yolculuk etmek, düşünsel haritalarımızı kurmak için.

## Homeros'un Dünyası

Strabo ve Stoik ekol yandaşları coğrafyanın babası olarak Homeros'u kabul eder. Bunun nedeni Homeros'un İlyada adlı büyük eserinde yaptığı bir betimlemedir. İlyada'da metal ve demir işlerinin tanrısı Hephaestos, Aşil için yaptığı kalkanı anlatırken metaforik olarak Dünya'yı deniz tarafından çevrelenmiş düz bir ada olarak betimler. Onun kurgusuna göre, dünya düz bir daire üzerinde uzanıyordu. 'Dünya denizi' olan *oceanus* tarafından çevrelenmişti ve gökkubbe de *aether*'le (eter) doluydu. Tanrıların bulunduğu gökyüzü, bulutlar ve sislerle dünyaya kapalıydı. Güneş, Ay ve yıldızlar denizin doğusundan yükseliyor ve batıdan de-



nize batıyordu. Aslında coğrafyada (*geographia*) her ne kadar geo, dünya ve graphia, çizmek anlamına gelse de Homeros'un bir kozmoloji haritası yaptığını kabul etmek gerekir. Coğrafyanın dünyayı haritalandırmak üzere kullanılışı Helenistik Dö-

nem'den sonra başlamıştır. Homeros'un kurgusuna göre betimlenen resimden de görülebileceği üzere aslında bu dünya, turistler için hazırlanan camdan yapılmış kar toplarına benzetilebilir.

Homeros, Hephaestos'un düşsel kalkanından yola çıkarak ve mitoloji öğelerine dayanarak anlattığı gökci-simlerinin hareketlerinin yanında yeryüzündeki insan hareketlerini ve yolculuklarını da anlatmıştır. Bu da Yunanların o zamanlarda Akdeniz ve çevresine ilişkin bilgisi olduğunu gösterir. Homeros'un İlyada ve Odysea'da yollar ve bölgeler üzerine anlattıkları da her ne kadar bir bölümü düşsel olsa da o dönemin coğrafya bilgisine ilişkin bize fikir verir.



## Dünya Tarihi Haritası

Görüntüde bambaşka bir dünya tarihi haritası var. Aslında dünya tarihi haritası olarak tanımlanmasının nedeni savaşların yüzyıllardır hep sürüyor olması. "Herkes Herkes Karşı - Biri Onların Yanında Olmalı" sloganını içeren Uluslararası Af Örgütü'nün bir posterini hazırlanmış bu harita. Barışın önemini gözler önüne sermek için çizil-

miş. Hobbes'un dünya görüşüne göre şekillendirilen haritada, Birleşmiş Savaş Milletleri kendi bölgelerindeki giysi, silah, ırk ve ordularıyla resmedilmiş. Dünya çapındaki büyük savaşlar ve bunların baş aktörlerinin yanında bölgesel savaşlar ve bunların tarihsel süreç içindeki askerleri haritayı bezeyen unsurlar olarak kullanılmış. İşte, size bir bakışta dünya savaşlar tarihi haritası.



## Ters Yüz Dünya

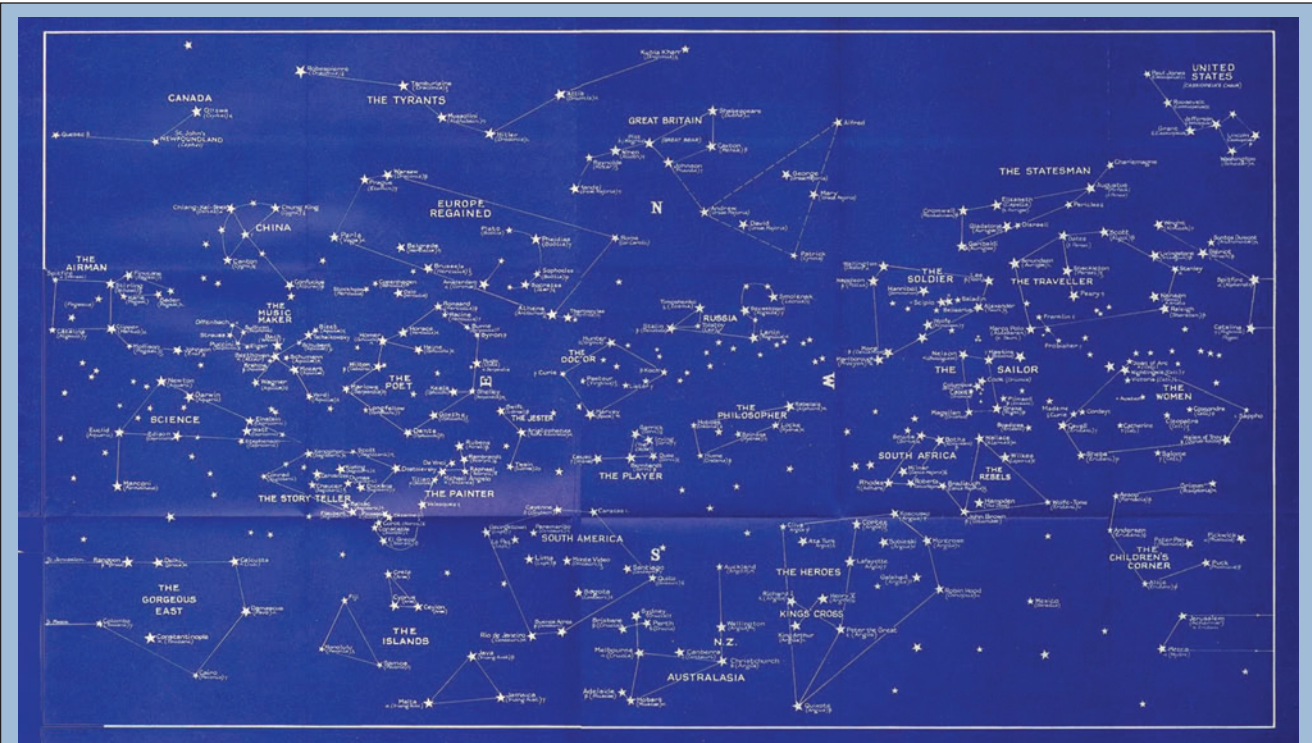
Dünya haritasına baktığımızda bizim için her şey yerlidir. Ne açıdan mı? Ortada Atlas Okyanusu, sol yanda Amerika kıtaları, sağ yanda Avrupa ve Asya. Aşağıya doğru Afrika, sağ altta da Avustralya uzanır. Sol ve sağın her iki yanında da Büyük Okyanus. Türkiye'nin ortada bir yerde bulunması açısından bu anlamda bize ters gelen bir şey

yok. Peki, bir de Hawai'de yaşadığınızı düşünün. Onlar kendilerini hep, haritaların bir köşesine açılan çerçevelerin içinde aramak zorundalar ya da zaten dünya haritasında yoklar. O zaman Hawai'yi haritanızın merkezine koyun. Ya da Avustralyalı ya da Şililisiniz kuzey için yukarıda olmak zorunda. Tarih boyunca ters yüz edilmiş birçok dünya haritası yapılmıştır; tıpkı 1566'da Nicholas Desliens'in yaptığı bu harita gibi.

## Tersine Dünya

Herkes dünyanın %70'inin sularla kaplı olduğunu ilkokulda öğrenir. Peki, ya her şey tersine olsaydı; yani karalar deniz, denizler de kara olsaydı. O zaman Asya Okyanusu en büyük okyanus olurdu. Bunun yanında Afrika, Brezilya ve Birleşik okyanuslar bu dünyada yerini alırdı. Göller de doğal olarak birer ada olurdu. Örneğin Baykal adası: Dünyadaki tatlı suyun %20'sinin bulunduğu bu derin göl, yeni dünyada kuşkusuz dağlık bir alan olurdu. Haritanın öteki şaşırtıcı öğeleri de şunlar olurdu: Hazar adası, Viktorya adası, Kızıldeniz sırtı, Meksika boğazı, İngiltere gölü.





## Farklı Bir Takımyıldızı Haritası

Gökyüzü sayfamızın sürekli okuyucusanız ya da gökbilime ilgi duyuyorsanız takımyıldızlarını bilirsiniz. Büyükayı ve Küçükayı ilk öğrenilen takımyıldızlarıdır. Bunun yanında Kral, Kraliçe, Aslan, Herkül, Andromeda, Başak, Aslan, Terazi gibi değişik adlı takımyıldızlar vardır. Pe-ki, takımyıldızların yepyeni adları olsaydı. Örneğin Edison, Newton, Einstein gibi yıldızlardan oluşan bir Bilim takımyıldızı, Da Vinci, Michelangelo, Rubens, Rembrandt yıldızlarından oluşan Ressam takımyıldızı ya da Locke, Spinoza, Hume ve Hobbes'dan oluşan Filozof takımyıldızı...

Bu anlattıklarımız 1944'te A.P. Herbert adlı bir İngiliz'in Daha İyi Bir Gökyüzü ya da Bu Yıldız Bir Ad Verin (*A Better Sky, or, Name This Star*) adlı kitabındaki takımyıldızları yeniden adlandırma önerisine dayanıyor. Önerisini de öğrencilerin bu yeni takımyıldızları daha kolay bulabilmesi ve daha rahat öğrenebilmesi amacıyla ortaya koyduğunu ileri sürüyor.

Herbert'in, yıldızları yeniden adlandırma çabası doğaldır

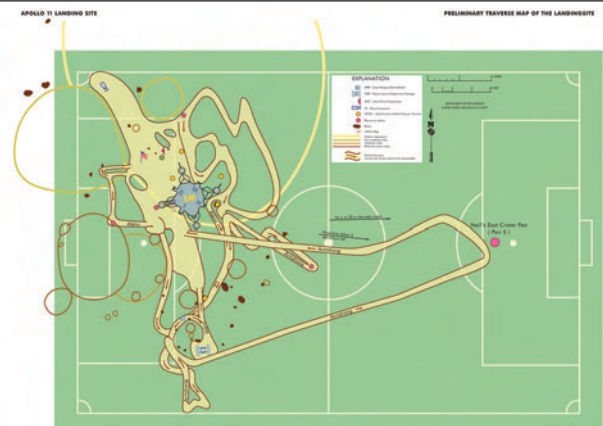
ki bir ilk değil. Bu alanda daha önce de başarısızlıkla sonuçlanan birçok deneme olmuş. Bu başarısız denemelerden birkaçında yıldızlara Hıristiyanlık'taki havarilerin, gemilerin, uçakların hatta sümüklüböceklerin adları verilmek istenmiş.

Herbert'in önerdiği takımyıldızı haritası şu takımyıldızları içeriyor: Kanada, Diktatörler, Yeniden Kazanılmış Avrupa, Çin, Havacı, Müzisyen, Bilim, Eşsiz Doğu, Masal Anlatıcısı, Ozan, Ressam, Ada, Soyтары, Güney Amerika, Oyuncu, Doktor, Rusya, Filizof, Büyük Britanya, Devletadamı, Asker, Gezgin, Denizci, Güney Afrika, İsyancı, Kahramanlar, Kralların Haçı, Çocuklar Köşesi, Kadın ve Amerika Birleşik Devletleri.

Birleşik Krallık takımyıldızı Büyükayı gibi görünüyor, Denizci'nin Orion olması olası. Takımyıldızlar açısından haritayı incelemenin yanında haritada herkes bazı tanıdık adları seçebilir. Sol alt köşede Eşsiz Doğu takımyıldızında Constantinopolis olarak adlandırılmış İstanbul yıldızını görebilirsiniz. Kıbrıs'ı Ada takımyıldızında bulabilirsiniz. Bir de Atatürk yıldızı var ki bunu bulmayı size bırakıyoruz.

## Ay'daki İlk Yürüyüşün Haritası

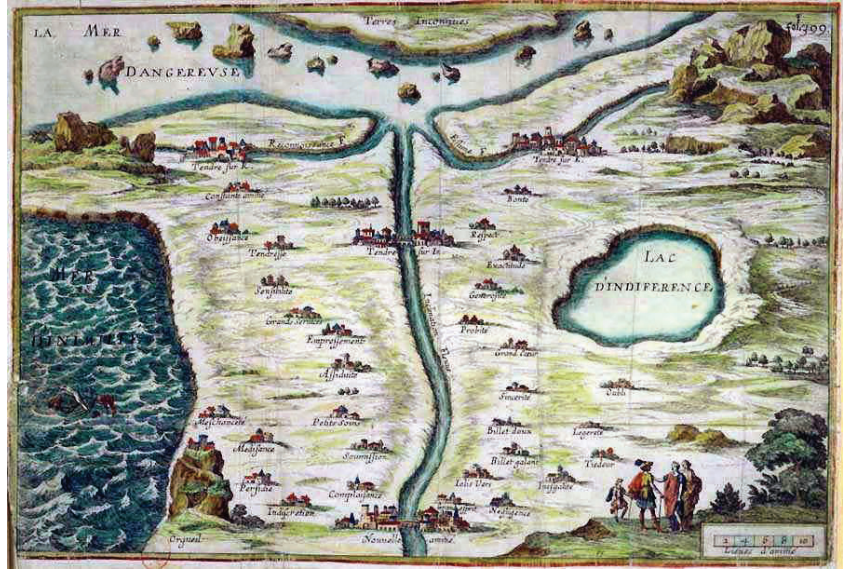
Apollo 11, yüz binlerce kilometre yol alıp Ay'a indikten sonra Neil Armstrong Ay'a ayak basan ilk insan olmuştu. ABD Uzay ve Havacılık Dairesi (NASA) 21 Temmuz 1969'da Neil Armstrong ve Edwin Aldrin'in Ay'da yaptığı yürüyüş haritasını çıkarmış. Bu iki astronotun Ay'da yaptıkları gezinti bir futbol sahasından daha büyük bir alanda yapılmıştı. Harita üzerinde her iki astronotun yaptığı gezinti güzergahlarının yanında, bu alanda bulunan krater ve kayaları görebilirsiniz. Ayrıca astronotların bilimsel araştırmalar için kullandığı aygıtların yerleştirildiği yerler de belirtilmiş.



## Aşkın Haritası

17. yüzyılda duvarlarda yerini alan haritalardan biri de duygusal kartografi olarak adlandırılabilir aşk haritalarıydı. Fransa da *Carte de Tendre* olarak adlandırılan bu haritanın örnekleri Almanya'da da görülür. Kurgusal Tendre ülkesi ilk olarak Madeleine de Scudéry'nin romanı *Clélie, Histoire romaine*'de görülmüştür. Tendre'in haritası aslında topolojik bir kinaye. Aşkın yolları ve duraklarını birer yer olarak belirtiyor.

Ülke güneyden kuzeye doğru akan bir ırmak tarafından ikiye bölünmüştür. İrmağın adı Eğilim. Bu ırmaktan başka Saygı ve Minnet adlı iki küçük ırmak daha aynı noktadan denize dökülüyor. İrmakların döküldüğü denizin adı Tehlikeli Sular. Bu denizin kuzeyinde kayalık bir kıyı çizgisi olan



Bilinmeyen Ülkeler bulunuyor. Haritanın batısında Hasımlık Denizi'nin dalgalı suları görülebilir.

İrmakların yumuşak akışı, tutkular üzerindeki kontrolü, denizin tehlikeleri ise dizginlenemeyen duyguları simgeliyor. İrmak kıyılarında kurulmuş ve adlarını onlardan alan üç büyük kent var: Eğilim kenti, Saygı kenti ve Minnet kenti. İrmaklar boyunca 'medeni' aşkın noktalarını ve kimi zaman da tuzaklarını yansıtan yerler sıralanmış.

'Yeni arkadaşlık' yolundan Minnet kentine doğru şu kasabalar yer alıyor: İyilik, Teslimiyet, Küçük Şeyleri Koruma, Titizlik, Heves, Büyük Lütüfler, Duyarlılık, Şefkat, İtaat, Dostluk.

Güneybatıda kayaların üstüne kurulmuş Kibir kalesinin yakınlarında Acımasızlık, Kalleşlik, Kötüleme, Boşboğazlık gibi yaklaşılmaması gereken bölgeler var.

Yeni Arkadaşlık ile İlgisizlik Gölü'nün yakınlarında da tehlikeli bölgeler bulunuyor: Aldırmazlık, Eşitsizlik, İsteksizlik, Düşüncesizlik, Dalgınlık.

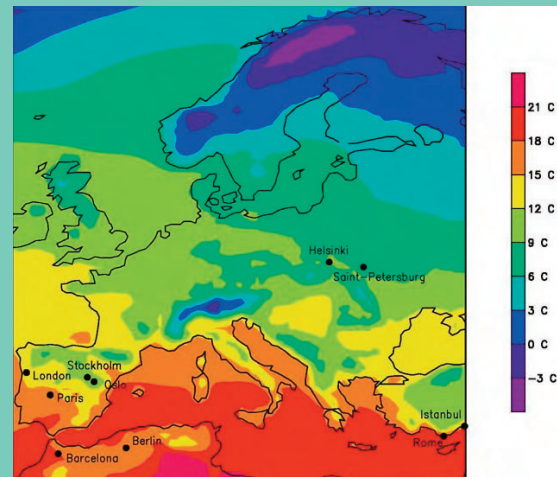


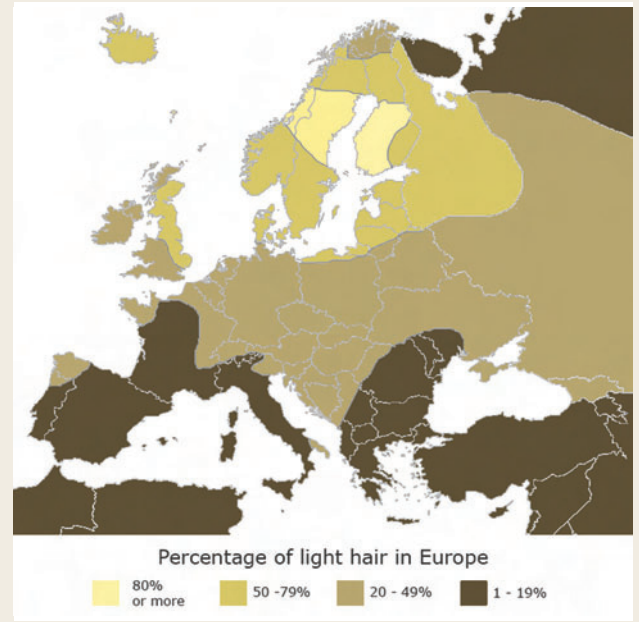
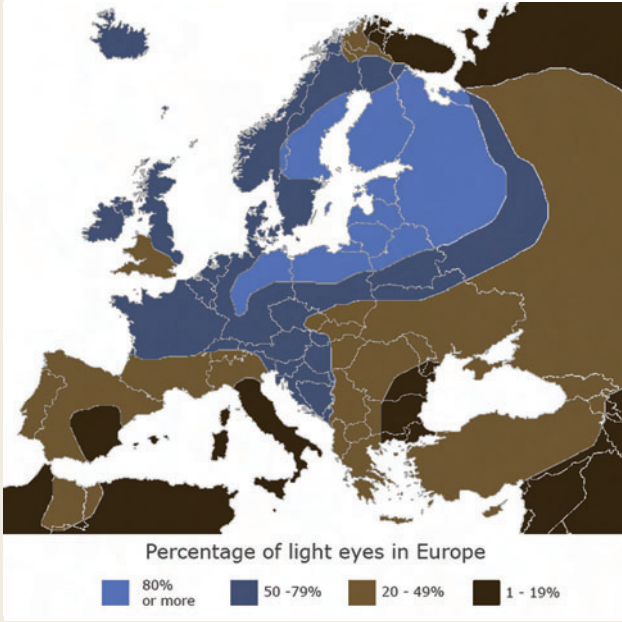
Haritada, Yüce Ruh, Güzel Şiir, Tatlı Mektup, Duygusal Mektup, İçtenlik, Cömertlik, Namusluluk, Elibolluk, Doğruluk, Saygı ve İyilik gibi hoş yerlerde var.

Yaşamın Farklı Yolları (solda) ve Aşkın Krallığı (üste küçük) haritaları da görülebilir.

## 2071'de Avrupa İklimi

Bu haritaya baktığınızda şaşırmanın. İstanbul tabii ki Antalya'ya taşınmıyor, yanına da Roma gelip konmuyor. Bu haritalama, bugünkü sıcaklık değerleri üzerinden gelecek 63 yılda birtakım kentlerin ne kadar sıcak olacağını göstermeyi amaçlıyor. Dolayısıyla 63 yıl sonra İstanbul, Antalya kadar sıcak olacak. Roma da öyle. Londra'nın iklimi Portekiz kıyılarındaki iklime benzeyecek. Paris, İspanya'nın içleri kadar sıcak, Barselona ve Berlin'de de Afrika sıcakları yaşanacak. Helsinki'deki sıcaklık değerleri Polonya'ninkilere benzeyecek. St. Petersburg'un ise çok ısınmayacağı düşünülüyor.





## Avrupa Sarışınlar Haritası

Sarışınların aptal olduğuna ilişkin yaygın bir kanı vardır. Bu haritaya baktıktan sonra bunun ne kadar yanlış olduğu anlaşılacaktır. Eğer bu kanı doğru olsaydı nüfusun %80'inin sarışın olduğu Norveç, İsveç ve Finlandiya'nın orta bölgelerinin aptallar ülkesi olması gerekirdi. Avrupa'daki sarışınların yoğunluğuna göre hazırlanmış bu haritada saç renginin bu merkezden dışarı çıkıldıkça koyulaştığı görülüyor. Bu, yalnızca güneye inildikçe değil, batıya ve doğuya gidildikçe de görülen bir durum. Saç rengindeki bu değişimde doğal sınırların dışında tarihsel kökenleri olan etnik çeşitlenmenin etkili olduğu düşünülüyor.

Sarışınların %50'den çok bulunduğu alan Baltık Denizi'ni çevreleyen bölüm. İskandinav ülkelerinin yanında Danimarka, Polonya kıyıları, Estonya, Letonya, Litvanya'da da sarışınlar daha çok. Yalnızca Almanya'nın kıyı kesmi Baltık Denizi'ni bir sarışınlar gölüne çevirmekten alıkoyuyor. İn-

giltere'nin bir bölümü, Ortaçağ'da Danimarkalılarca istila edildiği için sarışın, İskoçya'nın daha koyu renkli saçlı Keltler'i bunun dışında kalıyor. Buna benzer şekilde İzlanda'yı da Norveçliler istila ettiği için burada sarışınlar nüfusun çoğunluğunu oluşturur. Fransa'nın koyu renkli bölümü Romalıların istila ettiği bölüm, açık renkli bölümünse Britanya'dan gelen Keltlerin ve Almanya'dan gelen Frenk kavimlerinin etkisiyle olduğu düşünülüyor. İtalya'da koyu saç rengi egemenken çizmenin topuğunda bulunan sarışın yoğunluğun nedeni bilinmiyor. Balkanlar'da Sırbistan'ı ikiye bölen Karadağ bölümünün sarışın, Kosova'nın da koyu renkli olması Osmanlı etkisine bağlı olabilir. Moldavya ve Romanya'da koyu saç rengi yaygın. Ukrayna'da, Orta Avrupa'da ve Doğu Avrupa'da sarışınlar çokça görülebilir. İspanya, Yunanistan ve Türkiye sarışınların %1 in altında görüldüğü ülkelerden. Ama Avrupa Birliği'nde sınırların kalkması ve dolaşım serbestisi bu haritayı gelecek yıllarda çok değiştireceğe benziyor.

## Asya Majör, Asya Minör

'Bir at başı gibi Akdeniz'e uzanmak' ifadesini ya da benzerlerini tarih derslerinden anımsıyorsunuzdur. Uzun bir süre göçebe bir ulus olmamız ve hep at üstünde bulunmamız nedeniyle olsa gerek Avrupa da Asya için at benzetmesini yapmış olmalı ki böyle bir harita ortaya çıkmış. Kanatlı at Pegasus'a benzetilen Asya'da, Arabistan atın ön bacaklarını, İran da belini oluşturuyor. Hindistan atın arka bacaklarına ve kış kısmına oturtulmuş. Asya Major olarak adlandırılan bu bölgede Bağdat, Babil, Arabistan çölü yazıyla belirtilmiş. Fırat, Dicle, Nil ve Ganj ırmakları da haritada görülebilir. Atın arka bölümünün üst yanında Himalayalar küçük bir taş yığını olarak duruyor. Atın başı olan Anadolu ise Asya Minör olarak işaretlenmiş. Atın çevresinde Avrupa'yı, Rusya'yı, Yunanistan'ı, Afrika'yı ve hatta üstünde bir kent kurulmuş olan Kahire'yi de görebilirsiniz.



## Mercator'un Kutupları

Kendi adıyla anılan projeksiyonu bulan Gerardus Mercator'un 1595'te çizdiği bu harita Kuzey Kutbu'nu gösteriyor. 1512'de doğan Mercator, haritacı olarak bilinir. Oysa o geçimini matematiksel araçlar tasarlayıp yaparak sağlıyordu. Belki de matematiğe olan düşkünlüğü sayesinde küresel bir yapıyı iki boyutlu kâğıda dökme yolunu seçti. Ortaya da günümüze kadar birçok düzeltmeden geçse de bildiğimiz haliyle dünya haritası çıktı.

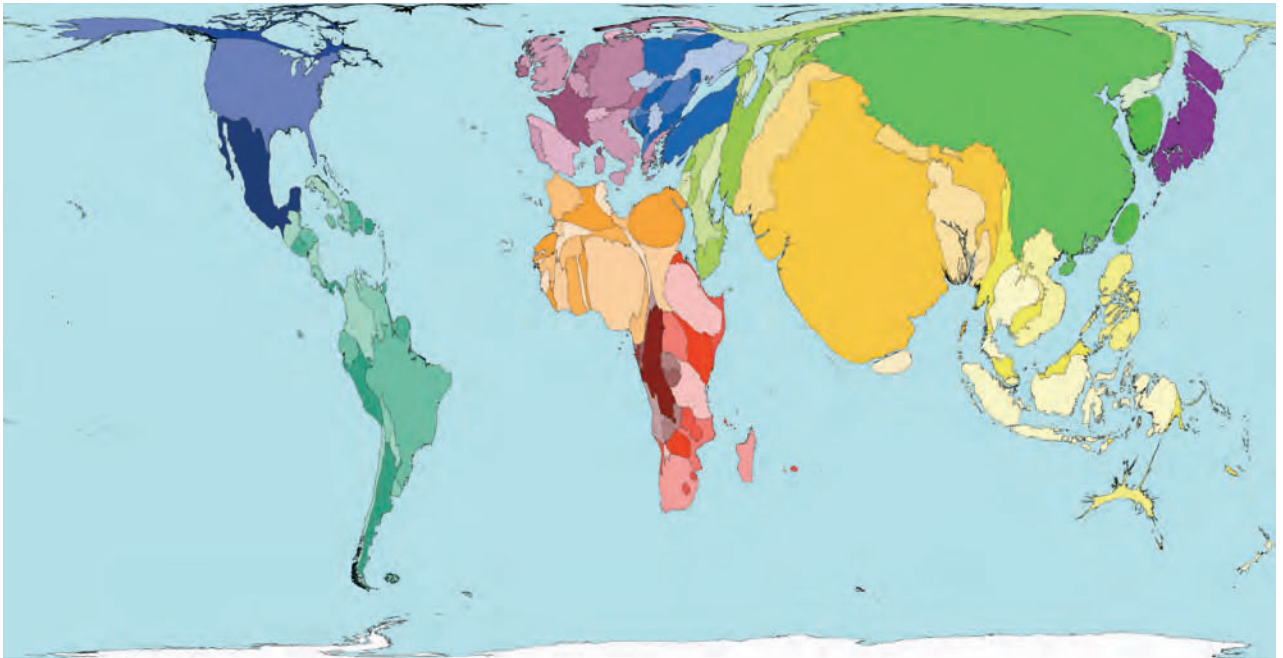
Haritada Kuzey Kutbu'na ilişkin çok ayrıntı bulunmasa da çevredeki ülkeler ve karalar üzerine doğru-yanlış birçok bilgi var. Yine de 16. yüzyılda insanların gözleri önüne Kuzey Kutbu'nu serme yolunu seçen bu büyük haritacı, birçok kişi için yepyeni uzamlar yaratmıştır.



## Nüfusa Göre Dünya

Yüzölçülerini bir yana bırakıp ülkelerin nüfuslarını dikkate aldığımızda ve harita üzerinde bu veriye göre oynadığımızda elimize bu harita çıkar. Çin ve Hindistan en kalabalık ve yoğun olduğu için bu haritanın devleri olarak görülüyor. Kanada ve Rusya ise yukarıda büzülmüş durumda. Çin'in yüzölçümü 9,6 milyon kilometrekareyken nüfusu 1,3 milyardır. Bu durumun tersine, Rusya'nın yüzölçümü 17 milyon kilometrekareyken nüfusu yalnızca 142

milyondur. Genişleme ve büzüşmenin nedeni bu sayılar arasındaki ilişkidir. Benzer şekilde büzüşen başka bir ülke, nüfusunun çoğu doğusunda bulunan ve ortası çöl olan Avustralya'dır. Bu haritada Japonya neredeyse dört katına çıkmış durumda. Endonezya, Pakistan ve Bangladeş'in de nüfusları bu haritada büyük görünmelerine neden olmuş. İngiltere, Almanya, Fransa, Ukrayna, İtalya ve Türkiye'de de nüfus yoğunluğunun çok olduğu ve birbirlerine yakın olduğu görülebilir. Afrika'da ise Mısır ve Nijerya başı çekiyor.



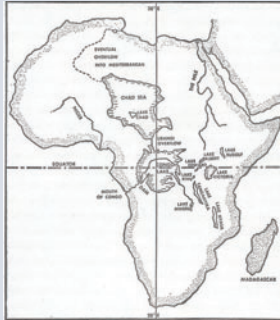
## Atlantropa

Atlantropa projesi 20. yüzyılın en akıl almaz projelerinden biridir. Bauhaus Okulu mimarlarından Herman Sörgel'in bu projesinin amacı Avrupa'nın gelecekte ortaya çıkacak üç küresel güçten biri olmasını sağlamaktır. Kültür, uzam ve jeopolitika üzerine görüşleri olan Sörgel'e göre bu küresel üç güç Amerika kıtası, Pan-Asya bloğu ve Avrupa olarak ortaya çıkacaktır. Avrupa'nın öteki iki güçle baş etmesi için enerji konusunda güçlü ve kendine yeter bir durumda olması gerekecektir. Bunun için Sörgel'in 1920'li yıllarda bulduğu çözüm Akdeniz'in iki ucuna elektrik üretecek barajlar kurulmasında yatıyor. Cebelitarık ve Çanakkale boğazları üzerine kurulacak barajlar büyük güçlerde (110,000 MegaWatt) elektrik üretecekti. Tutulan su sayesinde Akdeniz'de yeni topraklar ortaya çıkacak, bu topraklar üzerinde yeni yerleşimler açılacak ve Avrupa ile Asya birbirine bağlanacaktı. Bu da Atlantropa adlı yepyeni bir kıtanın oluşmasını sağlayacaktı.

Sörgel'in bu planları akıl almaz gibi görünse de aslında projesinin barışçıl amaçları vardı. Üretilen elektrik gelecekte azalacak olan yenilenmeyen kömür, doğalgaz ve petrol gibi enerji kaynakları sorununa bir çözüm sağlayacaktı. Ortaya çıkacak yeni topraklar üzerinde yeni endüstriler kurulacak ve tarım yapılacaktı. Bu da toprak kavgasını önleyerek Avrupa'da yeni savaşların çıkmasının önüne geçecekti.

Cebelitarık Boğazı'nın en dar yeri 14 km'dir. Sörgel her nedense kurulacak barajı Akdeniz'in daha da içine, iki kıtaya 30 km uzaklıktaki bir yerde tasarlamıştır. Barajın temelleri 2,5 km genişliğinde ve 300 m yüksekliğinde olacaktır.

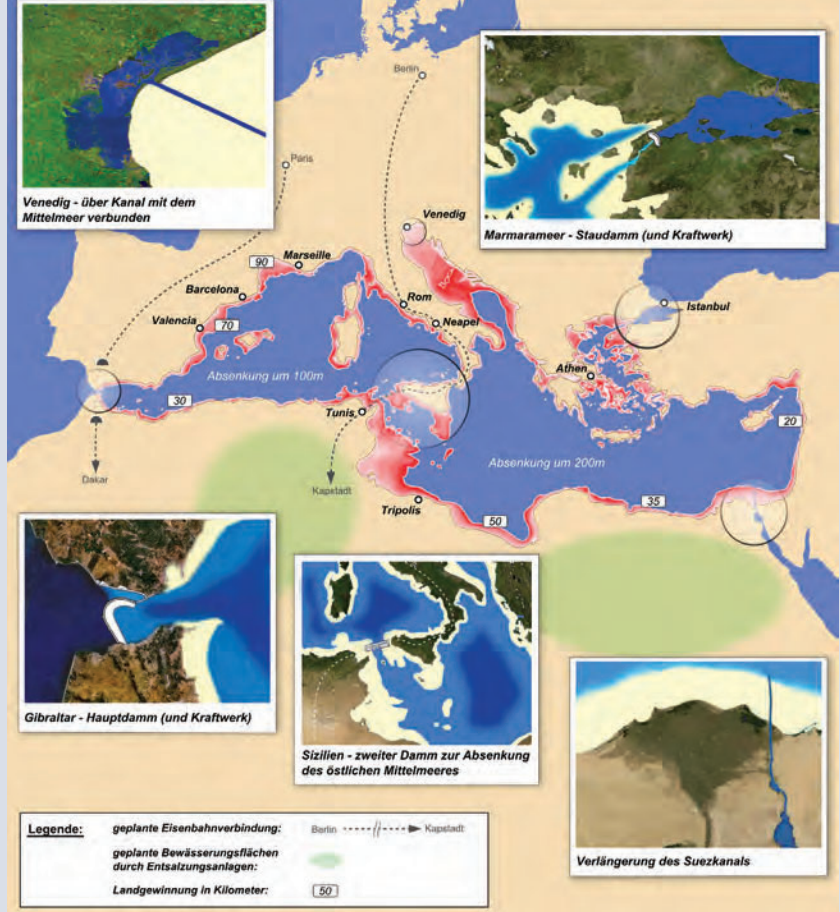
200.000 işçinin 4 vardiya halinde çalışacağı baraj 10 yılda tamamlanacaktı. Bu büyüklük, o zamanlar dünya üzerinde o kadar çimentonun bulu-



nup bulunmaması konusunda kuşkuyla yol açmıştır. Ancak projenin büyük bir istihdam yaratacağı da açıktır.

Proje yaşama geçseydi, Akdeniz ikiye bölünerek Sicilya üzerinden Tunus ve İtalya birbirine bağlanacaktı. Batı bölümünde suların düzeyi 100 m, doğuda da 200 m kadar düşecekti. Ortaya Akdeniz'in beşte biri büyüklüğünde (yaklaşık 576.000 km<sup>2</sup>) bir toprak çıkacaktı.

Sörgel bu yeni durumun ortaya çıkaracağı sonuçlar konusunda da kimi önerilerde bulunmuştur. Örneğin liman kentlerinin deniz yakınlarına taşınması gibi. Hatta Venedik için de bir baraj kurularak lagünün koruma altına alınması düşüncesi vardı. Ancak bu lagün artık bir göl olacak ve en yakın deniz kıyısına 500 km uzaklıkta



olacaktı. Projenin ekolojik açıdan da etkisi büyük olacaktı. Suyun azalmasıyla denizin daha da tuzlanması buradaki yaşamı olumsuz etkileyecekti. Tabii buharlaşma yağış rejimindeki değişiklik ve iklimsel özelliklerin farklılaşması da öngörülemeyen başka etkilere yol açacaktı.

Sörgel'in projesi bununla da bitmiyordu. Projenin ileriki aşamasında Afrika'da oluşturulacak iki göl de bulunuyordu. Çad gölü, Sahra çölünün en büyük vahası olmaya adayken, Kongo ırmağıyla oluşturulacak Kongo gölü de Orta Afrika'nın en büyük gölü olacaktı.

Sörgel'in bu düşüncelerine pek rağbet edilmemiştir. O, 1952'de ölümüne kadar düşüncelerini sürekli savunmuş ve geliştirmiştir. Yine de Sörgel'in bu projesi kimi bilimkurgu kitaplarında yer bulmuştur. Bunlardan biri Philip K. Dick'in Yüksek Şato'daki Adam (The Man in the High Castle) adlı romanıdır.

Özgür Tek

[http://maps-n-views.com/landkarten/lk\\_gross/lk2767\\_e.htm](http://maps-n-views.com/landkarten/lk_gross/lk2767_e.htm)  
[http://oncampus.richmond.edu/academics/context/17\\_siecle/celeie\\_tendre.htm](http://oncampus.richmond.edu/academics/context/17_siecle/celeie_tendre.htm)  
<http://www.libs.uga.edu/darchive/hargrett/maps/maps.html>  
<http://www.henry-davis.com/MAPS/AncientWebPages/AncientL.html>  
[http://academic.emporia.edu/aberjame/map/h\\_map/h\\_map.htm](http://academic.emporia.edu/aberjame/map/h_map/h_map.htm)  
<http://strangemaps.wordpress.com/>  
<http://catholicgauze.blogspot.com/>  
<http://www.worldmapper.org/>  
<http://astrogeology.usgs.gov/>

### Kaynaklar

<http://www.henry-davis.com/MAPS/AncientWebPages/105mono.html>  
<http://www.flourish.org/upsidedownmap/>  
<http://cartanciennes.free.fr/maps/>  
<http://www.eupedia.com/europe>  
<http://www.library.yale.edu/MapColl/oldsite/map/lovemap.gif>