

Satranç

Kıvanç Çefle [btsatranc@tubitak.gov.tr]

Kafesi Açmak



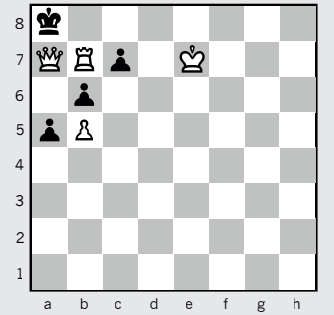
Bu ay bir retrograd analiz problemini ele alacağız. Acele etmeden, aşamalar hâlinde bu problemi çözeceğiz.

Nasıl olmuşsa olmuş, bir oyunda Diyagram 1'deki pozisyon ortaya çıkmış:

Diyagram 1

S. Stambuk

Problem, 1951



Bize sorulan şu:

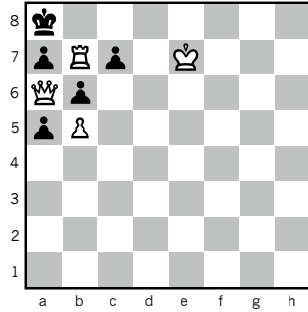
Oynanan son hamle neydi?

Bunu bilemeyecek ne var?
Bir defa, şah çektiğine (hatta mat ettiğine) göre son hamleyi beyaz veziriyle yaptı. B8'den (yani zaten şah çekmişken)

a7'ye gelip şah çekmiş olamayacağından, a6'dan a7'ye geldi. Elbette, bu hamleyi yapabilmesi için önceden a7'de duran bir taşı almış olmalı. Mesela bir piyonu. Yani son hamle pekâlâ Va6xPa7 olabilir. İşte çözüverdik bu bilmeceyi, oldu bitti. Sıradaki?

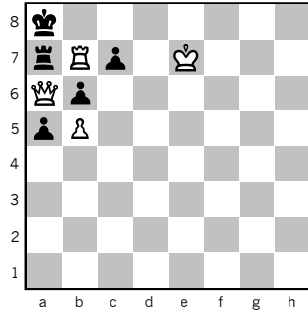
Ama kazın ayağı öyle değil işte! Retrograd analiz problemlerini çözerken sondan başa doğru, hamleleri geriye ala ala ilerleriz. Burada da Va6xPa7 hamlesini geriye alıp pozisyona bir daha bakalım (Diyagram 2). Şimdi a6'da beyaz vezir ve a7'de siyah piyon var. O da ne? Karşımızda "kural dışı" bir pozisyon duruyor! a7 ve c7 piyonları başlangıç karelerinde duruyor, b6 piyonu da b7'den gelmiş olmalı. Ama o zaman a5'teki piyonun oraya nereden geldiğini açıklayamayız. Demek ki basit gibi görünen bu soru biraz daha özen istiyor. Son hamleyi kesin bir şekilde tanımlayabilmek için a7'de alınan taşı doğru olarak belirlemeliyiz.

Diyagram 2



a7'de alınan taş kale olamaz. Çünkü o zaman "retropat" dediğimiz durum ortaya çıkar. (Diyagram 3).

Diyagram 3



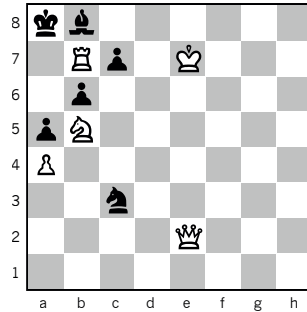
Diyagram 3'te geriye doğru oynama sırası siyahta. Ancak siyahın hiçbir taşına geriye doğru bir hamle yaptıramayız, yani bu bir "retropat" durumu. Sonuç olarak a7'de alınmış taş kale olamaz.

a7'de alınan taş at da olamaz. Çünkü o zaman siyahın son hamlesinde atını c8 ya da c6'dan a7'ye oynamış olması gerekir. Oysa her iki karedeyken beyaza şah çekmiş durumdadır.

Ama şah çekmiş bir taşın rakip buna yanıt vermeden hamle yapması kural dışıdır. Yani bu konum da mümkün değildir.

a7'deki taşın fil olma olasılığı ilginç. Çünkü bu durumda son hamlede b8'de duran siyah fil a7'deki bir atı alarak buraya gelmiş olabilir. Bunun öncesinde beyaz a4xb5 hamlesini yapmıştır. Mesela b5'te duran bir siyah atı almıştır. Böylece "kafes" açılır: Siyah atıyla hamleler yapılırken önce vezir a6'yı terk eder (örneğin e2'ye gelir), daha sonra da a7'deki beyaz at b5'e oynar ve... San ki oldu! (Diyagram 4)

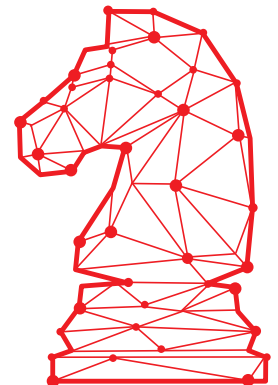
Diyagram 4



Ama hayır... Siyah fil, şah ve beyaz kale hâlâ kafesin içindeler ve "geriye doğru oynayarak" onları oradan çıkarmanın yolu yok. Vezirin a7'deki bir fili almış olabileceği şeklindeki teorimiz de bu noktada iflas etti. Ama ümidimiz tüken-

medi. Gözden geçirmedikimiz son bir ihtimal kaldı: a7'de alınmış taş, beyaz vezir olabilir.

Bu gerçekten de her şeyi açıklıyor. Yukarıda, fil için oluşturduğumuz senaryo burada da aynen geçerli: b8'de duran siyah vezir a7'deki atı almıştır, onun öncesinde beyaz a4xb5 hamlesini yapmıştır, vesaire vesaire. Ama fark şu: Diyagram 4'te, b8'de siyah fil değil, siyah vezir duruyor olacak. Filden farklı olarak, konumu geriye sarıldığımızda, vezir sekizinci yatayda hareket ederek kafesten çıkabilir, onu da siyah şah ve kale takip eder. Sonuç: Diyagram 1'deki pozisyonun oluşumundan önce oynanmış son hamle Va6xVa7 idi.



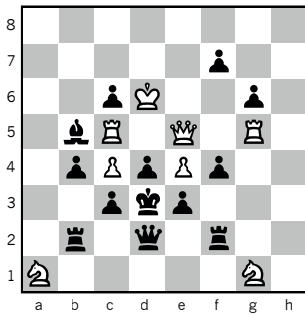
Üzücü bir kayıp: Dieter Kutzborski (1947-2019)

Sonuna yaklaştığımız 2019 yılının satranç kompozisyon dünyası adına bir diğer üzücü kaybı Alman kurgucu Dieter Kutzborski'nin yaşamını yitirmesi oldu. Kutzborski, Mantıksal Okul'un çağımızdaki en büyük temsilcilerinden kabul ediliyordu. Özellikle çok hamleli problemleri bu türün başyapıtları arasında sayılıyordu. Problem kurmayı her şeyden önce bir sanat olarak gören Kutzborski, satranç oyuncuları gibi kompozitörlere de verilen IM ve GM gibi unvanlara itibar etmiyordu. Belki de bu nedenle olsa gerek üç yılda bir çıkan FIDE Albümü'ne hiç problem göndermemiştir.

Şimdi onun güzel kurgularından birini sizlerle paylaşacağız:

Diyagram 5

Beşinci Dünya Satranç Kompozisyon Yarışması, 1993-1996
Beşincilik



Beyaz oynar, on hamlede mat eder.

Beyaz şahını c5'e getirmek istiyor. Çünkü bunu başarabilirse Vxd4 matına çare yok. Bu, beyazın "ana planı". Ama c5'teki beyaz kale bu planın uygulanmasını engelliyor. Demek ki beyaz bir "ön oyun" ile bu kalelerden kurtulmalı.

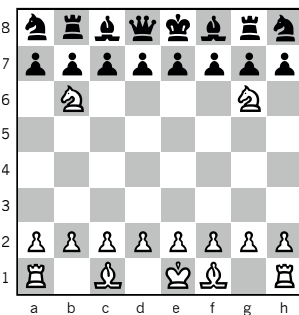
Çözüm:

1. Kd5 (2. V/Kxd4 mat)
- Şxc4
2. Kc5+ Şd3
3. Kc4
- Şxc4
4. Vc5+ Şd3
5. Kd5
- Şxe4
6. Ke5+ Şd3
7. Ke4
- Şxe4
8. Ve5+ Şd3
9. Şc5
- ve 10 Vxd4 mat.

Ayın Soruları

İlk sorumuz güzel bir retrograd analiz sorusu. Sizce aşağıdaki pozisyon (Diyagram 6) kurallara uygun oynanmış bir oyunda ortaya çıkabilir mi? Not: Bu soruyu çözebilmeniz için hamle sırasının kimde olduğunu belirtmemize gerek yok.

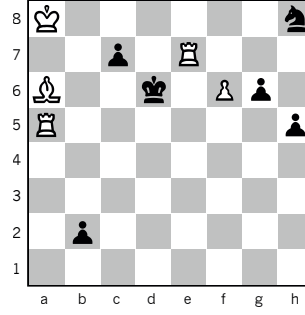
Diyagram 6



İkinci sorumuz Kutzborski'nin bir problemi

Diyagram 7

Dieter Kutzborski
Rochade, 1984
İkincilik Ödülü



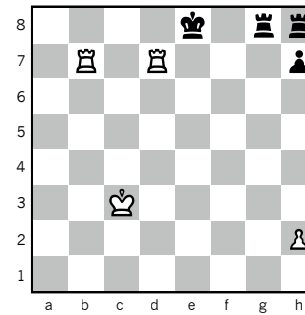
Beyaz oynar, beş hamlede mat eder.

Geçen ay sorduğumuz etütlerin çözümü

Geçen ay ünlü oyuncu ve etütçü GM Pal Benko'ya ait iki etüt sormuştuk. İşte çözümleri:

Diyagram 8

Magyar Sakkelet,
2002
Birincilik Ödülü



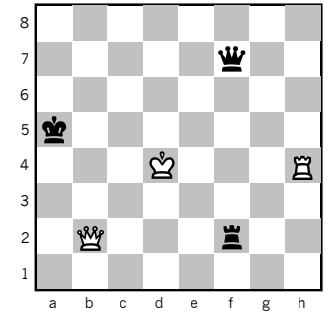
Beyaz oynar ve kazanır.

Çözüm:

1. Kd2! Kf8
2. Şc2!! (2. Ka2? Kf3+ 3. Şd4 0-0! beraberlik)
- 2...Khh8
3. Şb2 h6
4. h3 h5
5. h4 Kh8
6. Şa2 Khg8
7. Ka7 Kf6
8. Kb2 ve kazanır.

Diyagram 9

1999



Beyaz oynar ve kazanır.

Çözüm:

- 1.Va1+ Şb6 (1...Va2 2.Vc3+ Şa6 3.Kh6+; 1...Ka2 2.Vc3+ Şa6 3.Kh6+)
- 2.Vb1+! Şa5 (2... Şa6 3.Kh6+ Kf6 4.Vf1+!; 2... Şc6 3.Kh6+ Kf6 4.Ve4+! Şb6 5.Vf5!)
- 3.Ve1+ Şb6
- 4.Kh6+ Kf6
- 5.Vf2! Siyah kalenin hem yatay hem de dikey yönde açmazda olduğu "Malta Haçı" olarak bilinen ilginç bir kazanç pozisyonu.