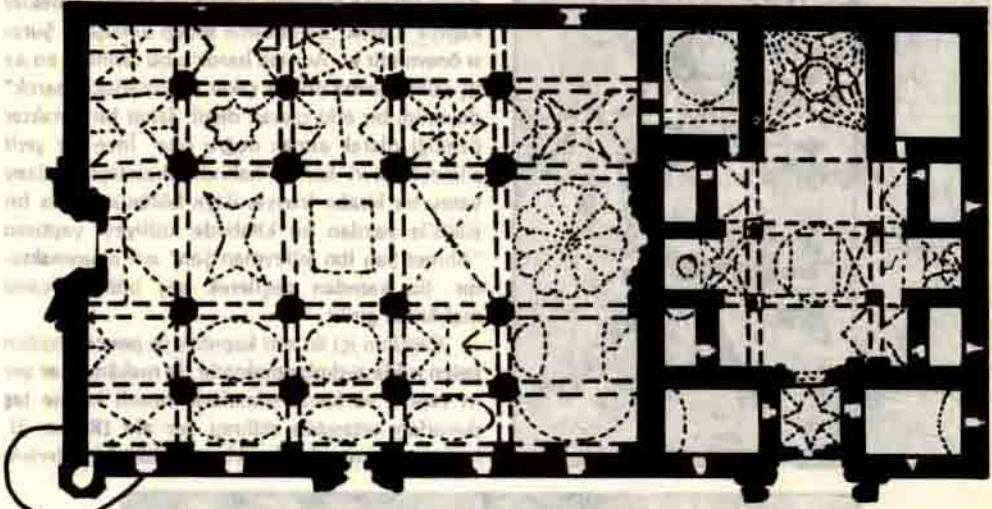


# DİVRİĞİ KÜLLİYESİNDE TEKNİK VE GÜZELLİK

Selçuk MÜLAYİM

Fotoğraflar: Haşim Karpuz



4

**B**ir Doğu Anadolu yolculuğunda, Divriği'den geçen herkes buranın ünlü külliyesinin çarpıcı etkisinden kurtulamaz. Sivas'a bağlı Divriği ilçesinde yükselen bu külliye Selçuklu döneminin en zengin taş süslemelerine sahiptir. Şifahane ve camiden oluşan bu yapı bileşimine ait göz alıcı fotoğraflara her yerde rastlarız; bazen bir takvim sayfası üzerinde, bazen ünlü bir fotoğraf ustasının kamerasında yansıyan bu görüntüler uzun yıllar hafızalarımızdan silinemez. Bu mimari eserde Türk sanatında başka örneğine rastlanmayan bir planlama, çağdaşlarına göre olağanüstü zenginlikteki taş süslemeler ön plana çıkar. Her ayrıntısıyla 13. yüzyıl Anadolusunun teknik ve estetiğinin doruk noktasına ulaşan bu anıt Tac Mahal kadar dikkat çekici, dahası toplumsal içeriğiyle oldukça anlamlı bir yapıdır.

Kentin hakim bir noktasında, kalenin güney eteğinde, başlıbaşına bir teras üzerine kurulmuş olan yapı son yıllarda esaslı bir onarım görmüş olmasına rağmen ilk durumunu koruyor (Resim 1). Bütün külliyesinin dış görünüşü kümbet külâhları, minare ve portallerle son derece hareketli bir mimari kompozisyona sahiptir. Kuzeybatı köşede, kaba silindirik payanda üzerindeki minare Kanuni Sultan Süleyman devrinde eklenmiştir.

Biraz dikkatlice bakıldığında genel üsluba uymadığı görülür. Külâhlı çıkıntılar ise, biri içteki kubbenin dışa prizmatik yansıması öteki ise yine binanın içinde yer alan gerçek bir türbenin külâhidir.

Dıştan belli olmuyor fakat, bu büyük mimari anıt iki değişik hizmeti görmek üzere iki ayrı bölüm halindedir (Plan 1). Kuzey bölümde cami, güneyde şifahane yer alır. Çok çeşitli hastalıkların tedavi edildiği Şifahane ile camiyi, dini ve sosyal içerikli iki yapıyı bir tek mimari kompozisyon içinde birleştirmeyi başaran Türk mimarları böyle yapılara "külliye" adını veriyorlardı.

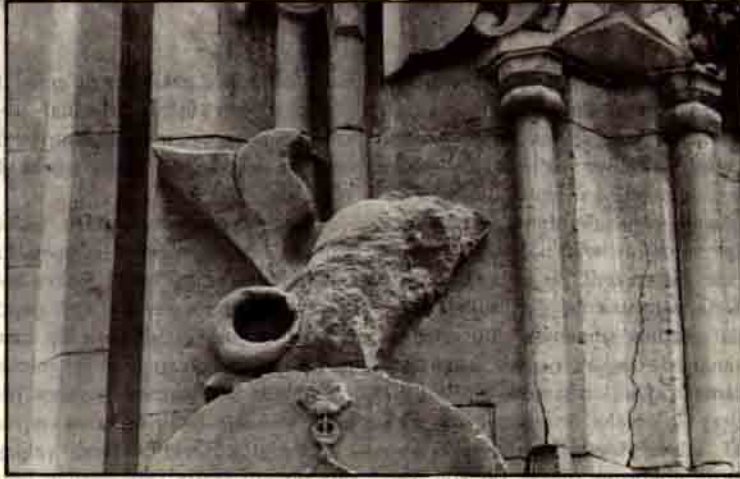
Divriği Külliyesine biraz yaklaşıncaya, masif düz duvarlı sessiz cephelerden her birinin ayrı özellikteki zengin taçkapılarla canlandırılmak istendiği görülür. Ötedenberi sanat tarihçileri bu kapıların kitle kompozisyonları ve taş süslemelerinin niteliğine bakarak, onlara "Barok Kapı", "Tekstil Kapı", "Gotik Kapı" ve "Selçuklu Kapısı" gibi adlar vermişlerdir. Taçkapılardan her birinin yanına geldiğimizde gerçekten de, bir diğerinden tamamen ayrı üsluplarda, adeta birbirleriyle yarış halinde oldukları görülür. Cami bölümüne Kuzeydeki Taçkapı'dan girilir (Resim 2). Cephe duvarlarından dışa doğru epeyce taşkın bir çıkıntı



**Resim: 5.**  
**Batı portalinin sağındaki kartel.**

halindeki kitle, iki yandaki sütünceler üzerinde genişleyerek tırmanan iri kaval silmelerle çerçeveselenmiştir. Bu çerçevenin sınırladığı alanın içinde iri çifte yapraklar, barok palmetler, lotuslar ve geometrik bezemeler, yuvarlak, ayna gibi dışarı fıskıran kuvvetli plastik ve tezatlı örnekler kapıya "barok" denmesine sebep olmuştur. Şurası önemlidir ki, Avrupa barok'u bu tarihten en az üç yüzyıl sonra ortaya çıkar ve buradaki "barok" deyimini bir etki olarak değil, fakat bir karakter özelliği olarak almak doğru olur. İnce bir şerit silmeyle sivri kemer halinde derinleşen yüzey yatay bir kitabe friziyle ikiye bölünür. Nefis bir süslüs'le yazılan bu kitabede külliye yapıtıran "Ahmet Şah ibn Süleyman Şah" adı okunmaktadır. Bu kapıdan geçilerek beş bölmeli cami mekânına girilir.

Caminin içi iki ayrı kapıdan ve pencerelerden gelen ışıkla aydınlanmaktadır. İç mekânın yer yer iri yaprak ve kaval silmelerle bezeli kesme taş duvarları ortasında mihrap yer alır (Resim 3). Mihrap geometrik zikzaklar ve bitki örnekleriyle



**Resim: 8.** Şifahane portalinin sağ tarafındaki erkek başı kalıntısı.

bezenmiş bir niş halindedir. Mihrabın sağında yer alan şahane abanoz minber devrin üstün bir neccarlık (ince ahşap işçiliği) örneğidir. Minberin merdiven korkuluklarının hemen altındaki kitabede binayı ve bu minberi yaptıran Ahmet Şah'ın adı ve H. 638 (1241) tarihi tekrarlanmaktadır. Yan aynalığın ortasında ise "Tiflisli Ahmed" olarak minberi yapan üstad neccarın adı yazmaktadır.

Camiden oniki yıl sonra bitirilen minberin ince rumi, kıvrık dallar ve geometrik kompozisyonlu tezyinatı dünya ahşap sanatının en seçkin eserlerindedir. Bugün cami mekânını döşeyen halı ve kilimlerin pek çoğu orijinaldir ve nefis renk-desen uyumu ile 13. yüzyılda ulaşılan tekstil başarısını önümüze sermektedir. Selçuklu camilerindeki halıların şu veya bu yolla yurdumuzun



**Resim: 6.**  
**Batı portalinin solundaki doğan.**

dışına taşındığı düşünülürse, bugün yerli yerinde duran Divriği halılarının önemi büsbütün artar.

Girdiğimiz kapıdan dışarı çıkıp, minarenin yanından batı duvarı boyunca ilerlersek iki ayrı kapının büyüleyici görünüşü karşısında tekrar duruyoruz. Bunlardan ilki yine camiye açılan "tekstil" bezemeli ünlü Batı Kapisidir (Resim 4). Bu kapı iki bakımdan önem taşıyor; birincisi kapı geçidinin hemen üstündeki üç satırlık kitabedir. Burada, bu mimari eserin Ahmet Şah tarafından H. 626 (1228 - 9) yılında yaptırıldığı yazılıdır. İkinci önemli yanı ise, taş süslemelerinin diğer kapılardan tamamen farklı bir atmosfer taşımasıdır. Boyutları küçülen motifler hiç boş yer bırakmadan bütün yüzeyi kaplar. En altta bombeli ve oluklu yatay silmelerle başlayan hareket yukarı doğru çıkan düşey bordürlerle devam eder. En dıştan bitkisel ve geometrik örneklerle ilerleyen kompozisyon düzeni yarım daire bir kemerle derinleşir. İri, fakat zengin bezemeli bir mukarnas sisteminin örttüğü kapı geçidi hemen kitabenin altındadır. Bu portalin



**Resim: 9. Şifahane portalinin sağ tarafındaki kadın başı.**

duvara bittiği kuzey kenarda çift başlı stilize bir kartal figürü yer alır (Resim 5). Bu kartal herhalde devrin sultanı Alâeddin Keykubad'ın armasıydı. Bunun yanındaki duvarda, başı eğik tek ayağı üzerine basan bir doğan figürü görülür ki, bu da Ahmet Şah'ın arması olabilir (Resim 6). Oğuz boylarının her birinin yırtıcı kuşlardan seçilmiş ongunları vardı. Totem inancıyla ilgili görülen bu

kuş figürlerinin burada, İslâm dönemine ait bir anıtta yankılanması da ayrıca ilginçtir.

Batı Kapisinin yer aldığı cepheyi aynı derecede orijinal bir başka kapı daha süsler. Bu, "Gotik Kapı" diye bilinen, Şifahanenin görkemli portalidir (Resim 7). Büyük ölçüleri ve anıtsal proporsiyonlarıyla bütün cepheye hakim olan bu giriş tamamen farklı bir bezeme anlayışının

ürünüdür. Çok geniş açıklıklı bir sivri kemer kademeler halinde içeriye doğru derinleşerek kapı geçidinin düz cephesine kadar iner. İri yapraklar caminin kuzey portalini hatırlatmakla beraber, bu motifler azalarak yerini iri plastik silmelere terkeder. Hilâl çerçevesi dört madalyon adeta asılmış aynalar gibidir. Köfi yazıyı andıran iri geometrik örnekler, beş köşeli yıldızlar hemen dikkati çekiyor. Ancak bu kapının asıl önemi, her iki yanda iri kaval silmelerin üzerindeki insan başı şeklinde oymalardan gelmektedir. Bazı anlayışsız ellerin kırıp bozduğu bu portrelerden biri örgülü, uzun saçlarıyla bir kadın başıdır. Bir görüşe göre bu figür ve diğeri (Resim 8, 9) Şifahanenin kurucusu Turan Melik ve eşi Ahmet Şah'a aittir. Bazı sanat tarihçileri ise bu figürlerin ay ve güneşi temsil ettiğine inanırlar. Bir sütunla ikiye ayrılmış olan ikiz pencerenin hemen altında yer alan bir kitabede bu Şifahane'nin "Fahredden Behram Şah'ın kızı Adil Melike Turan Melik tarafından, H. 626 (1228) da yaptırıldığı" yazılıdır. Şifahane güneyden camiye bitişik, ortada dört sütun üzerine oturan fenerli kubbe yanlardaki eyvanlara hafif bir ışık vermektedir. Camiye bitişen güneydoğu köşede türbe yer alır ki, bu mezar odasının kubbesi çatıda bir külâh halinde yansır.

Külliyenin doğu cephesinde camiye açılan üçüncü portal tek başına yer alır (Resim 10). Sakin ifadeli bu portal enli bitki ve geometrik bordürle Selçuklu portallerinin klasik özelliklerini taşır. Duvardan dışarıya çıkıntı yapmayan bu kapı mukarnaslı bir hücreyle derinleşerek içeriye açılır.

Divriği Külliyesinde dinsel ve toplumsal hizmet amacı hem plan hem de taş süslemelerde açıkça yansır. Yapının çeşitli elemanları üzerinde yer alan ayet, hadis ve dilekleri içeren seçilmiş kitabeler inşa gayesini açıkça anlatır. Bu kitabelerden biri: "Ölülerin hesap defterleri kapanır,

Yalnız: bilim öğreten, su getiren, kuyu açan, ağaç diken, kitap bırakan ve hayırlı evlât yetiştirenler hayattaymış gibi sevap kazanırlar" diyor. Ahmet Şah ve eşi Tanrı katında kutlu olup, insanların sevincini paylaşmak için bu külliye yapıldılar. Böylesine yüce bir amaçla yükselen bu yapı mimari bakımdan büyük bir yaratma gücü, heyecanlı ve taşkın bir iradenin eseridir. Bütün süslemelere dikkatle bakıldığında derin bir doğa sevgisi ve Ahlatlı Hürrem Şah'ın usta oymacılığı birbirinden ayrılmayan yol arkadaşları gibi bütün yapıyı baştanbaşa dolaşırlar.

Kısa çizgilerle tanımlamaya çalıştığımız Divriği Külliyesi Mengüçöklü zevki ve bölgesel malzemenin ürünü olarak sekiz asır öncesinin çok yönlü teknik başarılarının simgesidir. Bu anıtta çok şey yapılmış ve pek çok şey de anlatılmak istenmiştir. Divriği'ye gidenler görececekler ki insanlık hangi teknolojik gelişme düzeyinde olursa olsun yarattığı sanatı doğadan ve toplumdaki kopartmamıştır.

#### KONUyla İLGİLİ BAzi KAYNAKLAR:

- AREL, H., "Divriği Ulu Cami Kuzey Portalinin Kuruluşu", Vakıflar Dergisi, V, 1962, s. 99 - 112.  
 AREL, H., "Divriği Ulu Camiinin Tekstil Kapısı ve Diğerleri", Vakıflar Dergisi, 1962, s. 113 - 126.  
 ASLANAPA, O., Türk Sanatı, II, s. 29 - 37, İstanbul 1972.  
 BAKİRER, Ö., Anadolu Mihrapları, s. 281, Ankara 1976.  
 GABRIEL, Albert, Monuments turcs d'Anatolie, II, s. 188, Paris 1931.  
 ÖGEL, S., Anadolu Selçuklularının Taş Tezyinatı, s. 21, Ankara 1966.  
 SAKAOĞLU, N., Mengüçöklüler, s. 180, İstanbul 1971.  
 ÜLGEN, A. S., "Divriği Ulu Camisi ve Dar-üs-Şifası" Vakıflar Dergisi, V, s. 93 - 98.

- **Bahsettiğiniz bir şey'i ölçebiliyor ve onu sayı ile ifade edebiliyorsanız, onun hakkında bir şeyler biliyorsunuz, demektir.**

**Eğer o şey'i ölçemiyor ve sayı ile ifade edemiyorsanız, bilginiz tatmin etmeyen zayıf bir bilgidir.**

Lort KELVIN