

YERİN ALTINDAKİ DOĞAL GÜZELLİKLER VE TURİSTİK DEĞERLERİMİZ:

ALANYA “DİM MAĞARASI”

Dr. Nuri GÜLDALİ*

Kültür ve Turizm Bakanlığı'nın mali desteğiyle Maden Tetkik ve Arama Genel Müdürlüğü bünyesinde altı yıldan bu yana çalışmalarını sürdüren Mağara Araştırma Projesi ekibi her sene yeni bir veya birçok güzel ve büyük mağara bulup ortaya çıkartmaktadır. Yaz ve güz aylarında 3-4 ay mağara araştırması yapan bu ekip, az sayıda bulunan büyük ve güzel mağaraların yanısıra şimdiye kadar 150'nin üzerinde de fazla güzel olmayan, turizm dışındaki amaçlarla kullanılabilircek mağara bulmuştur.

Mağara Projesi Ekibi'nin 1986 yılı çalışmaları sırasında turizm değeri çok yüksek, üç önemli mağara saptanmıştır. Bunlardan birisi Antalya ili, Akseki ilçesine bağlı Ürünlü köyü yakınında bulunan *Altınbeşik Mağarası*'dır. Bu mağara 2.5 km uzunluğa sahiptir. İkinci mağara Gazipaşa (Antalya) ilçesinin Beyrebucak köyü yakınındaki *Yaladünya Mağarası*'dır. Üçüncü mağara ise Alanya'nın çok yakınında bulunan *Dim Mağarası*'dir.

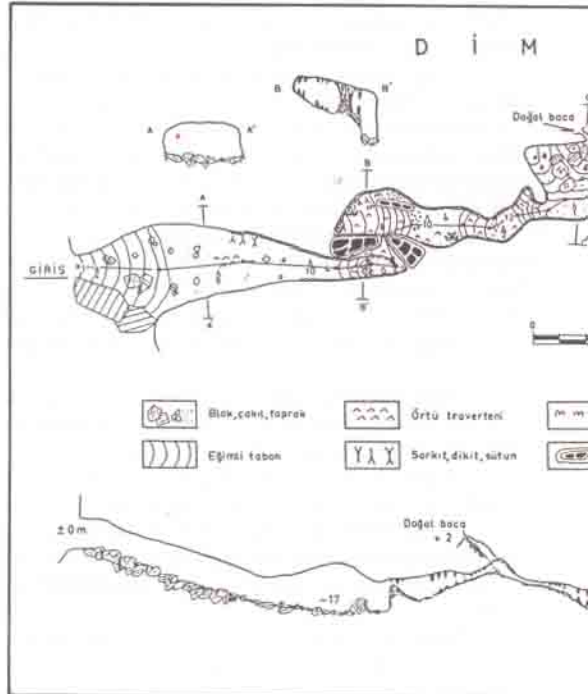
Bu yazıda, çevre halkının Gâvurini olarak bildiği, fakat ekibimiz tarafından adı Dim olarak değiştirilen bu mağarayı yakından tanıtacağız.

Dim Mağarası Alanya'nın 7 km doğusunda, deniz seviyesinden 1500 m'lere kadar dik, kayalık yamaçlarla yükselen Cebireis Dağı'nın batı yamacında yer alır. Mağaranın önündeki dik yamaçtan Dim Çayı Vadisi'ne inilir. Dim Çayı Vadisi, güzelliği ve serinliği nedeni ile Alanya'luların piknik yeridir. Bu vadiden Cebireis Dağı zirvelerine kadar olan yamaçlar çam ormanları ile kaplıdır. Dim Mağarası'nın giriş ağzı, işte bu güzel orman içinde gizli kalmış, dolayısıyla çevre köylülerinin çok azı tarafından bilinmektedir.

Dim Mağarası Cebireis Dağı kütlesini oluşturan Perm yaşlı kristalize kireçtaşları içinde, bir kırık boyunca kuzey-güney doğrultuda gelişmiştir. Başlangıçta, bu mağaradaki büyük bir yeraltı deresinin Dim Çayı Vadisi'ne boşaldığı tahmin edilebilir. Ancak sonraki aşamalarda, Dim çayının iyice derinleşmesi sonucu yeraltı su seviyesi de derinlere inmiş, bu nedenle de Dim Mağarası kurumuştur. Mağara böylece hidrolojik aktivitesini kaybetmiş olsa da, daha sonraki dönemlerde tavan çökmeleri, duvarlardan kaya bloklarının düşmeleri sonucu gelişimini, böylece hacim genişlemesini sürdürmüştür. Bu gelişme sırasında duvarlardan ve tavandan sızan ve



Dim Mağarası'nın çeşitli bölümlerini süsleyen dikitlerden birkaç tanesi resimde görülmüyor. (Yazıda yer alan fotoğraflar Alman mağaracı G.Schmitt tarafından çekilmiştir.



* Maden Tetkik ve Arama Genel Müdürlüğü, Jeoloji Dairesi Mağara Araştırma Projesi.

akan sular dikitlerin, sarkıkların, sütunların ve duvarları örten bayrak ve perde damlatışlarının oluşmasına neden olmuştur. Dim Mağarası damlatışı zenginlikleri ve güzellik bakımından yurdumuzun en önde gelen mağaraları sıralamasında başlarda bir yere oturmuştur. Mağaranın en sonundaki geniş salonda derinliği ve genişliği mevsimlere göre değişen güzel bir göl mağaraya ayrı bir güzellik katmaktadır.

Dim Mağarası'nın girişten itibaren ilk 75 m'sinin tabanı kalınca bir toprakla ve kaya bloklarla kaplıdır. Bu kısımdan sonra mağaranın tüm salonları her türden damlatışlarla süsülmüştür. Mağaranın orta ve son kesimlerinde tavandan düşmüş kaya blokları tabanı kaplar. Bunların üzeri yer yer dikit ve sütunlarla örtülmüştür. Mağara'nın ilk 75. ve 150. metrelerinde, insanların ancak emekleyerek veya sürünerek geçebileceği dar pasajlar vardır. Mağaranın iç kısımlarına gidilmesini zorlaştırdığı ve hatta engellediği için, bu dar pasajlar mağarayı süsleyen dikit ve sarkıkların insanların yapacağı tahribattan korumuştur. Mağaranın girişten itibaren 140. m'sinde tavandan dar bir ikinci girişi vardır.

Dim Mağarası'nın 200. m'sinde, 5 m'lik dik basamaktan sonra bir veya iki insana ait olduğunu tahmin ettiğimiz iskelet parçaları bulunmuştur. Bu iskeletlerin kimlere ait olduğu, buraya kadar nasıl geldikleri ve burada niçin öldükleri bugün de bir sır olarak ortadadır.

Dim Mağarası'nın toplam uzunluğu 357 m'yi bulmaktadır. Alanya gibi turizm potansiyeli yüksek bir ilçemizin çok yakınında bulunması, mağaranın bulunduğu çevrenin ormanlarla kaplı olması, hemen yakınında Dim Çayı gibi güzel bir derenin akması bu mağaranın turizme açılma şansını yükseltmektedir. Bu mağaranın turizme açılması, Alanya ve çevresinin turizmüne yeni bir hüviyet ve hız kazandıracaktır.

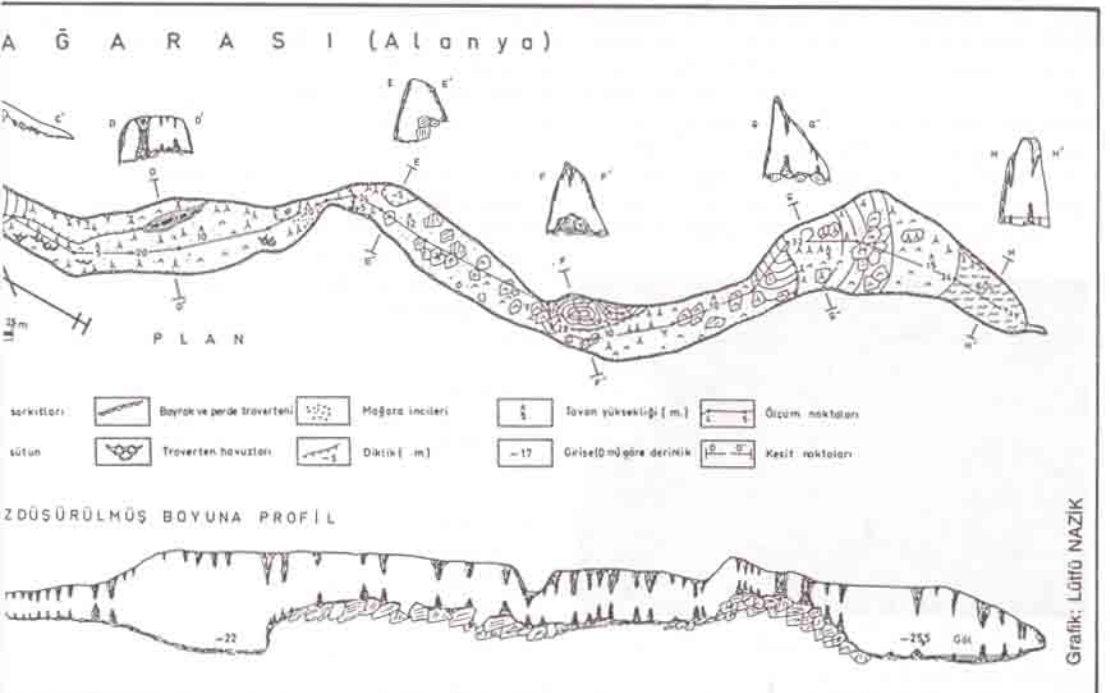


Dim Mağarası'nın gizi: Mağaranın orta kesiminde bulunan insan iskeletine ait kemikler...

"DİM MAĞARASI" NİN SAKLADIĞI GİZ

Dim Mağarası'nın ikiyüzüncü metresinde, 5 m'lik dik basamaktan sonra iki insana ait olduğu sanılan bazı iskelet parçaları bulunmuştur. Bu iskeletler kimlere aittir? Buraya nasıl gelmiş ve niçin ölmüşlerdir? Bu soruların yanıtını, biraz da hayal gücümüzü katıp birlikte arayalım.

İki gözüpük maceraperestiler. Birkaç gündür, mağaranın uçak hangarı gibi geniş girişinde gizlice kazı yapıyorlardı. Geniş girişin 70. m'sinde, şiddetli hava ceryanı olan dar geçidin arkasında ne vardı? Bunu çok merak ediyorlardı. Emekleyerek 3-4 m uzunluğundaki rüzgârlı dar geçidi geçtiklerinde, mağaranın çehresinin birden bire değiştiğini gördüler. Burası duvarları perde şeklinde damlatışlarıyla kaplı geniş bir salon gibiydi. Tavandan sarkan buz saçaklarına ben-



zer sarkıtlar, az ileride, aşağılarda insan heykellerini andıran dikitler ilk dikkatlerini çeken şey oldu. Mağaranın oldukça dik meyilli tabanında Pamukkale'nin bembeyaz travertenlerini andıran, minyatür havuzlar ve ışıkta parıldayan yüzeyleri vardı. Bir süre, eski eser ve küp aradılar. Pek birşey görünmüyordu. Mağara ise bir tren tüneli görünümünde devam ediyordu. Devam etmeye kararlıydılar. Az ileride, mağara basıklaştı. Biraz bükülerek yürüdüler, sonra dik ve molozlu bir yamaçtan yukarı tırmandılar ve birden bire gün ışığıyla karşılaştılar. Burası bir bacaydı. Yeryüzüne çıktılar biraz dinlendiler. Ama aşağıda gördükleri bir dar yarılgilerini çekmişti. Acaba mağara oradan devam ediyor muydu? Yavaşça kayarak indiler, o dar yarıktan geçmek üzere tam siper, dirsekleri ve ayakları ile sürünerek 2-3 m ilerlediler. Kocaman bir akrep önde sürünen adamın 15-20 cm önünden hızla uzaklaştı. Bir metre daha ilerleyip oturacak kadar yüksek bir yere ulaştılar. Ama o da ne? Lambaları ileriye tuttuklarında biraz hayret, biraz şaşkınlıkla mağaranın birden bire genişlediğini ve devam ettiğini gördüler. Mağaranın sonunun uzak olamayacağını tahmin ederek, sonuna kadar gitmeye karar verdiler. Artık dimdik ayakta yürüyebiliyorlardı. Kaya bloklardan seke seke, bazen de halı gibi temiz ve düzgün damlataşlar üzerinde yürüyerek hızla ilerlediler. Duvarlardaki kıvrılmış perde şeklinde damlataşlar, 4-5 m yüksekliğinde dikitler, tavanla birleşmiş uzun bembeyaz veya kahverengi sütunlar, saçak buzlanma benzer bazen yerlere kadar uzanan sarkıtlar, galeriye harika ve esrarengiz bir görünüm veriyordu. Sesten ve ışıktan rahatsız olan yüzlerce yarasa ileriye geriye doğru sessizce uçuşuyorlardı.

170'inci metreye vardıklarında önlerinde en az 5 m'lik bembeyaz traverten bir barikat yükseliyordu. Birtakım girinti ve çıkıntıları, elle tutulacak ve ayak konacak basamakları vardı. Biraz uğraştıktan sonra yukarıya çıkmayı başardılar. 30-40 tonluk büyük kaya bloklar üzerinde, bazen tırmanarak, bazen kayarak, bazen de bloktan bloğa atlayarak ilerlediler. Biran önce mağaranın sonuna varıp, artık geri dönmek istiyorlardı, onun için çok hızlı hareket ediyorlardı. Mağaranın havası çok serin ve rutubetli olmasına karşın epeyce terlemişlerdi. Bir sürü dikit ve sarkıtın arasından geçtiler ve aşağılarda büyükçe bir göl gördüler. Bu 10-15 m uzunluğunda, 8-10 m genişliğinde pırl pırl bir göldü. İçinden ve kenarın-



Dim Mağarası'nın en büyük özelliği: Mağaranın hemen her tarafında bolca görülen ilginç damlataş oluşumları.



Dim Mağarası'nın sonundaki salonu süsleyen küçük berrak göl.

dan dikitler yükseliyor, tavanından sarkıtlar sarkıyordu. Gölün sonunda bir duvar yükseliyordu. Burası mağaranın sonuydu anlaşılın. İki kişi amaçlarına ulaşmışlardı. Biraz serinlemek için ellerini yüzlerini yıkadılar, biraz su içtiler. Saatlerine baktılar, mağaraya gireli 1,5 saat olmuştu. En az 1 km. yürüdüklerini tahmin ediyorlardı. Pili elfenerlerinin ışığı eski parlaklığını biraz kaybetmişti, ama yanlarında çıraları vardı, pek aldırış etmediler. Yolu artık tanıyorlardı. 30-40 dakikada geri dönebileceklerini hesap ettiler. Dönüş başlamıştı. 18-20 dakika sonra, mağaranın orta yerindeki 5 m'lik traverten barikata 10 m kadar yaklaşmışlardı. Lambaları iyice zayıflamıştı, 3-4 m önlerini zor görüyorlardı.

Ne olduysa o anda oldu. İki maceraperestten birisi kayalar üzerinde dengesini kaybederek, kaya bloklar arasında 5-6 m aşağıya, korkunç bir çöçük atarak düştü ve yere çakıldı. Ses aniden kesildi. Arkadaşı lambasını aşağıya tuttu, düşen maceracı bir torba gibi hareketsiz yatıyordu. Onun düştüğü yarıktan aşağıya inemezdi, lambasının zayıf ışığında heyecan içinde incek bir yer aradı ve kayalara tutunarak bulunduğu yerden kazazedeye ulaştı. Arkadaşının görünüşü korkunçtu, ölmüştü. Dehşet içinde ne yapacağını düşündü. Arkadaşının lambası sönmüştü. Kendi lambası da iyice zayıflamıştı. Çıraları yakıp yoluna devam etmeye karar verdi. Kendisinde çakmak yoktu, ürpererek ölmüş arkadaşının ceplerinden, çakmağı aradı, fakat bulamadı, yoktu. Herhalde bir yerlerde, cebinden kayarak düşmüştü. Panik içinde kayalara tırmanmaya başladı, indiği yeri bulup çıkartamadı, bir başka yarıktan çıkmak istedi. Ama yarıcı yoktu. Lamba da artık hiç göstermiyordu, etrafını korkunç bir karanlık sarmıştı, kirpiklerini bile göremeyeceği bir karanlık.

Aradan belki 30 belki de 60 yıl geçti. Mağaranın ölçümünü yapmak ve planını çizmek için girdiğimizde, bu iki insanın kemiklerini, kaya blokları arasında, birbirlerinden 8 m uzaklıkta, iki ayrı çukurlukta bulduk. Aradan geçen zaman ve sürekli yüksek nem, kemikleri parçalamış, çürütmüştü, kısmen travertenlerle kayalara çimentolanmıştı.

Bu iki insanın trajedisi böyle mi gelişti, yoksa daha başka bir trajedi mi yaşadılar, bu şimdilik Dim Mağarası'nın bir gizi olarak kalacak. □

Dim Mağarası'nın araştırılmasında Lutfü Nazık, C.Cumhur Soylu ve Bekir Aksoy isimli araştırmacılar görev almışlardır.