

Sanat'da Doğa :

## **KURUTULMUŞ ÇİÇEK TABLOLARI İLE EGE FLORASI**

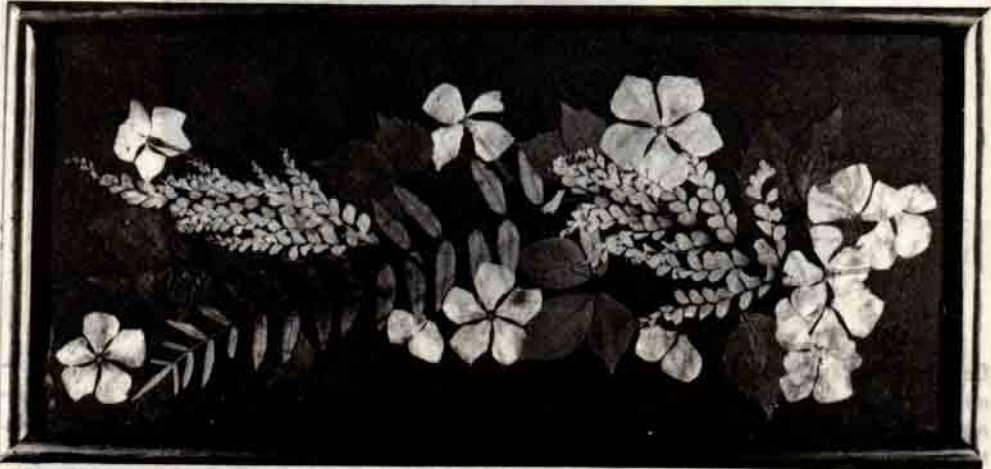
Aylâ AKARCA



*Dergimizi devamlı olarak izleyenler, Bilim ve Teknik'in dağcılık da içinde olmak üzere, boş vakitlerin yararlı şekilde geçirilmesi için gerek toplumun ve gerek bireylerin çaba göstermeleri üzerinde ne kadar büyük bir ciddilik ile durduğunu anımsayacaklardır. Burada genç bir sanatçı, bayan Aylâ Akarca, basit kır çiçeklerinden neler yapılabileceğini, Doğa Annenin bu bakımdan da ne kadar zengin olduğunu bize güzel yapıtlarında göstermektedir. Doğa sevgisi insanların kültürlerini genişletir. "Çiçekleri sevenler insanlardan nefret edemezler" der bir Fransız yazarı.*

*Başka bir psikolog da "boş durmayan insanlardan kimseye kötülük gelmez" der. Aylâ Akarca'yı tebrik eder, bu sevgi ve yeteneğini daha başka gençlerimize de aşılamasını dileriz.*

**N. O.**



**T**arihin seyri içinde insanın, çevresinden kopuk, soyut şekilde yaşadığı saptanmamıştır. O her devirde, daima çevresiyle birlikte yaşamını sürdürmüştür. Arkeolojik kazılardan elde edilen keramik, kap, kakac gibi eşyanın üzerindeki motifler çevrenin tarih içinde insana etkisini gösterir. Bu eşyaların şeklinde ve üzerlerindeki motiflerde sık sık çiçek görülmektedir.

2 Kasım 1978'de İstanbul Arkeoloji Müzesi'nin de Türkiye Doğayı Koruma Vakfının işbirliği sonucu İstanbul Arkeoloji Müzesinde sergilenen (Sanatta Doğa Sergisi) in de antik devir parçalarında somut örnekler vardır.

Uzun yıllar içinde tek tük sanatçının kurutulmuş çiçeklerden çalışmaları yaptığını inanmak gerek. Çok seyrek olmakla beraber bazı örnekler

rastlanıyor. Sanat uğraşısı olarak batının gelişmiş memleketlerinde son yıllar içinde görülmeye başlamıştır. Yaygın değildir. 1960'da evlendim. Eşimin mesleği ve işinin gereği yıllık yaşantımın çoğu doğa'nın içinde geçer. Ege biteyi (Florası) çok zengindir. Kırsal kesimde yaşayan insanlar Floranın yıldaki seyrine göre yaşantılarını ayarlarlar. Belirli bitkilerin, çiçeklerin doğadaki o yılki gelişimi Meteorolojik mevsimlik tahminleri, ekimi, hasadı, hayvanları otlatma, yemleme planını saptamağa yardımcı olur.

Ege'de kırsal kesimde bulunan her evin hayatında, avlusunda, ayazlığında, penceresinde, duvarının üstündeki saksıda, tenekede, kırık testide, eski kovada dikilmiş çiçekler vardır. Bu çiçeğe tutkunluktur. Zeytin ağacı ikliminin hakimiyetinde yani ılıman iklimde dağlar ve ovalar

kiş ve bahar aylarında yeşil ve çiçeklidir. Kurak yaz ve sonbahar aylarında, her tarafın kurduğunda dahi bazı bitkilerin bilhassa dikenlerin çiçek verdikleri görülür. Hayvanına merada ot bulabilme, doyurabilme köylü için, çiftçi için son derece önemlidir. Ekonomisini güçlendirir. Geçimi kolaylaştırır. Ege'nin kır otlarından otuzsekiz çeşit yemek yapıldığını vurgulamak doğanın günlük yaşamı nedenli etkilediğini gösterir.

Köy kadınlarınca yemeklik ot ve çeşitli kır çiçeği satışı yapılır. Köy düğünlerinde yanık tenli köylü kadınlarının, genç kızlarının başını kır çiçeği demetleri süsler. Bezeme kır çiçeklerinin katkısıyla olur.

Ben böyle bir ortamda yıllarımı geçirmekteyim. Çocukluğumdan bu yana sanatla ilgiliydim. Henüz yayınlanmamış hikâyelerim Koleji ve



Devlet Konservatuarındaki eğitim yıllarında seramik, resim, şan çalışmalarım var. İtalyan Devletinin Sanat Bursunu kazanarak Milano'da seçkin hocalardan Şan dersleri aldım. Yurt içi ve yurt dışı sanat olaylarını yakinen izlemeye çalıştım.

Kırda, yamaçta dağda yetişen çiçeklerin ömürleri sınırlıdır. Yağışa, sıcaklığa göre uzar, kısılır. Çoğunluk onbeş yirmi gün yaşarlar. Bu çiçekleri kurutarak tablolar, kartlar, banbu tepsi-ler, masalar halinde galerilere, günlük yaşamda kullanılabilir halde salonlara getirme ömürlerini uzatma heyecanı, isteği beni bu sanat dalına

götürmüştür. Çevrenin etkisini tablolarımda belirli görmek olanağı vardır. Ege köy el işlemlerinin esinlemeleri çalışmalarımı açıkça görülür. Çok zengin kır çiçeği koleksiyonuna sahibim. Doğa'da çiçeklerin görüldüğü günlerde dağ, bayır, ırmak kenarlarını dolaşarak topluyorum. Dostlarım köylü kızları, kadınları hatta çocukları yardımcı olurlar, ender görülen çiçek ve bitkileri haber veriyorlar. Dağ ve kır çiçeklerinin bu sanat dalında kültür çiçeklerinden daha iyi sonuç verdiğine inanıyorum. Sağ duyu ile kırda dağda işime yarayacak çiçek türüne ayırarak bitki ve





çiçeklerin fizyolojisinden, genetiğinden çok morfolojisiyle (şekil bilimiyle) ilgileniyorum.

Kurutulacak bitki ve çiçeğin en iyi toplama zamanı yağışsız güneşli bir günün hatta çığ düşmeyen gecenin öğle vaktidir. 11.00 - 15.00 arası günün en uygun saatleridir. Akşam üzeri çiçekler kapanma ve toplanma enerjisi içinde olduklarından çanakları istenildiği gibi koparılıp biçim verilerek prese konulamaz, rutubet de bu uğraşının ana düşmanıdır.

Toplanan çiçek ve bitkiler büyük dikkat ve titizlikle ayıklanır, özel pres ve fırınlarda el değmeden kurutulur, kurutma bitki ve çiçeğin özelliğine göre değişmekle beraber hava şartlarına göre bir iki aylık bir süreyi gerektirir. Pres ve fırından çıkarılan çiçekler özel cınbızlarla tutularak tasnif edilir, kolleksiyonun bölümlerine zarflar içinde yerleştirilir. Rutubetten devamlı korunur, Çalışmaya geçileceğinde çıkarılmalıdır.

Bugüne kadar Kanser Derneği 1978, doğayı koruma vakfının Uluslararası Çiçek Sergisi Mayıs 1978, Kuşadası Kervansaray Otelı Ağustos 1978, İstanbul Üniversitesi, Orman Fakültesi Peyzaj Kürsüsünün düzenlediği Büyük İstanbul'un Ulusal Simpozyumu Ekim 1978 sergilerine katıldım. Akbank Sanat Galerisi İstanbul Ak Galerideki

Sergim ise 1 - 14 Aralık 1978'dedir. 20 - 24 Aralık 1978'de de Basel Türk Fuarının tekrarı olan Modeha 1978 Fuarına katılacağım.

Şehirlerin büyümesi, hava kirlenmesi, sanayi ve sosyal problemlerin getirdiği bunalımlar, trafik yoğunluğu, nüfus artışı, beton kitlelerinin şehirlerdeki hakimiyeti, apartman hayatı, yeşil alan yokluğu, yetersizliği gibi faktörler Dünya Tekstil Yapı Endüstrisinde doğaya dönük yeni desenler bulma çabalarını arttırmakta, hatta zorlamaktadır. Bu nedenlerle son aylarda desen çalışmaları da yöneldim. Tamamen doğanın şekillendirdiği, renklendirdiği çeşitli çiçek ve bitkilere sanatımı da katarak Tekstil ve Yapı Endüstrisine Ege çiçek renklerinin armonisi Türk Köylü El Sanatları Esinlemesi yapıtları vermekteyim. Yapıtlarımın slaytları Ticaret Bakanlığı tarafından 24 Kasım 1978'deki Moskova Fuarına götürülerek Türk Pavnyonunda desen çalışmaları olarak gösterilecektir.

Bu yapıtlar bölgesel çiçeklere göre adlandırılmıştır.

Hayıtlı, Ilgın, Bubeşçe, İlaif, Pıtırıcık, İlgelik, Civanbıyığı, Dukkuk, Angeç, Kanyaşı, Gülibrişim, İzmir Cananı, Ketendereli, Bitrak gibi.