

Satranç

Kıvanç Çefle [btsatranc@tubitak.gov.tr]

Satranç Problemlerinde Bohemya Okulu

Daha önceki yazılarımızda, sanatta olduğu gibi problem kurguculuğunda da okullar olduğunu yazmıştık. Bu okullar, satrancın yüzyıllara uzanan derin tarihi içinde ancak 19. yüzyılın ortalarında şekillenmeye başladı: Eski Alman okulu, Bohemya okulu, daha sonraları da İngiliz ve Yeni Alman okulları gibi. Biz bu yazımızda Bohemya okulunun ilkelerini bazı örneklerle ele alacağız.

Bohemya, daha önce Çekoslovakya'da olan, bu ülkenin bölünmesinden sonra da Çekya içinde kalan bir bölgenin adı. Buradan da anlaşılabilir üzere, Bohemya okulunun en önemli temsilcileri bu ülkeden çıkmıştır: Jan Dobrusky (1853-1907), Miroslav Havel (1881-1958), Josef Pospisil (1861-1916) akla gelen bazı önemli isimler.

Bohemya okulunun en önemli ilkesi, bir problemin en az üç "model mat" içermesidir. O hâlde model matın tarifini vermeliyiz. Öncelikle, bir model matta, beyazın tahtadaki tüm taşları mat pozisyonunda yer almalıdır. Şah ve piyonlar bu kuralın dışında tutulabilir. İkincisi, mat pozisyonunda siyah şahı çevreleyen karelerin her biri yalnızca tek bir beyaz taş tarafından kontrol edilmelidir. Bu tariftten anlaşılacağı üzere, Bohemya okuluna bağlı kurgucular, her şeyden önce mat pozisyonlarının güzelliğine ve ekonomiye odaklanmışlardır. Taşların girişimi, hatların açılması ya da kapanması gibi stratejik unsurlara pek yer vermezler. Pozisyonlar çoğu kez kalabalık değildir. Nadir olmayarak, açık bir tahtada materyalce çok üstün beyazlar karşısında siyah şah mattan kurtulmaya çalışmaktadır. Bir mat pozisyonunun kaydırılmış

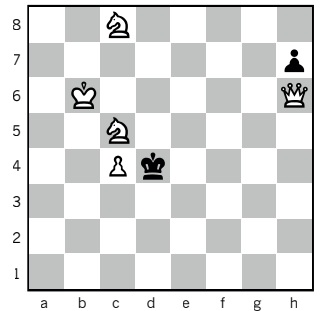
ya da döndürülmüş olarak iki farklı varyasyonda aynen yinelenmesi, yani "eko matlar" sıklıkla görülür.

Bohemya okulunun altın çağını 1880-1920 dolaylarında yaşadığı kabul edilir. Ama bugün de hâlâ model matlara dayanan Bohemya okuluna ait güzel problemler zaman zaman kuruluyor. Şimdi, bu okulun önemli temsilcilerinden Josef Pospisil'in bir problemiyle başlayalım:

Diyagram 1

Josef Pospisil

Das Neue Illustrierte Blatt, 1897



Beyaz oynar, üç hamlede mat eder.



Çözüm:

1. Ae7! (*zugzwang*)

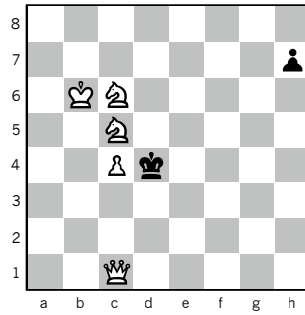
A) 1...Şc3 2. Vc1 + Şd4 3. Ac6 model mat;

B) 1...Şxc4 2. Ac6! Şc3 3. Vc1 model mat;

C) 1...Şe5 2. Ad5! Şf5 3. Vh5 model mat.

Yalnızca yedi taşın kullanıldığı bu “minyatür” problemde A varyantındaki mat pozisyonu Diyagram 2’de görülüyor. İşte bu bir model mat çünkü siyah şahı çevreleyen kareler yalnızca tek bir beyaz taş tarafından korunuyor. B ve C’de ise “eko model matlar” var. Dikkatlice bakıldığında bu mat pozisyonları tahtanın farklı yerlerinde ortaya çıkmakla birlikte matta yer alan taşların siyah şaha göre aynı konumda oldukları görülür. Hatta, siyah şah ters renkli kareler üzerinde durduğu için bunlara “bukalemun eko model matlar” deniyor. Siyah şahın aynı renk kareler üzerinde olduğu eko matlar ise “monokrom” olarak isimlendiriliyor.

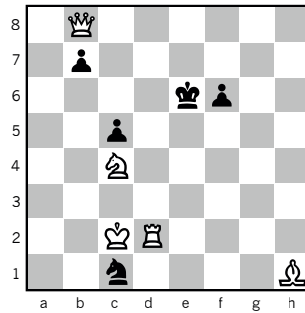
Diyagram 2



Miroslav Havel’in bir problemiyle devam edelim:

Diyagram 3

Miroslav Havel
Natal Mercury, 1911-12
Birincilik ödülü



Beyaz oynar, üç hamlede mat eder.

Çözüm:

1. Kg2!! Tehdit 2. Vg8+ Şd7 3. Kg7 model mat

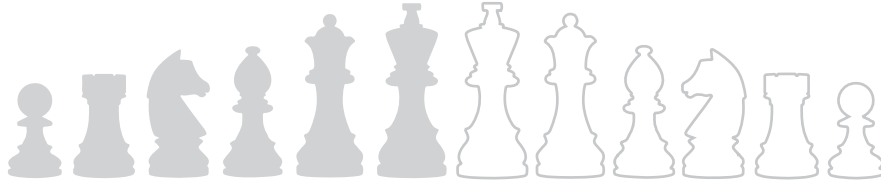
A) 1...Şd5 2. Ve8! Şxc4 3. Kg4 model mat;

B) 1...Şf5 2. Vc8+ Şe4 3. Kg4 model mat;

C) 1...Şd7 2. Kg7+ Şe6 3. Vc8 mat.

Bu problemde B varyantındaki mat aynı zamanda bir “ayna matı”. Şahın çevresinde hiçbir taşın olmadığı mat pozisyonları için bu terim kullanılıyor. C varyantındaki mat ise model mat değil çünkü d7 hem vezir hem de kale tarafından korunuyor. Ama bu Bohemya ekolü kriterlerini ihlal etmez çünkü bir problemdeki bütün matların model mat olması şeklinde bir kural yok. Bu arada, tehdit varyantındaki mat pozisyonunun da model olduğunu belirtelim.

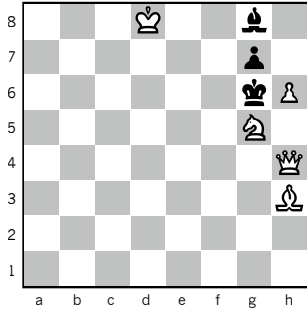
Elbette Bohemya okulu tarzı problemler, Bohemya coğrafyası ile sınırlı değildir, başka ülkelerden de bu okula bağlı çok yetenekli bazı



kurgucular çıkmıştır. Hatta bunlardan bazıları bu alanda en az Bohemyalı kurgucular kadar yetkin olduklarını kanıtlamışlardır. Sıradaki örneğin yaratıcısı İngiliz Godfrey Heathcote (1870-1952) da onlardan biri.

Diyagram 4

Godfrey Heathcote
Norwich Mercury, 1908



Beyaz oynar, üç hamlede mat eder.

1. Af7!

- A) 1...Fxf7 2. h7 F h8=A model mat;
B) 1...Şh7 2. Vf6! gxf6 3. Vf5 model mat;
C) 1...Şxf7 2. Vh5+ g6 3. Vf3 model mat;
D) 1...gxh6 2. Vxh6 Şxf7 3. Fe6 mat;
E) 1...Fh7 2. Vg4+ Şxf7 3. Vxg7 mat.

Kurgucunun yeteneğini yansıtan alt terfi ve vezir fedası gibi motiflerle

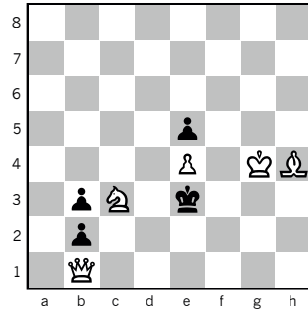
bezenmiş güzel bir problem. D varyantındaki matta f6'dan şah çeken filin "röntgen etkisi" ile zaten kontrol ettiği g8'de siyah fil var, bu nedenle bu bir model mat değil. E varyantında ise, mat pozisyonunda e7 karesi hem beyaz şah hem de vezirin kontrolünde olduğundan o da model mat değil.

Sanırsız bu örnekler Bohemya okulunu size tanıtmakta yararlı olmuştur. Çözmeniz için size üç problem sunuyoruz.

Ayın Problemleri

Diyagram 5

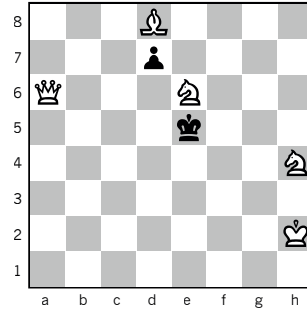
Godfrey Heathcote
Reading Observer, 1904



Beyaz oynar, üç hamlede mat eder.

Diyagram 6

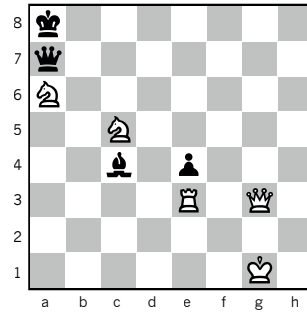
Zdenek Mach
Münchner Neueste Nachrichten, 1902



Beyaz oynar, üç hamlede mat eder.

Diyagram 7

Ladislav Knotek
De Maasbode, 1928
İkincilik Ödülü

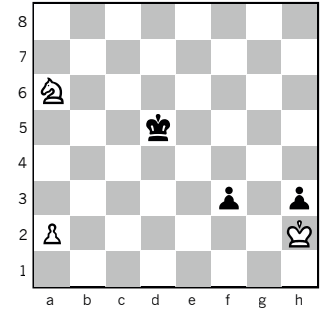


Beyaz oynar, üç hamlede mat eder.

Geçen ay sorulan etütlerin çözümleri

Diyagram 8

Yochanan Afek
Reti Anı Turnuvası, 2009



Beyaz oynar ve kazanır.



1. Şg3!!

Dürtüsel 1. Şxh3? beraberlikten başka bir şey getirmez. Siyah, Reti manevrası yardımıyla beraberliği sağlar: 1... Şc4! 2. Şg3 Şb5! 3. Ac7+ Şb4 4. Ad5+ Şa3 5. Ac3 Şb2 6. a4 Şxc3 7. a5 Şd4! (siyah hem 8...Şc5/d5/e5 ile beyaz piyonun karesine girmekle, hem de 8...Şe3 ile tehdit ediyor) a6 Şe3 9. a7 f2=.

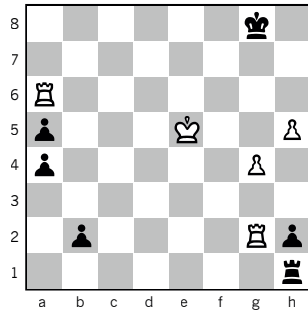
1...h2! 2. Şxh2 Şc4 3. Şg1!

Yukarıdaki varyasyona benzer şekilde siyah 3. Şg3? hamlesinde sonra da beraberliği sağlar: 3...Şb5!

4. Ac7+ Şb4 5. Ad5+ Şa3 6. Ac3 Şb2 7. a4 Şxc3 8. a5 Şd4! =.
3...Şb5 4. Ac7+ Şb4 5. Ad5+ Şa3 6. Ac3 Şb2 7. a4 Şxc3 8. a5 Şd4! 9. a6 Şe3 10. Şf1! ve beyaz kazanır.

Diyagram 9

Boris Sidorov
Shakhmatnaya Poezya, 1999
Birincilik Ödülü



Beyaz oynar ve kazanır.

Çözüm:

1. Ka8+ Şg7 (1...Şg8 2. Kxb2) 2. Ka7+ Şh6 3. g5+ Şxh5 4. g6!! Ke1+ 5. Şd4 Kd1+ 6. Şc3 b1=A+ 7. Şc4 Aa3+ 8. Şc5 Kc1+ 9. Şb6 Kb1+ 10. Şa6! Şimdi, şah kendine bir sığınak bulmuştur ve 11. Kh7 mat önlenemez.

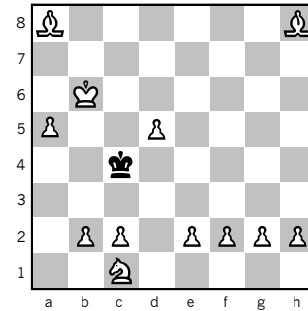
Peki, beyaz 4. Ka6 oynayamaz mıydı? Bu hamle de 5. Kh6 ile tehdit etmiyor mu? Görelim 4. Ka6 oynuyorsa ne oluyor: 4... Ke1+ 5. Şd4 Kd1+ 6. Şc3 b1=A+ 7. Şc4 Aa3+ 8. Şc5 Kc1+ 9. Şb6 h1=V! Beyaz şah kendi kalesinin yolunu tıkadığından şimdi 10. Kh6 mat mümkün değil.

Düzeltilme

Sevgili okurlarımız, Nisan 2020 sayısındaki yazımızda "Diyagram 4" sehven yanlış verilmiştir. Özür dileyerek ilgili bölümü tekrar yayınlıyoruz:

Diyagram 10

M. Charosh
Fairy Chess Review, 1937



Beyaz sıfır hamlede mat eder.

Çözüm:

Pozisyona dikkatli bakarsak, bunun kural dışı bir konum olduğunu anlarız. Beyazın e2 ve g2 piyonları hiç hamle yapmamış olduklarına göre a8'deki fil terfi ile ortaya çıkmış olmalıdır. Ama tahtada sekiz beyaz piyon olduğuna göre bu mümkün değil. Sakın tahtaya yanlış taraftan bakıyor olmayalım? Tahtayı 180 derece çevirdiğimizde (ya da karşı tarafa geçip oradan baktığımızda), beyazın e4'teki piyonu ile şah çekerek zaten mat etmiş olduğunu görürüz (Diyagram 11). Böylece beyaz hiçbir taşına hamle yaptırmadan sıfır hamlede mat etmiş olur!

Diyagram 11

