

MİMARLIK - KENT PLANLAMASI - ÇEVRE

Y. Mimar Aydan BULCA
O.D.T.Ü. Şehir ve Bölge Planlama
Bölümü Öğretim Görevlisi

Mimarlık ve Kent Plancılığı disiplinlerinin ilgi alanını, insanların yaşamlarını sürdürdükleri çevrenin oluşması ve oluşturulmasıdır. En genel anlamında çevre ise, insanla birlikte doğa ve doğadaki insan yapısı öğelerin bütünüdür. İnsanın doğa ile ilişkisi bu bütünlük içinde sürekli bir değişim ve dönüşümler sürmekte, bugün çevre sorunu olarak karşımıza çıkanlar ise, bu bütünlükteki sürekli alış-verişin insan kaynaklı etkilerinin, doğanın kendi kapasiteleri ve işleyişi ile tam olarak üstesinden gelememesinin bir sonucu olmaktadır.

Binlerce yıldır doğa, gerek üretim ilişkilerinin bir girdisi olarak, gerekse bu ilişkilerin ve onların oluşturduğu toplum yapısının içinde yer aldığı ÇEVRE olarak, insanın yer yüzündeki yayılmasında ve bu dağılımın şekillenmesinde etkin olmuştur.

İlk insanın tek ve tüm dünyasını oluşturan, insan geliştikçe onun sosyal ve kültürel kurumlarında da ağırlığını duyan doğa, günümüzün, teknolojik gelişmenin üst sınırlarına ulaşmış toplumlarında yaşayan, bu gelişmenin yarattığı kitleleşme tarzının fiziksel verilerini kabullenmiş, onun sosyal ve ekonomik çevresine aşırı ölçüde bağımlılaşmış kentlilerinin dünyasında, varlığı - yokluğu farkedilemeyen bir yere itilmiş, planlarla, projelerle, kararlarla nerdeyse yoktan var edilmeye ve insan için "sağlanılmaya" çalışılan bir hizmete, bir kent ögesine dönüştürülmüştür.

İlkel insanın fiziksel çevresi kas gücüne dayalı bir hareketliliğinin sınırlarını çizdiği, ancak beş duyu ile yalın bir şekilde algılanabilen, doğal şekillenışı çok kez aşılmaz engeller oluşturan kısıtlı bir doğa parçası idi. Yerleşik olmayan insan için bu parçanın yeri değişebilmekte, ancak boyutlarında, öteki koşullar aynı kaldığı sürece önemli bir değişime olamamaktaydı. Bu mekân boyutunda yaşanan doğa olayları, anlaşıldığı, uyum sağlanabildiği ya da üstesinden gelinemediği ölçüde ve sürece yaşamın bir parçası haline gelebilirdi, bunu aştığı sürece toplumda denetleyici işlev üstlenen bir "güç" olarak görülmekteydi.



İlk insan toplumlarından — bu ölçekte baktığımızda — oldukça yakın sayılabilecek bir geçmişe kadar, yaşamın ritmi de doğanınki ile tam bir uyum göstermekte, ayrıca, bu ilk dönemlerde doğadan beklentileri de onun açıkça sunduğu olanaklarla sınırlı kalmaktaydı.

İnsan geliştikçe, beceri düzeyi arttıkça, doğanın verebildiklerinin sınırları genişlemekte, çeşitliliği artmakta, buna koşut olarak da kişinin gereksinme saydığı beklentileri çoğalmaktaydı. İnsanın kas gücüne eklenen yeni enerji kaynakları ise, insan doğa ilişkisinde farklılıklar yaratmaktaydı. Bu dönüşümün ortaya çıkarttığı yeni üretim ilişkileri sonucu toplumlar, kazandıkları



bu büyümenin yaygınlığını sağlamıştır. Çalışma faaliyetlerinin kentlerde giderek yapılar içinde sürdürülür oluşu ve bu yapıların yarattığı yoğun doku, doğa-insan ilişkisini kentliler için günlük yaşamın bir parçası olmaktan çok, bir boş zaman faaliyetine dönüştürmüş ve "erişilebilir doğa" gitgide uzaklaşır olmuştur.

Oluşan kentsel çevreler tüm öğeleri ile birlikte başlangıçta "çevre sağlığı" daha sonraları da "sosyal hastalıkların" merkezlerine dönüşmüşlerdir. Bunlardan, çözüm gerektiren sorunlar olarak söz edilmeye başlanmıştır. İlk başta sağlık kaygısından kaynaklanan denetim çabaları, sonraları bir yandan "güzelleştirme", "iyileştirme" (islahat) girişimlerine dönüşürken öte yandan da var olan koşullara duyulan tepkinin, farklı şekilde düzenlenen yerleşimlerde sürdürülecek değişik yaşam tarzlarının önerildiği ütopyaların ortaya atılmasına neden olmuştur.

Artık, insan yapısı çevrenin oluşumundaki anonimlik giderek yerini imzalı "eserlere" bırakmaya başlamış, uzun yıllar bu tür yapı üretimi kentin prestij öğelerine bağlı kalmıştır. Bu dönemlerde mimarlık, yapı yapmada en görkemliyi, en iddialıyı ararken, kent plancılığı da kent parçalarını bir yapıymış gibi algılayarak aynı kaygılarla tasarlamaya çalışmış, eğitimde olsun uygulamada olsun bu iki alanda çalışan kimselerin farklı uzmanlıklar kazanmadığı görülmüştür.

Kent parçalarının tasarlanması başlangıçta "doğa düzenlemeleri" olarak ortaya çıkmış, sonraları sosyal boyutlu sorunlara fiziksel planlama çözümleri ile yaklaşan, kentin "çirkin" öğelerini "güzelleştirmeyi" amaçlayan yenileme girişimlerine yönelmiştir.

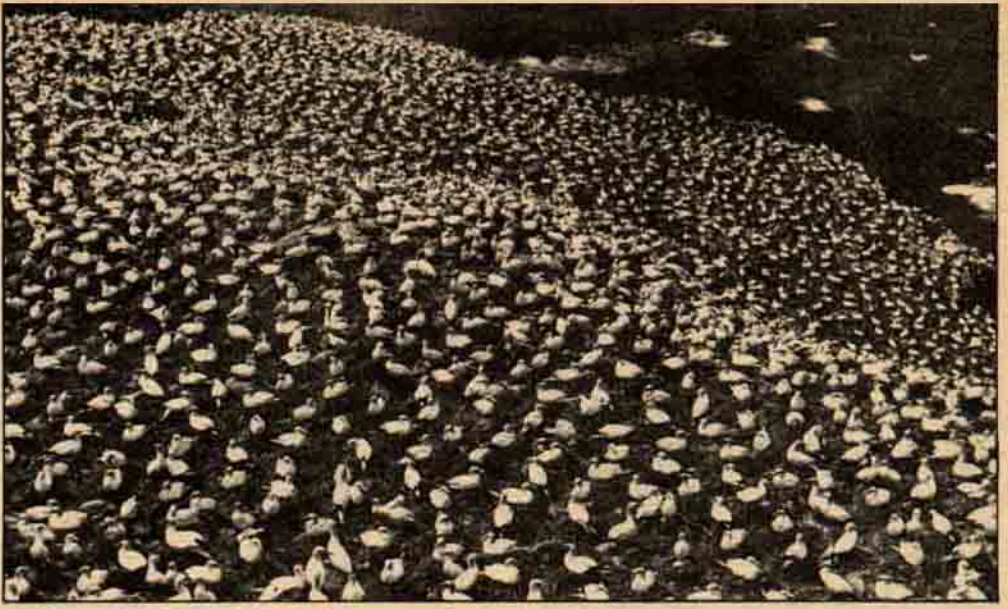
İnsanlık Endüstri Devrimi aşamasına ulaştığında, doğa da artık bilinmeyi ölüdüğü azalmış bir ilgi alanı olmuştur. Ancak, doğa ve toplum bilimlerinin ayrı olmaktan öte birbirine nerdeyse karşı tutumlarla gelişmesi, aşırı uzmanlaşma eğilimleri ve bunun yol açtığı kopukluk ve yarış, insan-doğa ilişkisinin sağlıklı bir çerçeve içinde ele alınmasını uzun yıllar engellemiştir. Bu yapıyı çelişkir ki 1970'li yıllarda "disiplinler arası" yaklaşımdan yeni ve olumlu bir yöntem olarak söz edilmesine olanak vermiştir. Aynı alan paylaşımı kaygısı ve aşırı soyutlama, mimarlık ve kent plancılığı alanlarında da görülmüştür. Çevre bugün, nerdeyse yeni keşfedilmişçesine sosyal bilim disiplinlerine girmekte, doğa bilimleri de ister istemez doğanın hemen her zaman insanı da içerdığını kabul etmek zorunda kalmaktadır.

Mimarlık ve kent plancılığında doğal çevre uzun bir dönem, ya bir malzeme kaynağı, ya yerleşimlere sınırlamalar, kısıtlamalar koyan

daha gelişmiş hareket olanakları yanında daha yerleşik yaşam düzenlerine geçmekte, bu yerleşimlerde ise yeni yaşam tarzları ve sosyal kurumlar belirlemekteydi. Giderek, "mekân" diye tanımladığımız ve içinde belirli eylemlerin yer aldığı fiziksel çevre parçaları belirli tanımlar kazanmakta, toplumların gelişmesi ile bu alanlar nicelik, nitelik ve çeşitlilik yönünden zenginleşmektedir.

Zamanla kişisel zenginlik kadar "toplumsal" zenginlik de önem kazandıkça, yerleşimlerde bunun sembelleri görülmeye başlanmış, tarifli alanların en görkemlileri bunlar olmuştur. Bu sembollerin yapımının gerektirdiği beceri belirli kişilere özgü olmaya başladıkça ve teknik ilerleme, yapım süreci ve yöntemlerini etkiledikçe, adı konmamış olsa da toplumda mimarın işlevi belirli bir yer kazanmıştır.

Endüstri devrimi ile çok farklı bir hız ve boyut kazanan teknolojik gelişme, insan-doğa ilişkisini dünya çapında etkilemiştir. Endüstrileşmenin doğduğu ve geliştiği yörelerde, ortaya çıkan yeni üretim ilişkileri ile yoğunlaşmalar hız kazanırken, bu üretim tarzını besleyen, doğal kaynaklar yönünden zengin yerlerde de, endüstrileşme ve hızlı kentleşme görülmese de doğaya karşı tutumda önemli değişimler olmuştur. Üretimin artırılmasının etkin ve yaygın bir hedef haline gelmesi, tek kaygı olarak belirleme başlamış ve bu üretimin girdilerinin yoğun bir şekilde, sürekli ve hızla sağlanması uğruna doğanın bozulması önemsenmez olmuştur. Yeni üretim tarzı, varlığını sürdürebilmek ve gelişmek için yeni tüketim normlarını ve yeni yaşam tarzını da beraberinde geliştirdiğinden, toprak üzerindeki talepler de giderek artmış, doğadaki yapılaşmış kesimlerin oranı giderek büyümüş, gelişen ulaşım teknolojisi



girdiler ya da değerlendirilmesinde yarar görülen estetik veya işlevsel bir öge olarak görülmüştür. Bu disiplinlerin klâsik dilleri ve teknikleri de bu tutuma uygun olarak gelişmiştir. Bugün her iki alanda da, yeni yaklaşımlara eski araçlarla uyum yapmaya çalışmanın zorlukları ve sıkıntıları hissedilmektedir. Fiziksel çevrenin insanın davranışları, gelişmesi, kültürün oluşması üzerindeki belirleyici etkileri irdelenmeye başlandıkça, doğanın kendi yapısının işleyişine ilişkin bilgi birikimi geliştikçe, insan-doğa etkileşimi de daha sistemli bir şekilde ortaya konmaya başlandıkça, her iki disiplin kendi varlığını sorgulamaya, işlevini yeniden tanımlama gereğini duymaya başlamıştır.

Doğa-insan ilişkisinin, bugüne kadar endüstrileşme ile etkilenen ve teknolojik ilerleme ile şekillenen tarzının "kaçınılmaz" olmadığı, bu tarzdaki bir gelişmenin sürgit devam edemeyeceği artık anlaşılmalı bulunmaktadır. Gözardı edilemeyecek boyutlara ulaşan "kirlenme" (toprak, hava, akarsular, göller ve denizler), "bozulma" (Doğal kaynaklar, türler, doğal ve insan yapısı çevre), "Yok olma" (türler) olguları bu anlayışa varılmada etken olmuştur. Gelişme

kavramı da artık dokunulmazlığını büyük ölçüde yitirmiş, onun daha işlevsel ve açık tanımlanmasının yapılması yönündeki istekler yaygınlaşmaya ve yoğunlaşmaya başlamıştır. Aynı şekilde, kentlerin kendi bünyesi içindeki, kırsal-kentsel alanlar arasındaki, kentler ve ülkeler arasındaki dengesizlikler de "gelişme-çevre etkileri" bağlamı içinde sorgulanmakta, betimleyici hedeflerin işlevsel uygulamalara dönüştürülmesi yönündeki kamuoyu baskıları ve denetimi yoğunlaşmaktadır.

Vardığımız aşamada gerek mimarlığın gerekse kent plâncılığının gelenekleşmiş ilgi alanı sınırlarını gözden geçirmeleri, yaklaşım, teknik ve bilgi birikimlerini yenilemeleri gerekmektedir. "Çevre kaygısı" yeni bir sözcük dağarcığı olarak değil, yeni bir bakış açısının temellendiricisi olarak bu disiplinlere girmek zorundadır.

KAYNAKLAR :

- Lewis Mumford, *The City In History*, Harcourt, Brace and World, Inc., 1961.
- Thomas R. Detwyler, *Urbanisation and Environment*, Duxbury Press, Belmont, Clifornia, 1972.

● *Bariş hükümlerin en güzeldir.*

MECELLE

● *Büyük adamların dostluğunu kazanmak, Tanrının bir armağanıdır.*

André GIDE