

Satranç

Kıvanç Çefle [btsatranc@tubitak.gov.tr]

Bir kombinezonun akışında veya bir etüt ya da problemin çözümünde öyle kritik hamleler vardır ki ne amaca hizmet ettiğini ilk başta anlayamayız.

Yapılan hamle pozisyonun dinamiklerine tamamen ters, hatta mantıksız görünebilir.

Bir süre düşündükten ya da çözümü gördükten sonra gözümüzün önündeki sis perdesi dağılır, görüntü netleşir ve bir hayranlık duygusu içimizi doldurur. Hatta kendimizi tutamayız ve “Aha!” deriz.

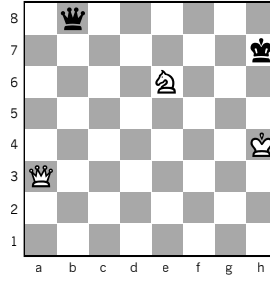


Bu yazıda bu tür “sakin” hamle örnekleri sunacağım.

Sakin Hamleler

İlk örneğimiz etüt sanatının en büyük yaratıcılarından Rus Alexey Troitski'ye (1866-1944) ait. (Diyagram 1)

Diyagram 1



A. Troitski

Şahmatnoe Obosrenie, 1910

Beyaz kazanır.

Piyonsuz Vezir + At / Vezir finalleri genel olarak beraberlikle sonuçlanır. Ama burada Troitski'nin fark yaratan dokunuşu var:

1. Ve7+ Şg6

1... Şg8, h8, h6? 2. Vg7 mat

2. Af8+ Şf5

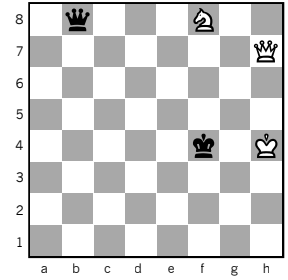
3. Vh7+! Şf4

3...Şf6, e5? 3. Ad7+ ve kazanır (çatal). Kritik an geldi. Beyaz ne oynamalı? (Diyagram 2)

Fırtınadan önceki sessizlik: Beyaz arka arkaya şah çektikten sonra sakince bir hamle yapıyor. Burada gö-

rülmesi zor bir tehdit var: 5. Ag6 mat! Açık tahtada beklenmedik bir mat pozisyonu.

Diyagram 2



4. Vd3!!

4... Vxf8

5. Vf1+

Ve arkasından 6. Vxf8 ile kazanır. Troitski'nin görece basit, ama yine de zihinlerde yer eden bir etüdü.

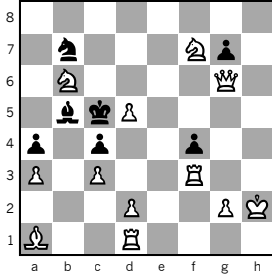
Satranç problemlerinde anahtar hamlenin “sakin” olması beklenir. Problem çözmeye az çok deneyimli olanlar özellikle iki üç hamlelik problemlerde şah çekilen ya da rütbeli taşın yendiği “gürültülü” anahtar hamlelerin çok nadir olduğunu öğrenmiştir. Sonraki örneğimizde ise anahtar hamle “sakin ötesi” diyebileceğimiz özellikte. (Diyagram 3)

Frank Healey
(1828-1906)

“Problemler aslında
satrancın şiiiridir.”



Diyagram 3



Frank Healey, 1861
Bristol Turnuvası, 1. Ödül
Üç hamlede mat

Çözüm: 1. Kh1!!

Bütün zamanların en ünlü
anahtar hamlelerinden biri!
Kale adeta sürgüne yollanıyor.
Orada ne işi var?

1... Fd7 ya da Fe8

2. Vb1! Fb5

Zorunlu, çünkü beyaz 3. Vb4
mat ile tehdit ediyordu.

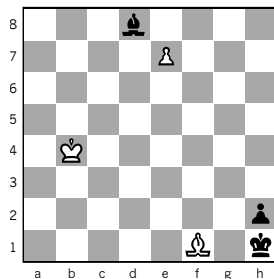
3. Vg1 mat!

Şimdi anlıyoruz ki başlan-
gıçta d1'de duran kale beyaz
vezirin yolu üzerindedir ve
1. Kh1!! hamlesi aslında “yol
verme” hamlesinden başka
bir şey değildir. Bu proble-
min teması “Bristol tema-
sı” olarak bilinir: Doğrusal
hareketli bir taş, belirli bir
hat üzerinde hareket ede-
rek daha sonra aynı hat üze-
rinde hareket edecek ikinc-
ci bir taşın yolundan çekilir.

İngiliz Frank Healey'in
bu problemi zamanın-
da satranç kamuoyunda
sansasyonel bir etki yarat-
mıştır. Anahtar hamleyi ya-
pan kalenin mat pozisyo-
nunda hiçbir aktif görevi ol-
maması nedeniyle eleştiril-
miştir de. Ama “saf” Bristol
temasının esprisi de budur:
Yol açan taşın, yol açmak dı-
şında hiçbir işlevinin olma-
ması gerekir. Bu temayla
sayısız problem kurulmuş-
tur ve kurulmaya da devam
ediyor. Bunlar kurgu tekniği
açısından daha başarılı olsa-
lar bile çok azı çözenler üze-
rinde Healey'in probleminin
etkisini uyandırıyor. Siz de
bu problemi bir arkadaşınıza
sorun. Büyük bir ihtimal-
le makul bir sürede çöze-
yecektir. Anahtar hamleyi
gösterdiğinizde ise yüzün-
de hem bir şaşkınlık hem de
hayranlık ifadesi belirecektir.

Finlandiyalı tanınmış etütçü
Julius Gunst'un (1896-1958)
etüdünde de yine böyle
“sessiz” hamleler var, hem
de daha ilk hamleden itiba-
ren (Diyagram 4):

Diyagram 4



Julius Gunst, 1946
Finlandiya Yarışması,
1. Ödül
Beyaz kazanır.

Çözüm: 1. e8=V!

Neden fırsat varken raki-
bin filini de alarak vezir çık-
mıyor? Fırsat zannettiğimiz
şey bazen bir tuzaktır: 1.
exd8=V? Şg1 2. Vd4+ Şxf1 3.
Ve4 Şg1 4. Vg4+ Şf2 5. Vh3
Şg1 6. Vg3+ Şh1 7. Vf2 pat.
Atalarımız ne demiş: Aza ta-
mah eden çoğu bulamaz.

1...Fe7+!

Siyah kendi filinin başa dert
olduğunun farkında ve on-
dan kurtulmaya çalışıyor.
Eğer fil tahtada tutmaya
kalkarsa kaybeder: 1... Şg1?
2. Ve3+ Şxf1 3. Vf3+ Şg1 4.
Vg3+ Şh1 5. Vf2! (tehdit 6.
Vf1 mat) 5. ... Fb6 6. Vf1+
Fg1 7. Vf3 mat.

2. Vxe7!

2. Şc4? oynamak ve filini yi-
ne reddetmek bu kez beya-
za bir şey kazandırmaz: 2...
Şg1 3. Fg2 Şxg2 4. Va8+ Şg1
5. Va1+ Şg2 6. Vb2+ Şg1 7.
Vd4+ Şg2 8. Vg4+ Şf2 9. Vh3
Fd6! Dikkatli oynamak ko-
şuluyla siyah hayatta kalmayı
başarır. Yine de beyazın ilk
hamlede reddettiği fil şimdi
neye güvenerek aldığını
anlamak güç. Bu kez farklı
olan ne?

2...Şg1

3. Fa6!!

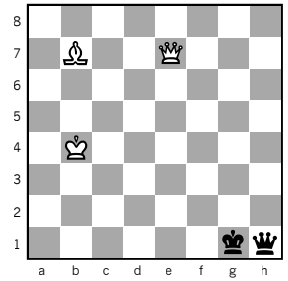
Sessiz bir fil hamlesi...
Hem de gidebileceği en u-
zak noktaya!

3...h1=V

4. Fb7!

Yukarıdaki sorunun cevabı:
e7 karesindeki beyaz vezir
hem b7'ye gelen fili koruya-
biliyor hem de siyah vezirin
h4'ten şah çekmesini engel-
liyor. (Diyagram 5)

Diyagram 5



4...Vh3

Vezir h5, h6 ya da h8'e gi-
derse beyaz 5. Ve1+ Şh2 6.
Vh1+ ve arkasından veziri
alarak kazanır. Ya da 5. ...
Vh2 oynarsa bu kez 5. Ve1
mat var. Açık tahtada siyah
vezirin bu kadar kısıtlanabi-
leceğini önceden hesapla-
mak çok zor.

5. Ve1+ Vf1

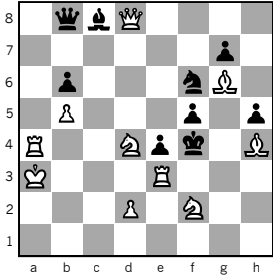
6. Vg3+ Vg2

7. Vxg2 mat!

Ayın Soruları

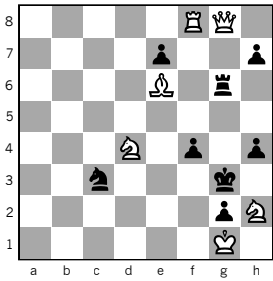
2017 Aralık sayısında sorulan problemlerin çözümleri:

Diyagram 6



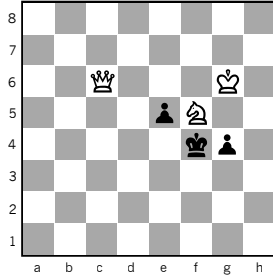
Frank Healey
Chess Monthly, 1885
Birinci Ödül
İki hamlede mat

Diyagram 7



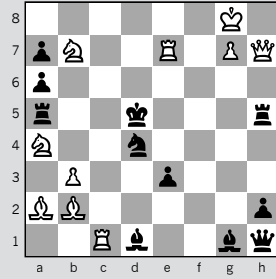
Otto Wurzburg
The Atlanta Journal, 1939
İki hamlede mat

Diyagram 8



Louis H. Jokisch
The Nashville Daily American, 1888
Üç hamlede mat

Diyagram 9



Godfrey Heathcote
Hampstead and Highgate Express,
1905
Birinci Ödül
İki hamlede mat

1.Kc7! (2.Ac3 mat)

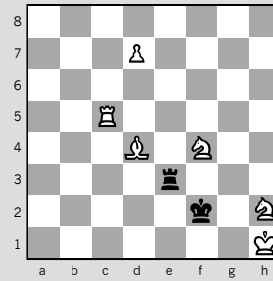
Şimdi, siyah şaha kaçış yeri yaratmak için d4'teki atın yapabileceği sekiz farklı savunma hamlesi var. (Bir atın yapabileceği maksimum hamle sayısı) Ama her seferinde siyahın durumunda bir zayıflık yaratıyor ve beyaz bundan yararlanarak mat ediyor.

- 1...Ab5 2.Kc5 mat
- 1...Ae2 2.Vxh5 mat
- 1...Ae6 2.Ked7 mat
- 1...Af3 2.Ve4 mat
- 1...Af5 2.Ke5 mat
- 1...Ac2 2.b4 mat
- 1...Ac6 2.Kcd7 mat
- 1...Axb3 2.Vd3 mat

At açısından tam bir trajedi: Züccaciye dükkânına girmiş fil misali, hangi hareketi yapsa bir zarar veriyor!

Yirminci yüzyıl başlarının en iyi kurgucularından İngiliz Godfrey Heathcote'un (1870-1952)"atçarkı"(knight wheel) temasına dayalı bu yapıtı problem sanatının doruklarından biri

Diyagram 10



Hans Erik Lohk
Nordwestdeutsche Zeitung,
1935
Birinci Ödül
Üç hamlede mat

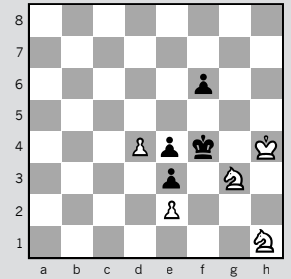
Sıra siyahta olsaydı beyazın kolayca mat edeceği görülüyor. Örneğin 1...Şg3 2. Fxe3 Şh4 4. Ff2 mat. Ya da 1...Şe1 2. Fxe3 Şd1 2. Kc1 mat. Demek ki bir bekleme hamlesi yapması yeterli olacak. Ama bunu yapabilecek tek taşı terfi etmek üzere d7'de bekleyen piyon. Hangi taşı terfi edeceği çok önemli: Örneğin 1. d8=F? Şg3! 2. Fxe3 pat! Ya da 1. d8=K? Şe1! 2. Fxe3 ve yine pat.

O halde:

- 1. d8=A! Şg3 2. Fxe3 Şh4 3. Ff2 mat. Ya da: 1...

Şe1 2. Fxe3 Şd1 3. Kc1 mat. Terfi ile ortaya çıkan atın mat pozisyonuna hiç bir katkısı yok. Yalnızca zarar vermeme görevini yerine getiriyor.

Diyagram 11



Gerd Rinder
Die Schwalbe,
1973
Dört hamlede mat

Beyaz g3'teki atın tahtada hiç olmamasını isterdi. Çünkü o zaman h1'deki atıyla 1. Ag3! oynar ve siyahı zugzwang'a düşürürdü: 1...f5 2. Ah5 mat. O halde g3'teki attan kurtulmak gerekiyor:

- 1. Ah5+ Şf5
- 2. Af4! Şxf4
- 3. Ag3 f5 (tek hamle)
- 4. Ah4 mat