

DOĞA TARİHİ MÜZELERİ

Teoman AKTÜRE *

Konuya sayılarla girmek anlatımı kolaylaştıracaktır. Önce yerkürenin yarıçapının 6.400 km. olduğunu ve bir atmosfer tabakası ile kuşatıldığını hatırlıyalım. Sonra da bunun 19 km'lik bölümünde hayata rastlandığını Jacques Picard ve Don Walsh'ın Batı Pasifik'te Marianas Çukuru'nda 10.300 m. derinlikte saptadıkları dilbalığı veya deniz sümüklüböceği ile, 1953 yılında Everest'te 8.000 m. yükseklikte görülen kızılca karga, bilinen uç hayat noktalarını oluşturmaktadır (WHITEHEAD, 1981 s. 31). Yaşam, en fazla yerküre yüzeyi ile 150 m'ye kadar deniz derinliğinde yoğunlaşmaktadır. Bilinen canlılara, kayaları oluşturan mineraller ile soyu tükenmiş bitki ve hayvan fosilleri de eklendiğinde doğanın, 2 milyona yaklaşan, tür ve eleman zenginliğine sahip olduğu görülecektir (Tablo I). Hayvanlar aleminde % 60 ile en büyük aileyi böcekler oluşturmaktadır. En gelişmiş hayvan türü olan memelliler, toplamın % 0.3'ü kadardır. Dünya'ya egemen olan insan (Homo sapiens) ise tek bir türdür.

İşte o bir tek türün, insanın, egemen olduğu dünyada yaşayan diğer canlıları ve mineralleri tanıma, tanımlama, sınıflama arzusu doğa tarihi müzelerinin kurulmasına yol açmıştır. Müze, bu yaklaşımla "bir sınıflama evi" olarak tanımlanabilir.

MÜZENİN EVRİMİ

Genel anlamda müze, insanların başlangıçta pratik nedenler ile, sonraları bir saygınlık simgesi olarak derledikleri, sahiplerinin beğeni, kültür ve merak düzeylerini yansıttığı düşünülen koleksiyonların, aynı çatı altında toplanması ile oluşmuştur. Çağdaş müzeler, Rönesans döneminde gelişmeye başlayan bu özel koleksiyonlara (curisity cabinet) dayanır. 18. yüzyılda özel koleksiyonlar, özellikle deniz aşırı ticaretin geliştiği İngiltere, Hollanda gibi ülkelerde yaşayan tüccarların saygınlık göstergesi olarak gelişmiştir. Buna koşut olarak da, Avrupa'nın

Dünyanın yüzyüze bulunduğu temel tehlike pek çok kimsenin sandığı gibi, politik veya teknolojik değildir, biyolojiktir. Dünya nüfusu hızla artmaktadır. Bu nüfusu besleyecek besin üretimi ve dağıtımı çok önemli bir sorundur. Çoğu kez gözardı edilen bir konu da, çevrenin yaşanabilir, mutlu olunabilir özelliğini hızla yitirmekte oluşudur. Doğa tarihi müzeleri, bu alanlarda yürüttükleri etkinlikler ile sorunların kavranmasına, çözümlerin geliştirilmesine katkıda bulunmaktadırlar.

önemli kentlerinde müzeler kurulmaya başlanmıştır.

İlk doğa tarihi müzesi, döneminin ünlü ansiklopedi yazarı Conrad Gessner (1516-65) tarafından, Zürih'te açılmıştır. Bunu, diğer ülkelerdeki özel ve kamu müzeleri izledi. 18. yüzyılda düzenlenen deniz aşırı keşif gezilerine, doğa bilimcilerinin de katılması ile müze koleksiyonları hızla gelişti. Darwin'in katıldığı ve evrim kuramını geliştirmesine olanak veren gözlemleri yaptığı HMS Beagle gemisinin seferi bunlardan biridir. 19. yüzyılda HMS Challenger'in gezisi gibi amacı yalnızca bilimsel araştırma olan gezi ile koleksiyonlar daha da gelişti.

Günümüzde, müzelerde görevli doğa bilimcileri, çeşitli yörelere benzer gezileri yaygın olarak yapmaktadırlar.

16. yüzyıldan günümüze yaklaştıkça doğa tarihi müzelerindeki koleksiyonların yanı sıra, müzecilik anlayışında da köklü gelişmeiere tanık oluyoruz. Öncelikle, derlenen ve örneklerin tanımlandırılması, isimlendirilmesi ve sınıflandırılması ile uğraşan, TAKSONOMİ önemli bir araştırma alanı olarak gelişmektedir. Müzeler, bu alanda çalışmanın gerektirdiği zengin kütüphaneler ile donatılmıştır. Müzeler başlangıçta meraklı, ilgili ve konunun uzmanı kişilere yönelik sergiler düzenliyorlardı. Günümüzde sergileme, sokaktaki adama daha doğru bir deyişle, biyolojik alanında sınırlı bilgisi olan öğrenim çağındaklere yönelmeye başlamıştır.

* TÜBİTAK — Yapı Araştırma Enstitüsü, Araştırma Uzmanı.

MÜZENİN GÖREVLERİ

Günümüzde dünya, türlü nedenlerle, pek çok canlı türü için, yaşanabilir bir çevre olma özelliğini yitirmektedir. Çoğu kez günlük basında, kamuoyunda da tartışılan bu duruma çarpıcı bir örnek, fil neslinin 21. yüzyılda yok olma tehlikesi ile yüzyüze bulunmasıdır.

Bu durumda, doğa tarihi müzeleri için ilk görev, bir bölümü yok olma tehlikesindeki türlerin örneklerini derlemek, tanımlamak, sınıflandırmak ve olabildiğince tüm özellikleri ile gelecek kuşakların incelenmesine sunmak üzere muhafaza etmektir. İkinci görev, doğanın korunması çalışmalarına aktif katkıda bulunmaktır, denebilir. Üçüncü görev ise, düzenliyecekleri sergiler, konferanslar ve yayın etkinlikleri ile doğa bilimleri alanında yaygın öğretim yapmaktır.

TAKSONOMİ

Müzelerin öncelikli görevi doğanın sahip olduğu zenginlikleri septamaktır demiştik. Derlenen örnekler, bilinen türlerin tanımlama yapılan örnekleri (type specimen) yardımı veya aynı alanda çalışan doğa bilimcilerinin yayınlanmış çalışmaları ile karşılaştırılarak değerlendirilmektedir. Yeni bir tür bulunmuşsa tanımlanması, isimlendirmesi ve sınıflandırması yapılacaktır.

Sınıflama çalışmaları, 16. ve 17. yüzyıldan başlayarak önem kazanmıştır.

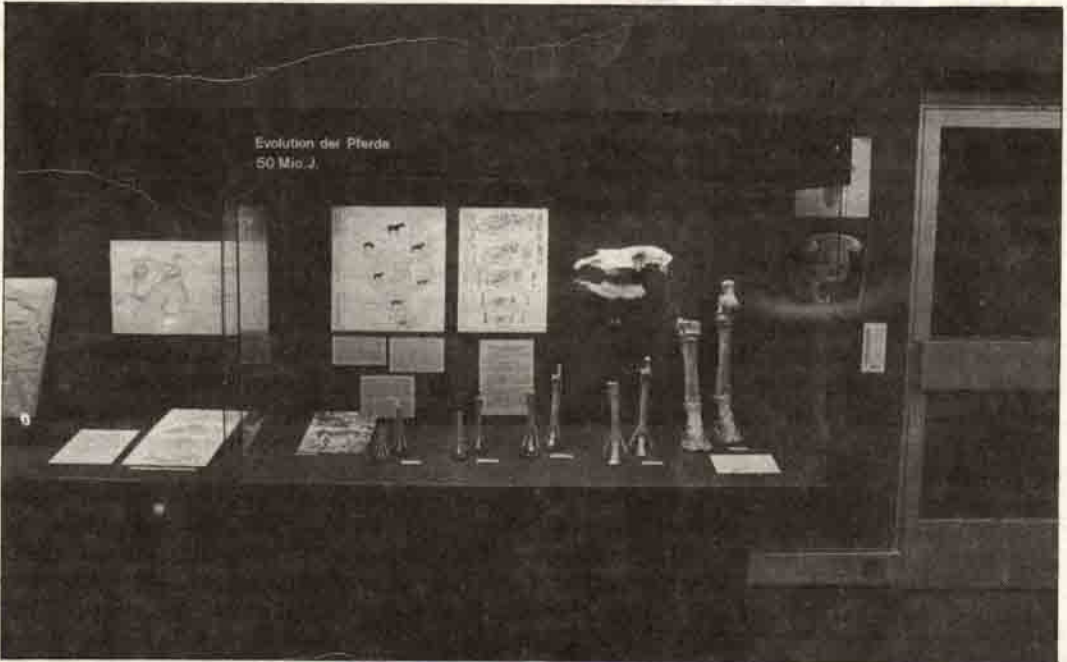
Bugünkü anlamda tür tanımını ilk kez İngiliz John Ray (1628-1705) yapmıştır. Buna, Fran-

sız botanikçi Joseph Pitton de Tournefort (1656-1708) cins tanımı ile katkıda bulundu. İsveçli Carl Linnaeus (1707-1778) ise bugün kullanılmakta olan hayvanlar, bitkiler ve mineraller aleminde oluşan üç ana grup ve yedi kademeli hiyerarşik sınıflandırma düzenini oluşturdu (Systema naturae). Darwin, sisteme fosilleri de katarak sınıflandırmaya tarihi bir derinlik kazandırdı. Böylece tüm doğa tarihçileri tarafından benimsenen sınıflandırma sistemi ortaya çıktı.

Müze araştırmacıları, yalnızca doğadaki çeşitlemeyi saotamakla, sınıflandırmakla, ilgilenmezler. Bu çeşitlemenin nedenlerini, çevre faktörlerinin dönüşüm ve evrimdeki etkisini incelerler. Beslenme zincirlerini saptayarak, insanların doğadaki dengeyi etkileyen girişimlerinin sonuçlarını ortaya koyarlar.

Atın Evrimi — Hamburg Ü. Jeolojik Enst. Müzesi

Müze sergi salonunda sınırlı sayıda evrensel ve yerel tema işlenmekte, sergileme standart cemehânlarda yapılmaktadır. Bu cemehânda atın evrimi, bacak kemikleri yardımı ile, çok öz ve çarpıcı bir şekilde anlatılmaktadır.



TABLO 11 — Doğada bilinen türler

Yaşayan Hayvanlar	1 207 100
Süngerler	10 000
Mercanlar,	
Denizanasları	10 000
Yassı kurtlar	25 000
Yuvarlak kurtlar	30 000
Yumuşakçalar	110 000
Toprak kurtları	15 000
Örümcekler	
Akrepler	130 000
Kabuklular	30 000
Böcekler	800 000
Denizyıldızları,	
Denizkestaneleri	6 000
Balıklar	20 000
Kurbağalar,	
Sürüngenler	8 500
Kuşlar	8 600
Memeliler	4 000
Yaşayan Bitkiler	386 600
Mantarlar	40 000
Deniz yosunları	9 000
Likenler	18 000
Yosunlar	23 000
Eğreltiotları	10 000
İğne yapraklılar	600
Çiçekliler	286 600
Mikroorganizmalar	66 000
Fosiller (Bitki ve Hayvan)	300 000
Mineraler	2 500
TOPLAM	1 959 706

Kaynak : WHITEHEAD, s. 31.

MÜZE VE TOPLUM

Doğa tarihi müzeleri, başlangıçta, doğa tarihi ile ilgili, meraklı ve bilgili kişilerin incelemesi ve eğlenmesi amacıyla sergiler şeklinde düzenleniyordu. Koleksiyonlarının en az bulunur örnekleri vitrinleri süslüyordu.

Günümüzde ise bu anlayış hayli aşılımıştır. Müze sergilemesi artık uzmana değil, bu alan-

da çok sınırlı bilgisi olan, özellikle genç kuşaklara seslenmektedir. Doğadaki çeşitlenmeyi gösteren koleksiyonlar veya koleksiyon bölümleri yerine, modern biyolojinin temel kavramlarını açıklayan düzenlemeler sergilenmektedir. Doğa tarihi müzelerinde obje sergileme anlayışının yerini fikirlerin sergilenmesi, aktarılmasına bıraktığı söylenebilir. Amaca koşut olarak sergileme yöntemi, teknolojsi de değişmektedir. Sunulan temanın hangi alt bölümler halinde ve hangi sorular yardımıyla işleneceği saptandıktan sonra, sergi doldurulmuş örnekler, grafik, maket, işleyen model, bilgisayar kumandalı gösteri, slayt, film veya video gibi çağdaş sergileme teknolojsinin elemanlarından yararlanarak düzenlenmektedir. İzleyiciye önce bir genel çerçeveye verilmekte, sonra çeşitli sergi bölümlerinde konu ayrıntılandırılarak mesaj aktarılmaktadır. Ziyaretçinin aktarılmak istenen bilgiyi, düşünceyi alıp almadığını saptamak, gerektiğinde yapılacak yeniden düzenlemeler ile bunu güvenceye almayı günümüz müzeleri görevlerine katmışlardır. Geliştirilen basılı rehberler ile ilgili yönlendirilmeye çalışılmakta, her yaştaki ziyaretçiye yardımcı olunmaktadır.

Müzeleri, yaşayan ansiklopediler olarak nitelendirmek de olanaklıdır. Bu özellikleri ile doğa tarihi müzeleri, amatör doğa bilimcilerinin yazılı sorularını cevaplandırır, müzede veya müze dışında düzenlenen konferanslar ile sürekli bilgi aktarırlar. Ayrıca çeşitli ulusal veya uluslararası kuruluşlara danışmanlık yaparlar.

TÜRKİYE VE DOĞA TARİHİ MÜZESİ

Türkiye konumu ve farklı coğrafyası ile doğa tarihi açısından zengin bir ülkedir. Doğa bilimcilerimiz bu zenginliğin çeşitli örneklerini, sabırlı çalışmalar ile derlemişlerdir. Halen değişik üniversitelerimizde, çoğu pek uygun olmayan koşullarda muhafaza edilen bu koleksiyonları, bir ulusal müze çatısı altında bir araya getirmek ve varlıklarını güvenceye almak ulusal bir görevdir.

TÜBİTAK'ın bir doğa tarihi müzesi kurmak konusundaki hazırlık ve girişimleri gelişmektedir. Yakın bir gelecekte, bilim ve kültür alanındaki bu önemli eksikliğin giderilme olasılığı belirmiştir.

Nükte zekâyı gıdıklayan bir tüy değil, kulakta patlayan tabancadır.

Charles LAMB