

GRİP SALGINLARI

İ.Safa KAYA*

Grip kelimesi, nezle, kırıklık, soğuk algınlığı gibi birçok hafif rahatsızlıklar için genel anlamda kullanılmaktadır. Oysa gerçek grip çok daha ağır seyreden bir hastalıktır.

Ateş, nezle, öksürük, baş ağrısı, halsizlik, terleme gibi belirtilerle karakterize bulaşıcı spesifik akut bir viral solunum enfeksiyonu olan grip, çoğunlukla kış aylarında bir salgın olarak ortaya çıkar. Mİlattan önceki çağlarda tanınmış ve salgınları, büyük insan topluluklarının ölümlüne sebep olmuş bir hastalıktır. Her yüzyılda iki-üç influenza (grip) salgını, bütün dünyayı kaplayarak milyonlarca insanı öldürmüştür. Bunların çoğu Asya'dan başlamış, Avrupa ve Amerika'ya yayılarak bir-iki yıl sürmüştür. İnfluenzanın 1918 salgını, hastalık İspanya'da başladığından, "İspanyol nezlesi" adını almıştır. Kısa sürede Avrupa'yı kaplamış, 1919'da Amerika'ya geçerek, dünyada 20 milyondan fazla insanın hayatına kıydıktan sonra şiddetini kaybetmiştir. Bundan sonra dünya çapındaki salgın 1957'dedir. "Asya gribi" adıyla tanınmıştır. Halen endemik şekilde her ülkede bulunmaktadır. İki-üç yılda bir çıkan küçük salgınlara rastlanmaktadır. 1968'deki büyük salgın "Hong Kong gribi" adıyla anılmıştır.

İnfluenza virüsü, üzerinde en çok çalışılan virüslerdendir. Orthomyxovirus grubundan ve bir RNA virüsü olan influenza virüsünün, A, B, C olmak üzere üç tipi vardır. Virüs, fiziki etkilere dayanıksızdır. Güneş ışığı, özellikle ultraviyolede hızla, 56°C ta birkaç dakikada ölür. Eter, formaldehit, fenol ile inaktive edilir. Doku içinde liyofilize edilirse, soğukta uzun süre muhafaza olunabilir.

İnfluenza salgınlarında, sürekli olarak aynı tip sorumlu değildir. Değişik tip ve alt tiplerle tekrar tekrar geçirilmesi söz konusudur. Küçük çapta sınırlı veya dünya çapında salgınlarda önemli olan, A ve B tipleridir. Bunların da alt grupları vardır. A ve B tipleri birbirine karşı bağışıklık sağlamamaktadır. Bu nedenle çeşitli tiplerle olan enfeksiyonlarda, kişi her defasında yeniden hastalığa yakalanabilmektedir.

İnfluenza salgınları mevsimle ilgilidir. Genellikle sonbaharın soğuk aylarında başlar, kış aylarında artar. Günlük hava ısısının fazla iniş ve çıkış yaptığı zamanlarda sık görülür. Fakat yaz sonlarında, sıcak aylarda başlayan salgınlar da tespit edilmiştir. Ha-



len görülen salgınlar, meteorolojik şartlarla ilgilidir. Enfeksiyon, sisli, kapalı ve yağışlı geçen günlerden sonra artar.

İnfluenzaya bütün ırk ve cinsler duyarlıdır. Enfeksiyonu kadın erkek aynı oranda alırlar. Küçük çocuklar ve gençler daha çok yakalanırlar. Erişkinlerde hastalanma daha azdır; çünkü bunlar, birçok kere grip geçirmiş olduklarından, kanlarında bir bağışıklık bulunabilir. Fakat yaşlılar geniş çaplı salgınlarda tehlike altındadırlar. Salgınlar kentlerden başlar. Okul, kışla, fabrika, hapishane gibi toplu yaşanan yerlerde, temas kolay olduğundan hızla yayılır. Köylerde daha seyrek olur. Kış mevsiminde kapalı ulaşım araçlarının, sinema, tiyatro gibi yerlerin uygun ortamları enfeksiyonun kolayca bulaşmasını sağlar. İnsandan insana bulaşma, yakın temas ve öksürük-aksırıkla ortama yayılan, içinde virüs partikül taşıyan "damlacık" adı verilen solunum yolu salgılarıyla olmaktadır.

Virüs, solunum yollarından vücuda girer. İnkübasyon (kuluçka) dönemi kısadır; bir-üç gün içinde hastalık başlar. Aniden başlayan ateş, şiddetli baş ağrısı, eklem ve kaslarda özellikle sırt ve belde ağrıları vardır. Hasta çok halsiz ve bitkin bir durumdadır. Bazen mide bulantısı ve kusma görülür. Grip, değişik sistemlerde yerleşmiş semptom kompleksleri ile tanınır. Başlıca, (1) genel, (2) solunum sistemi, (3) sindirim sistemi, (4) sinir sistemi belirtileri ile açığa çıkar. En sabit belirti ateştir; çoğunlukla dört gün kadar sürer. Solunum sistemi belirtileri, influenza-

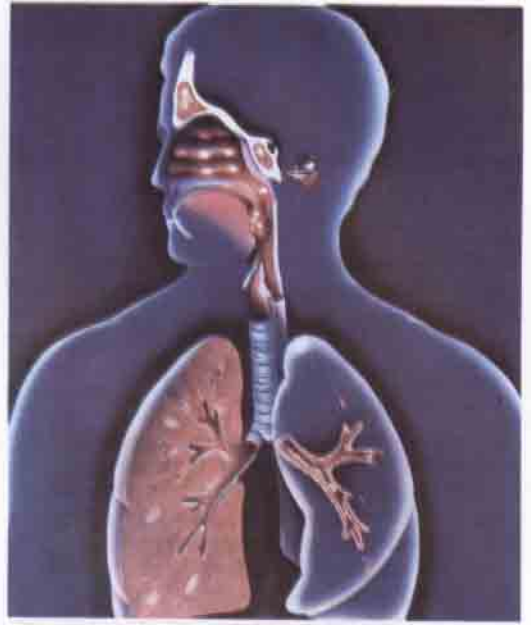
* Doç.Dr., Türkiye Sağlık ve Tedavi Vakfı Tıp Merkezi Hastanesi, Emek-Ankara.

nın en çok rastlanan belirtileridir. Üst solunum yollarının hafif nezlesinden, öldürücü bronkopnömonilere (zatürree) kadar değişen klinik belirtiler vardır. İnflüzanın genel enfeksiyon şekillerinde, virüsün toksinine bağlı olmak üzere bazı sinir sistemi belirtileri bulunur. Huzursuzluk, uykusuzluk, çocuklarda havale nöbetleri, şuur bozuklukları yanında enfeksiyon seyrinde ensefalit (beyin iltihabı) olayları da bildirilmiştir.

Salgının şiddetine, hastanın yaşına, kişinin daha önceki sağlık durumuna göre, hastalığın seyri ve sonuçlanması değişiklik gösterir. Küçük çocuklar, yaşlılar, daha önceden kronik akciğer ve kalp hastalığı olanlar, hamileler ve yatalak hastalar "yüksek risk" altındadır. Ölüm oranı, tek tek görülen veya hafif geçen salgın durumlarında % 0,1-0,2'yi geçmez. Ancak dünya çapındaki salgınlarda % 10-15'i bulur. Ölümler çoğunlukla komplikasyonlara bağlı olarak ortaya çıkar. Vücut direncindeki düşme sonucu gelişebilecek ikincil çeşitli bakteriyel enfeksiyonlar tehlikeli sonuçlardan sorumludurlar.

Hastalık tek tek vakalar halinde her zaman bulunur. Fakat salgınlar ve özellikle dünya çapında salgınlar arasında aralıklar vardır. Salgınlar çoğunlukla 4-5 yılda bir olur. Dünya çapında salgınlar ise, 30-35 yıl gibi daha geniş aralıklarla meydana çıkmaktadır. 1918'den sonra dünya çapında influenza salgını 1957'de başlamıştır. Bu geniş salgından sonra da, her yıl çeşitli ülkelerde influenza salgınları süregelmiştir. Bunlarda genellikle A tipi izole edilmiştir. 1969-70 kış aylarında İngiltere'deki salgında A₂/Hong Kong/68 varyantı sorumlu bulunmuştur.

1992 Ocak ayında İstanbul ve Ankara'da ilk ve orta dereceli okullarda başgösteren ve basında "Çin

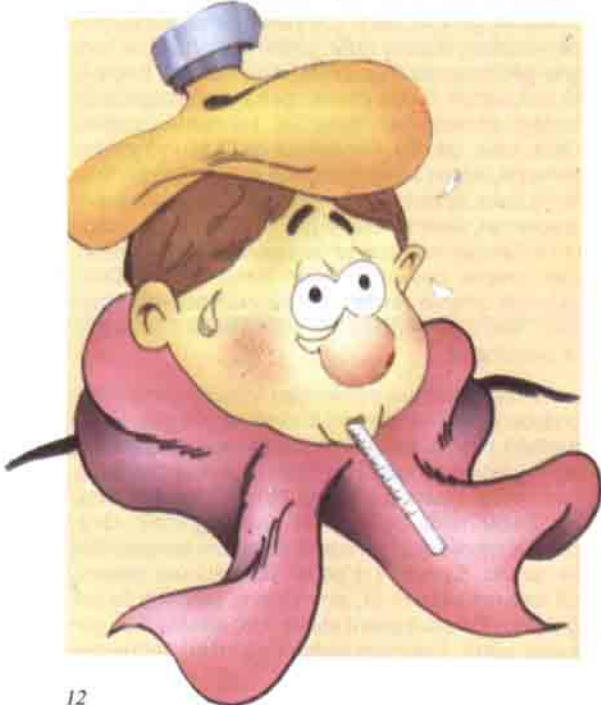


Grip, çeşitli organ ve sistemlerde (özellikle solunum yollarında) bakteriyel enfeksiyonlara zemin hazırlar.

gribi" adıyla lanse edilen grip salgınının, etken yönünden adının virüs kültürleri ve serolojik tiplendirme yöntemleriyle influenza tip A olduğu saptanmıştır.

Komplikasyon olmayan vakalarda genellikle bir haftada iyileşme kuraldır. En hafif gripte bile istirahat özellikle yatak istirahati esastır ve gereklidir. Bu, sadece komplikasyonlardan kaçınmak için değil, aynı zamanda mikrobu başkalarına bulaştırmamak için de gereklidir. Gripte genel destekleyici yaklaşımların önemi büyüktür. Havası temiz ortamda istirahat, yeterli kalori ve sıvı alımının temini, gerektiğinde ateş düşürücü ve ağrı kesici ilaçların alınması tavsiye edilir. Vitamin desteğinin faydası tartışılmalıdır. Komplikasyonsuz vakalarda antibiyotiklerin yeri yoktur. Bu ilaçların erken verilmesi ne hastalığın seyrini etkiler ne de komplikasyonların önlenmesini sağlar. Bu sebeplerle antibiyotikler ikincil bakteriyel enfeksiyon durumları için rezerve edilmelidir. Son yıllarda bazı antiviral ajanların tedavi amacıyla denendikleri çeşitli deneysel ve klinik çalışmalarda sınırlı etkiler elde edilmiştir.

Hastalıktan korunma amacıyla influenza aşısı kullanılmaktadır. Ancak, çok sayıda influenza virüsü hastalığa yol açtığından, aşının polivalan olması gerekmektedir. İnflüenza virüsünün salgın yapan tip ve varyantlarında değişme olmaktadır. Bu nedenle aşı üretilecek tipleri uygun seçmek gerekir. Bu amaçla WHO (Dünya Sağlık Teşkilatı) her yıl salgın görülen yerlerin ve tiplerin haritasını çıkartarak bu konuda yardımcı olmaktadır. Şüphesiz bir yıl önce görülen tiplerin ertesi yıl değişip değişmeyeceğinin bilinmesi mümkün değildir. Bundan dolayı sadece yüksek risk altında olan insan gruplarının aşılması bazı ülkelerde tavsiye edilmekte ve uygulanmaktadır. Aşının eylül ve aralık aylarında iki kez yapılması ile bir yıl bağışıklık sağlanabilmektedir. □



Çağımızın Teknolojisini Yaşayın...
ACADEMY MINICRAFT MODEL KİTLERİ



Aslına uygun 1/32 - 1/48 - 1/72 - 1/144 v.s.
ölçeklerde tüm iç ve dış detaylara sahip;

- ★ Uçaklar, Tanklar, Gemiler, Otomobiller,
Motosikletler ve Uzay Araçları
- ★ Motorlu ve Motorsuz Kitler
- ★ Özel yapıştırıcısı, yapım şeması ve
çıkartmaları ile beraber.

- ★ **PACTRA** Hobby boyaları ve fırçaları
- ★ **PLASTI-KOTE** Spray boyaları
- ★ **EXCEL** Hobby bıçakları
- ★ **MICROFLAME** Kaynak aparatları
- ★ **PLASTRUCT** Hobby ve Mimari model
üniteleri

TEK SİNÂİ MAMÜLLER PAZ. SAN. VE TİC. A.Ş.
Tahtakale, Tomruk sok. Gök iş hanı No: 10/B İSTANBUL
Tel: 511 19 91 / 511 31 15 / 511 37 75 / 511 37 76 / Fax: 526 84 31