

Ellerinde yalnızca tanınmayacak durumdaki bir kafatasından başka ipucu bulunmayan adli heykeltraşlar, öldürülen kişinin yüzünü yeniden ortaya çıkarabilecek ve kesin tanım yapabilecekler mi?

YENİDEN DOĞAN YÜZLER

Skip ROZIN

"Gorki Parkı'ndan getirilen kızın yüzü tanınmayacak durumdaydı; buna rağmen, bir heykeltraş ya da anatomi uzmanınca incelenerek eksik uzuvlar tamamlanabilirse, gerçek yüz ortaya çıkarılabilecek şekildedeydi. Kızın tüm boyun kasları yerli yerindeydi ve sanki bir deriyle kaplanmayı bekleyen zarif birer pembe kolon gibiydi. Pembe kas ağı, geniz boşluğundan çıplak diş etleri boyunca yayılmıştı. Düz şakak kasları, yanak ve şakak kemiklerini bir yelpaze gibi sarmıştı. Kaslar çene şeklini düzleştirmişti. Kas örgüsünü oluşturan bütün bu plastel pembe şerit ve şekiller hem kafatasının o çıplak halini biraz yumuşatmış hem de bir mumya kadar korkunç bir görünüm vermişti. Kızcağız ,kahverengi cam gözlerini dikmiş öylece bakıyordu."

En çok satan heyecan romanları serisinden olan "Gorki Parkı"nda bir Sovyet pataloğu, öldürülen kişilerden birinin yüzüne yeniden şekil vererek tüyler ürpertici üç cinayetin aydınlığa kavuşturulmasına yardımcı olmuştu. Kitabın yazarı Martin Cruz Smith'e göre konu, "yüz tanımlayıcısı" olarak bilinen paleontolog M. M. Gerasimov'un ölmüş kişilerin hayattayken sahip oldukları yüzlerini araştırma çalışmalarından esinlenerek ele alınmıştı.

Adli heykeltraşlık veya yüz tanımlama olarak bilinen bu teknik, bir cinayet soruşturmasının

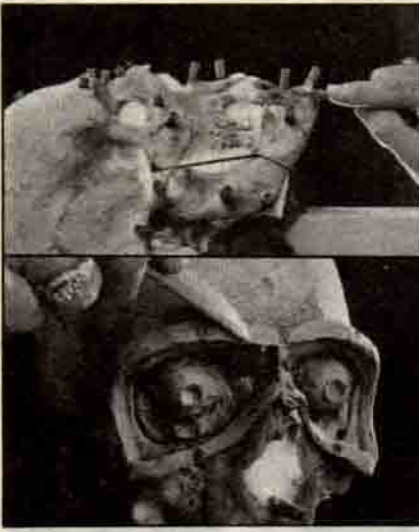


da polise çok önemli bilgiler sağlamaktadır. Öldürülenin kimliği... İskeletlerin parmak izi yoktur. Cesetin dişlerinin incelenmesinden alınacak sonuç yalnızca o kişi daha önceden tanınıyorsa karşılaştırma yapmak için bir yarar sağlar; ayrıca, bu işte X-ışınları cihazının da bulunması gerekmektedir. Bilinen tüm yolların denemesine rağmen kimlik tesbiti başarısızlığa uğramışsa, yüz tanımlayıcılar çağırılır ve çıplak kafatasının fizyonomik biçimlendirilmesi istenir.

Gerasimov, bu tekniği kriminoloji uzmanlarına ilk kez 1939 da tanıtmıştı; ancak, günümüze kadar pek az antropolog ve adli heykeltraş bu yüz tanımlama işine el atmıştı. Bu mesleğe ilgi bu gün gittikçe artıyor: 19. yüzyılın sonlarında anatomi uzmanı Julius Kollmann ve heykeltaş W. Büchly'den oluşan bir Alman ekibi tarafından tasarlanan yeni çalışmalar ise daha mükemmel yöntemlerin gelişmesini kamçılıyor. Tarih öncesi insanların kafataslarına yeniden yüz kazandırmak amacıyla ekip, kadın ve erkek kadavraları üzerinde çalışarak yüz dokuları ile ilgili ölçümler yaptılar. Onların bu araştırmaları, standart sıvama işlemleri ve doku kalınlıkları çizelgelerinin hazırlanmasına ön ayak oldu.

"YUMUŞAK KISIMLAR"

Tanımlanmamış bir iskeletin yaş ve ırkının bir patalog veya bir antropolog tarafından belir-



lenmesinden sonra adli heykeltraşlar, bu doku çizelgelerini ellerindeki verilere göre kullanırlar. Heykeltraş, çeşitli uzunluklarda, kalem silgisi çapında silindirik lastik şeritleri, kafatası yüzünde 26 ana noktaya yerleştirir: Alın kemiğinin ortasına, göz çukurlarının üst kesimlerine ve başka diğer noktalara... Herbir şerit, "yumuşak kısımlar" diye bilinen yüz etlerinin ve kaslarının derinliğini belirtir. Yumuşak dokular kadın ve erkeklerde, ırklar arasında ayrıcalık taşır. Şeritler arası boşluklar, şerit kalınlıkları esas alınarak sıvanmaya başlanır; bu iş için yüksek kalitede bir seramik çamuru kullanılır.

Daha sonra, yüz uzuvlarının şekillendirilmesine geçilir. Cam ve çamurdan hazırlanmış gözler, göz çukurlarına yerleştirilir. Heykeltraş, burun boşluğuna, uzunluğu burun çıkıntısının üç misli, genişliği aşağı yukarı burun köprüsü kadar büyüklükte bir burun uydurur. Ağız kenarları göz çukurlarının merkezine hizalanır. Dudak kalınlığı, diş etlerinin iki ucu arasındaki genişlik kadardır; doğal olarak kafatasında diş etleri bulunmayacağından, yerlerinde bıraktığı izlerden yararlanılır. Son olarak heykeltaş, kulakları da ekler; kulaklar kaba olarak burun uzunluğu kadardır.

Amerika Birleşik Devletleri'nin belki de en ünlü adli heykeltraşı, tıbbi şekiller çizeri, Oklahoma'lı Betty Pat Gatliff'dir. Kafatası şekillendirme laboratuvarında Gatliff, şimdiye kadar 68 cinayet davası üzerinde çalışmıştır. Bu davalar arasında, Chicago canavarı John Wayne Gacy de bulunuyordu.

Heykeltaş Lalage Warrington, kafatasına bir yüz oturtmak üzere, kesin et kalınlığını belirtmek amacıyla lastik mandallar keserek bunları 26 ana noktaya bağlıyor. Bu mandalların seramik çamuru ile bağlanmasından sonra göz yuvarlarının yerini ve ifade şeklini tesbit ediyor ve daha sonra diğer yüz uzuvlarını yerleştirmeye başlıyor. Bu bitirilmiş kafa bir kaçak hükümlünün polis tarafından tanınmasına yardım etmiştir. (En sağdaki resim kaçağın gerçek yüzüdür.)

Yüz yapıları öyle ayrıntılı ve doğru olarak ortaya konmaktadır ki, son zamanlarda mahkemeye bir kanıt olarak bile veriliyor.

Güney Carolina'dan heykeltraş Lalage Warrington, bir adli dişçinin teşvikiyle yüz biçimlendirme işini öğrenmeye karar vermişti. Çalışmalarına yeni başlamıştı ki, Warrington, yerel polis tarafından bulunan bir iskelette ellerini kullanmayı denedi. Yaptığı kopya o kadar gerçeğe yakın olmuştu ki, yerel gazetelerde yayınlanmasından hemen sonra tanınmış ve 1977 yılında ortadan kaybolan bir kız olduğu anlaşılmıştı.

Bir yüzün, doğru olarak yeniden canlandırılması için, heykeltraşın teknik, sanatsal ve anatomi bilgileri ile hayalgücü ve duyarlılığı bir araya getirmesi gerekiyor. Üzerinde çalıştığı kafa



Bu çalışma, suçlusu bulunamayan bir cinayeti ya da kaybolmuş, bir kişinin kimliği ile bilgileri gün ışığına çıkarabilecekmi.

taslarına Harry veya Gladys gibi isimler vermekten hoşlanan Warrington, "Kemik parçaları üzerinde çalışırken kuralları kararlı bir şekilde izlerim. Fakat, yumuşak dokularda işleme, daha çok içgüdüsel olarak yaklaşırım. Polis raporunu okurum. Öldürülen kişinin yaşadığı yıllarda kırılmış kemiği var mı yok mu, yoksa karıştığı kavgalar olmuş mu diye. Yani, kişiliği ellerimin altında gittikçe şekillenir" diyor.

Başka ayrıntılar üzerinde de durulması gerekmektedir. New Mexico antropologlarından Stanley Rhine ve Elliott Moore, et dokularının kalınlıkları üzerinde çalışmalar yapıyorlar. Dr. Rhine, "İnsanoğlunun evriminde vücut büyümüş, kilo artmıştır." diye açıklıyor, ve "Çalışmamızda doku kalınlıklarının vücut yapısıyla ilişkili olacağı göz önünde tutulur. Gerçek yüzleri bilinen kafataslarını kullanır ve kopya çekmeden onları şekillendirir, sonra da yaşarken çekilmiş fotoğrafları ile karşılaştırırız; böylece bu konuda değerli bilgiler öğrenilmiş olur" diyor. Bilgi toplamının yanısıra Dr. Rhine ve arkadaşları, polis kurumları için yüz şekillendirme işinde de çalışırlar. Geçenlerde, projelerinden, biri, bir yüz yapıtı, ilk kez mahkemeye kanıt olarak gösterildi.

KAFATASLARININ TEŞHİSİ

Smithsonian Enstitüsü'nde bir araştırmacı 1930 yıllarından kalma 800 kadar muma ve iskelet üzerinde çalışmaktadır. Peggy Caldwell, iki yıl önce, her yaşta ve her iki cinsten 1600 kadar çağdaş Amerikalının iskeletinden oluşan meşum Terry Koleksiyonu üzerinde çalışmaya başladı. "Kafatası yüzüne ait ayrıntılar arasında-

ki ilişkiler -burun, ağız ve gözler- ilgimi çekiyor: Gözlerin yuvarlarına nasıl oturduğunu, ne kadar dışa çıkık olduğunu; hatta, kafatasından o kişinin kanca burunlu mu yoksa yukarı kalkık burunlu mu olduğunu anlamak istiyorum" diyor Caldwell. Bu işi becermek için Caldwell, her örneğin, hem yüz mumyalarının hem de kafataslarının çeşitli fotoğraflarını çekiyor. Caldwell, bu fotoğraflardan, gerçek büyüklükteki çizimlerini üstüste getirerek, örneğin, burun çukurundaki ilişkiye göre burun şeklinin nasıl olacağını kesin olarak görüyor ve şöyle açıklıyor: "Benim işim, bir insan yüzünün tek parçasına ait şekillendirme tekniğinin geliştirilmesi olarak düşünülebilir."

ŞİŞMAN ÇAR

M.M. Gerasimov 1953 yılında garip bir işle karşılaşmıştı. Rus Kültür Bakanlığından bir komisyon, tarihte Korkunç İvan olarak tanınan Çar IV. İvan'ın lahdini açmıştı. Gerasimov'un işi, kötülüğü ile ün salmış bu liderin gömülü kemiklerinden yararlanarak ayrıntılı bir portresini ortaya çıkarmaktı. Bu ünlü projeye kendisi, "Yüz Tanı" adını vermişti.

Beyaz mermer lahitte Çar'ın iskeleti, yırtık kefen parçaları, arasında duruyordu. Kafatası kemikleri kırılğan olmakla birlikte, yine de cesetin korunması iyi yapılmıştı. Yüzün çeşitli yerlerinde kaş ve sakala ait birkaç ufak kil göze çarpıyordu.

Geçmiş yıllar içinde Korkunç İvan'la ilgili birçok efsaneler ortaya atılmıştı, değişik görünüşler verilmişti kendisine... Çar bile kendisini bir yazısında şöyle tanıtıyordu: "Benden anlayış

M. M. Gerasimov'un yaptığı Korkunç İvan'ın portresi. Soldaki resim yapım halinde, sağdaki ise tamamlanmış durumu gösteriyor. Suratın hor ifadesi, şöhretinden etkilenerek ortaya çıkmamıştır, kafatasının yapısından dolayıdır.



beklenmez, ruhum bozuktur benim, kafamın içi İğrenç şeylerle doludur, iyiliğe yer yoktur, ağız bozuktur ve ölüm saçar."

Kendimi Çar'ın daha önce yapılmış çeşitli tasvirlerinin etkisinden uzak tutmak için, yüzünün şekillendirilmesinde, bile bile daha zor bir yöntem seçtim. Onun geleneksel görünümünden uzak kalmak amacıyla bir yığın kişisel karakter tipini gözümün önüne serdim. İvan'ın geçmişte canlandırılan görünümleri, onu zayıf, kuru, serkeş, ve tıpsızın biri olarak göstermişti. Oysa iskelet, İvan'ın gençliğinde oldukça iri yapılı olduğunu, ömrünün son yıllarına doğru da çok şişmanlandığını göstermişti.

Çar'ın saçsız olarak canlandığı portresi, onun en doğru yüz ifadesini yansıtıyordu. Sanki saklayacak hiçbir şeyi yoktu. Ağzının aşağıya doğru yayık hali ve nefret ifadesi onun dış yapısının şeklinden ortaya çıkarılmıştı. Yüzünden, kuşkusuz akıllı ancak zalim olduğu belliydi. Sarkık burnu ve hantal çenesi suratının asıklığını açığa vuruyordu. Suratı, iri bedeninden ve güçlü boynundan yana kayıktı.

Bu yeni çehresi, Çar IV. İvan'ın yaşadığı çağa tümüyle uyum gösteriyordu.

SCIENCE 81'den Çeviren :
Mustafa UZUNOĞLU
Mak. Y. Müh.



" DOĞA " BİLİM DERGİSİ ALTI YAŞINDA

Türk bilim adamlarının araştırma sonuçlarını ve çalışmalarını zaman geçirmeden yayımlayarak, bilim dünyasına duyurmak, bilim adamları ve araştırmacılar arasındaki iletişimi sürdürmek amacıyla TÜBİTAK tarafından yayınlanan DOĞA BİLİM DERGİSİ, 1982 yılı ile birlikte yayın yaşamında altıncı yılına başlamıştır.

Lisansüstü, araştırma düzeyinde yayın yapan DOĞA, Yurdumuzda bütün temel ve uygulamalı bilim dallarını kapsayan ilk ve tek dergidir.