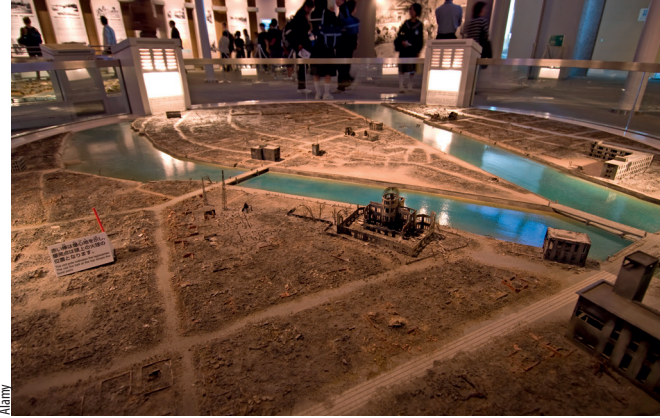


# 6 Ağustos 1945, Hiroşima

6 Ağustos 1945, Hiroşima. 00:25'te ve 07:31'de iki hava saldırısı alarmı oldu, fakat bombardıman olmadı. Sabah 08:00 sularında Hiroşima radyosu B29 tipi bir bombardıman uçağının Hiroşima'ya yaklaştığını duyurdu ve 08:15'te *Enola Gay* yançapı 0,7 metre boyu 3 metre olan *Little Boy* (Küçük Çocuk) lakaplı tarihin ilk atom bombasını Hiroşima üzerine bıraktı. Yaklaşık 45 saniye sonra bomba Shima Hastanesi'nin 570 metre yukarisında infilak etti. Çapı 230 metre, sıcaklığı 4000°C olan bir alev topu saniyede 440 metre hızla her yöne doğru genişlemeye başladı. 30 saniyede 12 kilometrelik bir alana yayılan bu şok dalgaları, patlamadan 8 dakika sonra 9000 metre yükseklikte o artık herkesin bildiği mantar bulutu oluşturdu.



Alamy

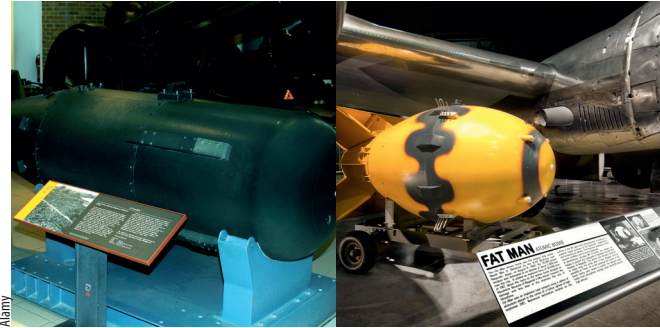


Alamy

350 bin kişinin yaşadığı Hiroşima harabeye döndü. 1945 yılının Aralık ayı verilerine göre 100 binden fazla kişinin hayatını kaybettiği tahmin ediliyor. Ölümün yaklaşık %80'i 6 Ağustos günü gerçekleşti. Bombanın düştüğü yerin 500 metre uzağında yaşayanların %96'sı, 2 kilometre uzağında yaşayanların %20'si, 5 kilometre uzağında yaşayanların %1'inin öldüğü tahmin ediliyor. Hiroşima'da yaşayan 300 doktor ve 1800 hemşirenin yarıdan fazlası hayatını kaybetti. Sağlık hizmetleri çökme noktasına geldi.



Junko Kimura/Staff / Getty Images/News / Getty Images Türkiye



Alamy

Nagazaki'ye atılan bombanın uzunluğu 3,5 metre, yarıçapı 1,5 metreydi. 4,5 tonluk bu bombanın lakabı ise *Fat Man* (Şişman Adam) idi. Hiroşima'ya atılan bombanın gücü 20 kiloton dinamitin gücüne eşitti. Bu ise her biri 5 ton ağırlığında bomba taşıyabilen 4000 adet B29 bombardıman uçağının kapasitesine eşitti. 1945'te ABD'nin 1000 adet B29 uçağı vardı. Atom bombası *USS Indianapolis* adlı gemi ile San Francisco limanından Tinian Adası'na taşındı. *Indianapolis* işi bitince Guam Adası üzerinden geri dönerken bir Japon denizaltısı tarafından batırıldı. Gemideki yaklaşık 1200 kişiden 300'ü hayatta kalabildi.



Atom bombası birçok hayatı etkiledi. Hiroşima Atom Bombası müzesinde sergilenen bu çocuk bisikleti baba tarafından muhafaza edilmiş.

Kırmızı daire bombanın düştüğü alanı, siyah nokta Hiroşima Atom Bombası Müzesi'nin yerini gösteriyor. Bomba sonrası ayakta kalan ve Hiroşima'nın simgelerinden biri haline gelen Hiroşima Sanayi Sarayı Binası köprü'nün sol tarafında görülüyor. T şeklindeki Aioi Köprüsü hedef olarak kullanıldı.



Hiroşima ("hiro" geniş, "şima" ada demek), bugün 2 milyona yaklaşan nüfusu ve 900 - 1000 km<sup>2</sup> karelik alanıyla orta Japonya'nın önemli bir şehri. Hızlı tren *Shinkansen* ile başkent Tokyo'ya giden 900 km'lik yol 2-3 saat içinde alınıyor. 1955'te açılan Atom Bombası Müzesi'ni yılda yaklaşık 1 milyon kişi ziyaret ediyor.