

Haberler

Kediler Görsel Yanılsamaları Nasıl Algılıyor

Tuncay Baydemir

Kedilerin kutu, çamaşır sepeti ve hatta zemine bantlarla oluşturulmuş kapalı şekiller içerisine oturma eğilimi göstermesi sıkça görülen bir olgu. Kedilerle zaman geçirdiyse onların küçük kutularda oturmayı ve kıvrılmayı ne kadar sevdiğini bilirsiniz. Kedilerin iki boyutlu çerçevelerin içerisine oturmayı tercih etmeleri ise oldukça ilginç bir durum olup çoğu kişi tarafından bilinmiyor.

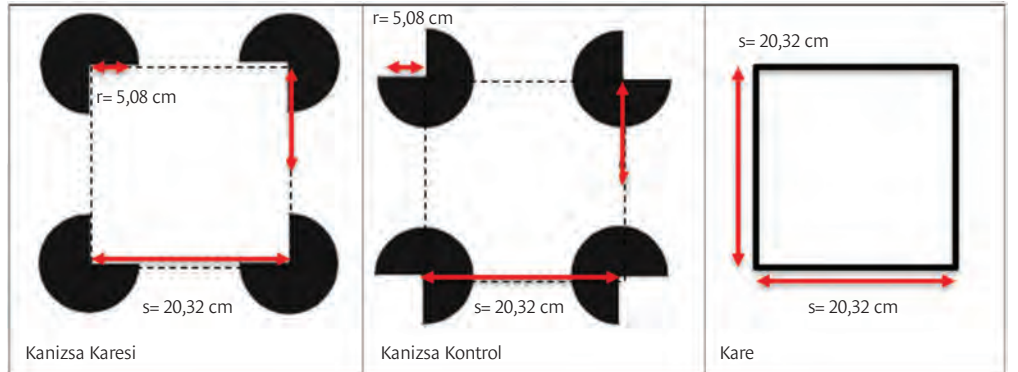
Kedilerin bu davranışının hayvansal içgüdüleri ile alakalı olduğu düşünülüyor. Saklanabilecekleri, kendilerini güvende hissedebilecekleri veya avlarını gözleyebilecekleri kapalı yerler kedileri kendine çekiyor. 2014 yılında yapılan bir araştırmanın sonuçları, kedilerin bu alışkanlığının sakinleşmelerine ve yeni bir ortama uyum sağlamalarına olumlu etkisi olduğunu gösteriyor.



Columbia Üniversitesinden Gabriella Smith ve arkadaşları tarafından yeni yapılan bir araştırma, bu davranışın kedilerde son derece yaygın olduğunu hatta optik yanılsamalar ile oluşturulan kare şekillerde bile kedilerin benzer eğilimler gösterdiklerini ortaya koyuyor.

Yapılan çalışma evcil kedilerin (*Felis silvestris catus*) Kanizsa karesi denilen görsel yanılsama şeklini nasıl algıladığını değerlendirmeyi amaçlıyor. Pandemi koşullarında gerçekleştirilen araştırmada katılımcılar bilim projesine destek

vermeye gönüllü vatandaşlar arasından seçildi. Kedi sahipleri kendilerine iletilen şekillerin çıktılarını alıp talimatlara uygun şekilde zemine yerleştirdiler; altı gün boyunca kedilerin bu uyarılara karşı davranışlarını

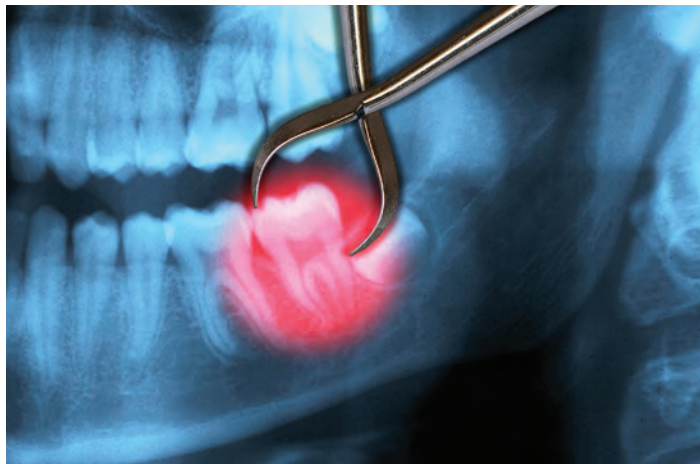


gözlemleyip video kaydı aldılar ve bulguları düzenli olarak araştırmacılara bildirdiler.

Kedi sahiplerinden kendilerine iletilen şekilleri evlerinin zeminine kurallara uygun şekilde yerleştirmelerini isteyen araştırmacılar kare, Kanizsa karesi ve Kanizsa kontrol deseni üzerinde denemeler yapılmasını istedikler. Kanizsa karesi, eksik kısımların tamamlaması yönünde beyni kandırarak şeklin gerçek bir kare gibi algılanmasını tetikliyor. Çalışmadaki kediler Kanizsa karesi ve kare şeklindeki uyaranlarda daha sık durdular veya bu şekillerin içinde daha fazla oturma eğilimi gösterdiler. Bu da kedilerin kare şeklinde algılanabilecek yanıltıcı şekillere de duyarlı oldukları ve bu şekillere tamamlanmış bir kareymiş gibi davrandıkları hipotezini destekler nitelikteydi.

Çalışma kapsamında 500'den fazla evcil kedi sahibine ulaşıldı ve bunlardan 30 tanesi çalışmanın tüm aşamalarını tamamladı.

Sonuç olarak kedilerin tüm uzuvları ile içine yerleştikleri Kanizsa karesini hemen hemen tamamlanmış kare şekli kadar sık tercih ettikleri ortaya kondu. Ayrıca kontrol amaçlı yerleştirilen diğer şekillere göre Kanizsa karesi kedilerin öncelikli tercihi oldu. Araştırma kedi bilişselliği üzerine vatandaşlar arasından gönüllü katılım yoluyla yapılmış bir çalışma olması bakımından türünün ilk örneği. Ayrıca kedilerin göz yanılısamalarına olan duyarlılıkları konusuna da yeni bir bakış açısı sunuyor. Araştırmacılar, gelecekteki çalışmaların kapsamının genişletilerek daha kontrollü ortamlarda gerçekleştirilmesi gerektiğini düşünüyorlar. ■



Yirmi Yaş Dişlerinin Çekilmesi Tat Alma Duyusunu Güçlendiriyor

Tuncay Baydemir

Chemical Senses dergisinde Dane Kim ve Richard L. Doty tarafından yayımlanan bir çalışmanın sonuçları, yirmi yaş dişlerinin çekilmesinin tat alma duyusunu %10'a kadar güçlendirebileceğini gösteriyor.

Yirmi yaş dişleri yaklaşık 17-25 yaşları arasında çıkan dört adet kalıcı diştir. Bazı kişilerde bu dişler hiç çıkmazken bazılarında tıpkı diğer azı dişleri gibi normal bir şekilde çıkar ve herhangi bir soruna neden olmaz. Ancak bu dişlerin çenede yeterli alan olmaması gibi durumlarda

tam olarak çıkamadığı ve diş eti altında gömülü olarak kaldığı durumlar yaygındır. Bu nedenle yirmi yaş dişlerinin cerrahi operasyonlarla alınması sık karşılaşılan bir durumdur.

Yayımlanan çalışma yirmi yaş dişlerini çektiren hastaların ameliyattan yıllar sonra daha iyi tat alma yeteneklerine sahip olduklarını ortaya koyuyor. Araştırma, üçüncü azı dişi olarak da bilinen yirmi yaş dişlerinin çekilmesinin tat alma duyusu üzerinde olumsuz etkisi olduğuna dair fikirleri çürütmesi ve işlemin tat alma duyusu üzerindeki uzun vadeli etkilerini analiz etmesi bakımından oldukça önemli sayılıyor.

Daha önce konu ile ilgili yapılan çalışmalar yirmilik dişin çekilmesinin tat alma duyusunu olumsuz etkilediğine işaret ediyor ve bu etkilerin zamanla azaldığını gösteriyordu. Bu yeni çalışma ise yirmi yaş dişi ameliyatı ile başlayan yirmi yıllık süre içerisinde tat alma duyusunun bilinenin aksine geliştiğini gösterdi.