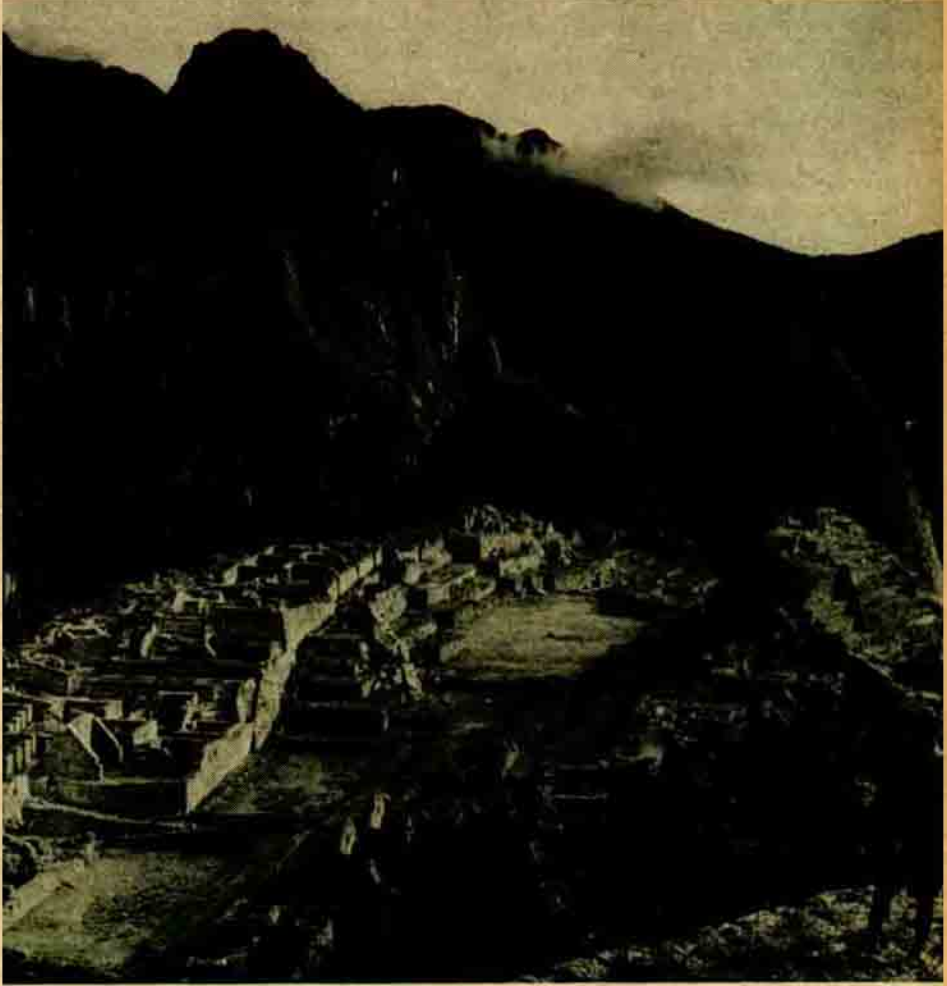


İNKALARIN KAYBOLMUŞ KENTİ

Machu Picchu'yu kim, ne zaman, niçin inşa ettirmiştir? 60 yıl önce keşfedilen ve hâlâ bir muamma olan bu kentin hikâyesini zaman örtmüştür.

Harland MANCHESTER



And Dağlarının o muhteşem heybeti ortasında Perulu bir Kızılderili Inkaların son kalesi olan Machu Picchu'nun kalıntılarını seyrediyor.

Peru Andlarında, iki sivil tepe arasında adeta bir eğere oturtulmuş gibi etrafı yüksek kayalarla çevrili, terk edilmiş bir kale vardır. Bu kale 60 yıldan beri dünyanın her tarafından bilginleri ve turistleri çözetmiştir. Bu ziyaretçiler Amerika Kitasının en göz kamaştırıcı arkeolojik bulgular-

rından biri olan bu emsalsiz ihtişam dizisini, hayretle seyretmek için ta uzaklardan buraya kadar gelirler.

Kentin gerçek adını kimse bilmemektedir, o taşkinleriyle birlikte toprağa gömülmüştür. Burası Machu Picchu veya iki tarafındaki koruyucu dağlar-

dan dolayı Old Peak (Eski Zirve), veya İnkaların Kaybolmuş Kenti olarak bilinmektedir. 1911'de Hiram Bingham (o zaman Yale Üniversitesinde Latin Amerika Tarihi Asistanı, sonra Connecticut Senatörü) tarafından keşfedilinceye kadar dahiyane bir şekilde yapılmış olan granit tapınakları, su yolu çemmerleri, çeşmeleri, mezarları, tersaneleri ve sonsuz uzayan merdivenleri ile bu kent ormanlar, yabancı bağlar ve enkaz tarafından yüzyıllarca gizlenmişti.

Kim kurdu Machu Picchu'yu? Ne zaman ve ne maksatla inşa ettirdi? Bazı araştırmacılar İspanyol fethinden 100 yıl önce kurulmuş olduğunu ileri sürerler. Diğer yandan, Bingham bu tarihten yüzyıllarca önce kurulmuş bulunduğunu ve İnkaların ilk şehri olduğunu düşünmektedir. Sanat bakımından zengiliği, sakinlerinin Kral ailesinden olduklarına bir alamet teşkil etmektedir. Ancak mezarlıkları önemli bir keşfe ipucu vermiştir. Son yıllarında Machu Picchu bir kadınlar kenti olmuştur. Topraktan çıkarılan 173 iskeletten 150 si kadın iskeletiydi. Dağılmış olan İnka İmparatorluğunda Seçilmiş Kadınlar diye anılan bir grubun, İspanyol istilâcilerinden kurtulmak için bu eski inziva köşesine kaçarak burada hayatlarının sonuna kadar parlak bir hayat sürdürdükleri ve bu sırrın orman tarafından örtüldüğü düşünülmektedir. Machu Picchu'nun muamma olarak kalmasının bir sebebi İnkaların yazılı dilleri olmayışıdır. Onlar hakkındaki bilgilerimizin çoğu İspanyolların Peru'yu fethettikleri sıradaki kayıtlarından alınmıştır.

İnka İmparatorluğu 1450 yılı civarında eriştiği en yüksek devrinde şimdiki Peru'yu, Ekvator'un büyük bir kısmını, Bolivya'yı ve Şili'nin Kuzey kısımlarını ve Arjantin'i içine almaktaydı. Hiram Bingham'ın ifadesiyle, «kimsenin aç kalmasına ve üşümesine müsaade etmeyen» otokratik idareye sahip bir devlet idi. İnka (İmparator) karlı dağları, çıplak çölleri ve sık ormanlarıyla birbirine benzemeyen nitelikler gösteren topraklarını sayısız yollarla birbirine bağlamıştı. Çok iyi teşkilâtlandırılmış ve eğitilmiş koçular vasıtasıyla Pasifik Okyanusundan Hükümdarın sarayına taze balık getirildiği söylenmektedir.

On yıl öncesine kadar Machu Picchu'yu ziyarete gidenler kente katır sırtında, dibi görünmeyen bir uçurumun kenarından geçerek dağ yolundan gidiyorlardı. Bugün bir uçakla deniz seviyesindeki Lima'dan 3,500 metre yükseklikteki eski İnka başkenti, güzel manzaralı Cuzco'ya gidilebilmektedir. Cuzco'

dan da otomobillerle dar yollardan geçerek Urubamba Nehrinin büyüğü vadisine ulaşılmaktadır.

Buradan Pizarro'nun silahşörlerini kaçırtan o vahşi ve derin vadiye girilir. Araba yolu insanın üzerine sarkan koyu, dik kayalar ile azgın ve kayaları parçalayarak akan Urubamba Nehri arasında dönerek ilerler. Bu yolun sonunda önünüzde son bin metrede, 600 metre yüksekliğe çıkan dik meyil uzanmaktadır. Bu noktada bir zamanlar İnka savaşçıları, sapan taşları ve topuzlarla yabancıları püskürtmüşlerdi. Bugün bu meyilli dar ve on dört keskin virajlı 5 mil uzunluğundaki Hiram Bingham yolu tırmanmaktadır. Otobüsü yerli bir şoför kullanmakta ve uçuruma yuvarlanma endişesini silmek istercesine yol boyunca büyük bir heves ve çaba ile şarkı söylemektedir.

Yol, eski kentin tabanında küçük, cazibeli bir handa sona ermektedir. Siz bir yandan kendinizi 2500 metre yüksekteki hafif havaya alıştırmak, İngilizce konuşan yerli bir kılavuz da sizi 200 kadar çatışız ev ve tapınağın dolambaçlı geçitlerinde getdirir.

Sessiz sokaklarda yüzyıllarca önce ölmüş olan zengin giysili krallar ve hanımlarının, din adamlarının, savaşçıların ve işçilerin hayaletleri dolaşmaktadır. İnkaların aydın ve asistokrat sınıfı muhteşem giysileriyle herhalde görülmeye değer bir manzara arz etmekteydi çoğu vicuna (Güney Amerika'da deve nevinden fakat ufakça bir hayvan) yününden yapılmış karışık ve renkli desenleri olan mantolar giyerlerdi; diğerleri orman kuşlarının parıltılı tüylerinden uzun pelerinler yaparlar veya başlıklarına bu tüylerden takarlardı.

1961 yılında 10,000 den fazla turist Machu Picchu'ya gitti. Bingham'ın keşfinden önce kent ormanlar, yılanlar, nehrin akıntısı ve tırmanılmayacak kadar dik ve üstleri buzullarla kaplı yamaçlar tarafından muhafaza edilmekteydi. Bingham **İnkaların Kaybolmuş Kenti** adlı kitabında o karlı zirvelerin kendisini teşvik ettiğini, Rudyard Kipling'in «git ve bak sıradağların ardına -sıradağların ardında (Yıllarca önce) kaybolmuş seni bekleyen birşeyler var. Git, gör!» şeklindeki sözlerini hatırlayarak kendisini gitmeye mecbur hissettiğini yazmaktadır.

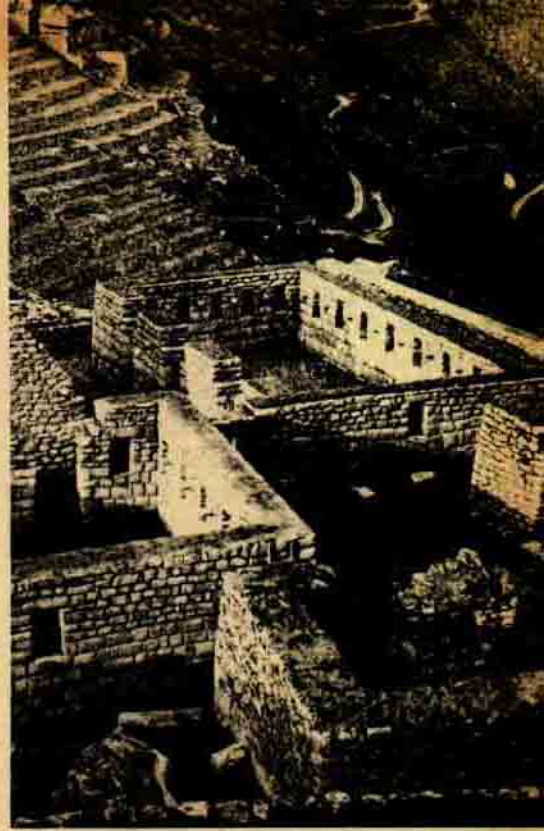
Bingham And Dağlarında yaptığı ilk katır sırtındaki gözlem seyahatinde ve eski kayıtlar üzerinde yaptığı etüdlerde, Cuzco'nun Kuzey-Batısında bir yerde, en hırslı sergüzeştçilerin bile bulamadığı kaybolmuş güzel bir kent hakkında insanı merakta bi-

rakan yalar çıkmış ve okumuştur. Birkaç kulübe yıkıntısı bulabilmek için bir sürü ipucunu izledi.

1911 Temmuzunda Bingham, iki bilim adamı, bazı yerli yardımcılar ve ekibi korumakla görevli bir polis memuru ile birlikte gizli kalmış bir ipucunu izlemek üzere bir katır kervaniyle Urubamba Vadisi boyunca yola çıktı. Üç gün süren yolculukta yerliler baltalarla yol açtılar ve grup dağ yolundan bazan yürüyerek bazan sürünerek ilerledi. Zaman zaman katırların bile ayağı kaydı ve onları uçuruma yuvarlanmaktan kurtarmak için yukarı çekmek icap etti.

Bir sabah, kurdukları kampa bir rençber geldi. Nehrin karşısındaki dağın tepesinde bulunan harabelerden bahsederek Bingham'a hiç de yabancı olmayan hikâyeyi anlattı. Soğuk, yağışlı bir gündü ve Bingham'ın yorgun arkadaşlarının oraya tırmanmaya takatleri kalmamıştı. Bingham birşey bulacağından pek ümitli değildi, fakat, isteksiz rençberi ve polis memurunu oraya birlikte gitmeye ikna etti. Önce nehrin köpüren akıntısının üstünden uzanan ve üzüm bağlarıyla bağlanmış çürük bir Kızılderili köprüsünden güçlükle geçtiler. Karşıdaki sarp yamacı çalılıklara tutunarak tırmandılar. Bu arada rençber sık sık zehirli fer-de-lance diye anılan yılanlar hakkında ikazda bulundu. Bu yılanlar daha sonra iki katırı sokarak öldürdüler. 600 metrelik çok yorucu tırmanma sonunda aniden otlardan yapılmış bir kulübeyle karşılaştılar. Burada iki yerli onlara soğuk su ikram etti. Yerliler ilerdeki tepenin arkasında bazı eski evlerin ve duvarların bulunduğunu söylediler.

Bingham tepeyi döndü ve bugün Mısır'daki Büyük Piramit ile Amerikadaki Büyük Kanyon'un beraberce teşkil edecekleri bir manzara ile mukayese edilebilecek kadar muhteşem bir manzarayla karşılaştı. Önce 100 e yakın, çok güzel taştan yapılmış üst üste metrelerce uzanan terasalar gördü. Bu teraslar göğe doğru uzanıp giden ekın sahalarıydı. Bilinmeyen yüzyıllar önce binlerce taş işçisi tekerlek, çelik veya demirden yoksun olarak, kayaları kesip insan gücüyle taşıyarak bu duvarları inşa etmişlerdi. Binlerce işçi, ekilebilecek bir arazi meydana getirmek üzere, muhtemelen aşağıdaki vadiden, mümkünliğini hâlâ muhafaza etmekte olan tonlarca iyi toprağı buraya taşımışlardı. Terasaların arkasında o sırada kısmen toprakla örtülü başka harikalar yatmaktaydı. Ertesi yıl Bingham, Yale Üniversitesi ve National Geographic Society (Milli Coğrafya Cemi-



Bu duvarları yakıtla sonradan restore edilmiş duvarlar (saka minar ve kalfalarının mükemmel beceri ve yeteneklerini meydana koymaktadı.

yeti) nin himayesinde bu noktada etrafı bir bilimsel kazı faaliyetine girişti. Artık Machu Picchu dünyaya açılmıştı.

Machu Picchu'nun esas ihtişamı gittikçe incelen harikulâde duvar dizisindeydi. İnkaların atalarına ve güneşe taptikları yer sanılan kalenin tepesinden, dünyayı en güzel likel taş işçiliğiyle yapılmış tapınaklar, usta sanatçıların kusaklar boyunca çektikleri zahmetli temsil etmektedir. İnşaat metodu ve aletleri hakkında bilgili dünyanın çeşitli yerlerinden gelen ihtisas sahibi kimseler bu granit duvarların etrafına toplanıp zihinlerini bu yapılar üzerinde yormakta ve hayran kalmaktadırlar.

Bu ihtisas sahibi kişiler hiçbir blokun diğerine benzemediğini müşahade etmekteydiler; herbiri birbirine benzemeyen açılarda kendi yeri için özel olarak kesilmiş ve çıkıntılarının diğerlerine uyması için şekilli tahta geçme oyuncaklar gibi titizlikle şekillendirilmiştir. Duvarları yapanlar harç kullanmamışlardır. Buna rağmen işçilik harçla tutturulmamış olan taşların aralıklarına bıçak bile gireme-

yecek kadar mükemmeldir. İnşaatı yapanların aletleri bronz keskiiler, ağır bronz manivelalar ve cila olarak kullanıldığı düşünölen kumdan müteşekkildir. Blokların çoğu birkaç ton ağırlığındadır ve yerlerine süröyle insan tarafından muhtemelen asma halatlarla kaydırılarak üzerinde çekilerek getirilmişlerdir. Bir mil kadar ötede, kentin üzerindeki tepenin üstünde eski bir taş ocağı vardır ve buradaki yarı işlenmiş dev bloklar, henüz bitmemiş olan bir işin mevcudiyetini akla getirmektedir.

Bulutlar içindeki bu kentin ana caddeleri merdivenlerdir; küçöklü büyüklü 100 den fazla merdiven mevcuttur. Merkezî cadde olan merdiven kentin en aşağı düzeninden başlayıp bir sürö evli geçerek en üstüne kadar gider. Yan merdivenler bu ana caddeden ayrılarak çeşitli seviyelerdeki çeşitli istikametlere gitmektedirler. Büyük konaklara çıkan altı, sekiz veya on basamaklı bazı merdivenler parmaklıklarıyla birlikte tek bir granit bloktan oyulmak suretiyle yapılmışlardır.

Machu Picchu'nun su ikmal sistemi kenti yukardan aşağı ikiye bölen dahiyane bir çeşmeler dizisidir. Bu sistem bir zamanlar 1000 veya daha fazla şehir sakinine su sağlamıştı. Dağ tarafında bir mil kadar uzaktaki bir kaynaktan, taştan yapılmış bir kemerden gelen su granit duvarlarda güçlükle delinmiş karmaşık bir delikler şebekesinden çeşmelere pompalanmaktadır. Kadınların toprak sürahilerini doldurmaları için her çeşmenin üst tarafından akan su altta kayadan oyulmuş bir havuzza dökölmekte ve buradan da bir kanal yoluyla öteki çeşmeye geçmektedir.

Dağ tarafından bakılınca Machu Picchu, bir avuç insanın savunabileceği fethedilmez bir kale gibi göğe doğru uzanmaktadır. Aşağıda Urubamba'nın gümüş şeridi bir atnalı şeklinde kıvrılarak kentin tabanını çevrelemektedir. Nehirden 600 metre yüksekte, iki zirvenin üstünde, bir zamanlar vadiyi gözetleyerek davetsiz gelenleri haber veren nöbetçilerin taştan yapılmış gözetleme kuleleri bulunmaktadır.

Kentin tabii siperlikleri bir iç ve bir de dış duvarla ve kuru bir hendekle takviye olunmuştur.

Buna ilâveten kentin yekpare kapısına karmaşık bir kilitleme sistemi oyulmuştur. Korunmanın böyle mükemmel olması bu kentin İmparatorluğu önemli bir iç tabyası olduğunu akla getirmektedir. Belki de burası ecdada ait ve dini bir ibadet yeri idi. Bingham, Kutsal Meydan diye isimlendirdiği yerde heybetli, beyaz granit bir mabedin kalıntısını buldu. Burada kurbanların adandığı taş ile kutsal eşyaların saklandığı bir sürö hücre mevcuttu. Bulduklarından en heyecan verici olan, «üç penceresi doğan güneşe bakan» ilk İnkânın Hükömdar ailesini bulmak üzere çıktığı efsanevi sarayı andıran, duvarları mükemmel şekilde işlenmiş bir bina idi.

Kent tümü itibarıyla kutsal bir hedefe, And Dağlarının güneşe tapan halkının mevsimlerini ölçen geleneksel İnka güneş saatine göre inşa edilmiştir. Kışın gün dönümü münasebetiyle yapılan önemli bir ayinde, din adamları güneşi büyük bir kaya parçasına oyulmuş bir platformdan yükselen taş bir plakaya «bağlamışlardır».

İnka yönetiminin başlangıcında, İmparatorluğun bütün eyaletlerinde güzel kabiliyetli cariyelerin eğitildikleri okullar vardı. Bu cariyeler hükömdarın veya asilzadelerin ev hizmetlerinde çalışırlar ve dini ayinlerde yardımcılık görevini yaparlardı. Bu okulların çoğu İspanyollar tarafından tahrip olunmuştur. Bingham hayatta kalan cariyelerden bir grubun, beyaz kaatiller memleketten sürölünceye kadar güneşe, aya, gök gürültüsüne ve yıldızlara olan ibadeti devam ettirmek üzere gizlice Machu Picchu'ya getirildiklerini tahmin etmektedir. Yıllar geçtikçe kadınlar birer birer hayata gözlerini kapamışlar ve orman tarafından örtölen mabedde onların ibadetlerini anlatacak kimse kalmamıştır.

Machu Picchu bütün tarihi haşmetiyle, ebediyen bir muamma olarak kalabilir. Kentin zirvesinde durup da yukarı Andların ihtişamını heyecan duymadan seyretmek imkânsızdır. Kimbilir, dağın öteki tarafında başka hangi kaleler, ormanın örttüğü başka hangi tapınaklar yatmaktadır?

Reader's Digest'ten
Çeviren: Gazne SOYSAL

Bir Problemin sırf açıklanamaması, çoğu hâz anın çözümünden çok daha önemlidir, çünkü bu çözüm basit matematiksel veya dâneyysel bir beceri meselesi değildir. Yeni sınıflar yaratılmak, yeni İnkânlar ortaya atmak, eski problemleri yeni bir açıdan görmek hayal gücüne ihtiyaç gösterir ve bu, bilimde gerçek ilerlemelerin bir işaretidir.

Albert Einstein