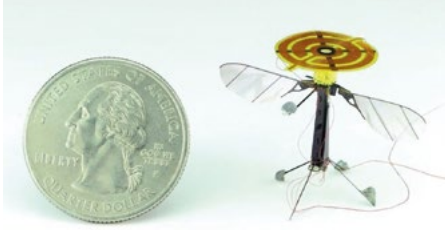


Haberler

Bu Robot Arı Hem Uçabiliyor Hem Konabiliyor

Pınar Dündar

Statik elektrik kullanarak yüzeylere yapışabilen, böcek büyüklüğünde, uçan bir robot geliştirildi. RoboBee adı verilen robot, Harvard Üniversitesi'nden Robert Wood ve ekibinin geçtiğimiz ay *Science*'ta yayımlanan çalışmasının ürünü.

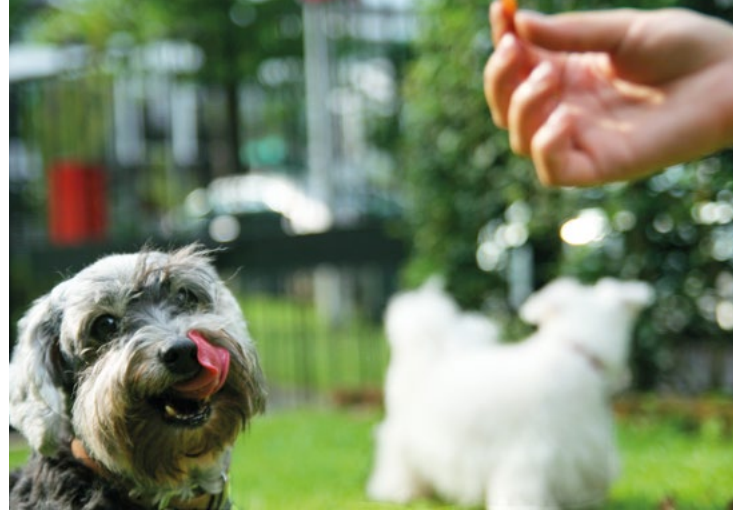


Araştırma ekibi bu tür robotları uçurmanın, konmalarını sağlamaktan daha kolay olduğunu belirtiyor. Bu yüzden konma mekanizması, uçan robotların üretilmeye başlanmasından beri mühendislerin çözmeye çalıştığı bir sorun. Havada süzülen bu küçük robot ise yaprakların altına tutunmak için statik elektrikten yararlanıyor. Bu çalışmada böceğin kafa bölümü, şarj edilebilir elektrotlar içeren bir diskten oluşuyor. Tıpkı bir balonun saça sürtüldükten sonra negatif elektrik yüklenerek duvara tutunabilmesi gibi robot da bu elektrotlar sayesinde farklı yüzeylere tutunabiliyor. Elektrotların çalıştırılmasıyla yüzeye yapışan robot arı, elektrotlar kapatıldığında yüzeyden ayrılarak tekrar uçmaya başlıyor.

RoboBee parlak kanatları ve iğne gibi ince dört bacağıyla uçabilen, bir yüzeye konabilen ve tekrar havalanabilen bu büyüklükteki ilk robot. Tepesindeki disk sayesinde böcek, bir yüzeye konduğunda uçarken kullandığından çok daha az enerji harcıyor.

RoboBee'nin ileride arama ve kurtarma operasyonlarında kullanılması planlanıyor.

RoboBee'nin nasıl çalıştığını görmek için <http://www.bbc.com/news/science-environment-36313958> adresini ziyaret edebilirsiniz.



Köpek Sahipleri Dikkat!

Özlem Ak

ABD İlaç ve Gıda Dairesi (FDA) köpeklerin sağlığı ile ilgili resmi bir açıklama yaptı. Bu açıklamaya göre evlerde yaygın olarak kullanılan pek çok ürünlerdeki ksilitol, yani yapay tatlandırıcı köpekler için hayli tehlikeli. Ksilitolun köpekler üzerindeki toksik etkisi bir süredir biliniyordu. Fakat ilk kez FDA'dan bu konuda resmi bir açıklama geldi. 2004'te köpeklerde ksilitol kaynaklı zehirlenme vaka sayısı 82 iken, 2014'te bu sayı 3700'e yükselmiş.

Ksilitol şekersiz sakızlarda, bazı unlu mamullerde, öksürük şurubunda, çikolatada, çocuklar ve yetişkinler için olan çignenebilir vitamin haplarında, ağız gargarasında ve diş macununda bulunuyor. Eğer köpeğiniz bu ürünlerden herhangi birini tüketirse tatlandırıcı, pankreasın hızlı bir şekilde insülin salgılamasına ve 10-60 dakika gibi kısa bir sürede kan şekerinin tehlikeli seviyelere düşmesine neden oluyor. FDA'nın açıklamasında ksilitolun insanlarda pankreasın insülin salgılamasını tetiklemediği, fakat köpek ksilitol içeren bir şey yediğinde ksilitolun kan tarafından çok hızlı emildiği

ve sonuç olarak pankreastan önemli oranda insülin salgılandığı belirtiliyor. Bu da hipoglisemiye neden olabilir ki tedavi edilmezse ölümcül sonuçlara yol açabiliyor. Tüketilme miktarına bağlı olarak yan etkiler 12-24 saatte ortaya çıkıyor. Bu süre zarfında kusma, halsizlik, sendeleme, koordinasyon kaybı ve kasılma gibi belirtileri fark etmek ve hemen veterinerine başvurmak hayli önemli. Ayrıca köpekler üzüm, kuru üzüm, alkol, soğan, sarımsak, macademia fıındığı (ceviz), avokado ve kafein içeren ürünler tüketmemeli. Köpek sahiplerine uyarı: Yapay tatlandırıcı içeren tüm ürünleri köpeklerinizden uzak tutun!