

1...Axc7 ve 1...h2 2. Kh1 Kb1+ ve 3...Kxh1. Tehdit altında olan g7'deki kaleye yaptırılacak hamle çok hassas olmalı:

1. Kd7!!

1...h2 2. Ff6+ Ag5 3. Kd4+ Şh3 4. Kd3+ Şh4 5. Kh1 Kb1+ 6. Şf2 Kxh1 7. Şg2 Kg1+ 8. Şxh2 Kg4 9. Kh3 mat!

Neden yalnızca 1. Kd7 doğru? 1. Kf7 (Ke7) h2 ve beraberlik. Peki ama 1. Ka7'nin kusuru ne? Etüdün güzelliği de burada yatıyor:

1. Ka7 h2 2. Kxa4+ Şh3 3. Ka3+ Şh4 4. Ff6+ Ag5 5. Kh1 Kb1+ 6. Şf2 Kxh1 7. Şg2 Kg1+ 8. Şxh2 Kg3! 9. Kxg3 ve pat! Görüyoruz ki "ileriye gören" beyaz 1. Kd7 oynayarak siyahın a4 piyonunun tahtada kalmasını sağladı, çünkü bu piyon beklenmedik pat pozisyonuna karşı beyazın sigortası.



Gyula Breyer (1893-1921)

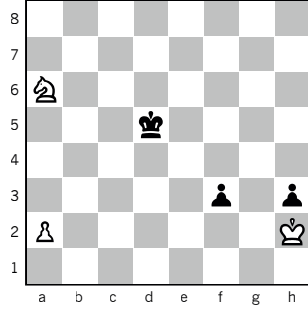
Ayın Soruları

Sizi "uzak görüş etkisi" fikrine dayanan iki etütle baş başa bırakıyoruz... Bir ay sonra görüşmek üzere.

Diyagram 6

Y. Afek

Reti Anı Turnuvası, 2009



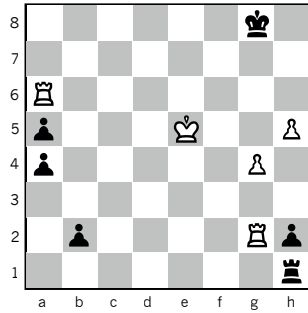
Beyaz oynar ve kazanır.

Diyagram 7

Boris Sidorov

Shakhmatnaya Poezya, 1999

Birincilik Ödülü



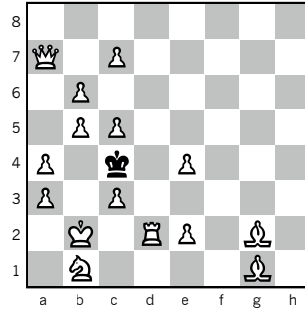
Beyaz oynar ve kazanır.

Geçen ay sorulan problemlerin çözümleri

Geçen ayki yazımızı okumamış olanlar olabilir. Aşağıdaki iki problemin "şaka problemleri" olduğunu, bunlarda bazen kural ihlalleri olabileceğini, maksadın biraz kızdırmak ama daha çok gülümsetmek olduğunu belirtelim.

Diyagram 8

J.J. Burbach, 1948



Beyaz oynar, bir hamlede mat eder.

Ne kadar da düşünsük bir hamlede mat göremiyoruz. Ama durun bakalım, pozisyonda bir tuhaflik hissediliyor değil mi? Sanki fazla olan bir şeyler var... Evet, tahtada dokuz piyon var! Bunlardan biri fazla ama hangisi? Fark etmiyor, hangi piyonu tahtadan kaldırırsak kaldıralım, beyaz bir hamlede mat edebiliyor. Örneğin, b6'daki piyonu kaldırırsak 1. Kd4, e2'dekini

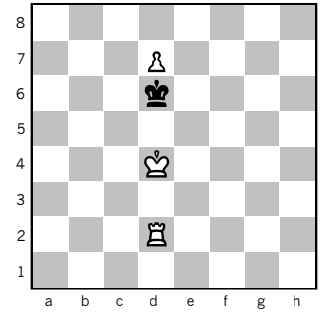


Johannes Esser (1877-1946)

kaldırırsak 1. Fc1 ile mat ediyor. Geriye kalan diğer yedi matı da sizler eminim kolayca bulabilirsiniz.

Diyagram 9

Emil Palkoska, 1910



Beyaz oynar, üç hamlede mat eder. Bu problemde herhangi bir taşta terfi serbest.

Madem ki "herhangi bir" taşta terfi serbest, o hâlde **1. d8=beyaz şah!** Şimdi, tahtada biri d8, biri d4'te iki beyaz şah var. Varyasyonlar:

1...Şc6 2. Kb2 Şd6 3. Kb6 mat, ya da 1...Şe6 2. Kf2 Şd6 3. Kf6 mat!