

# Uygarlığın Doğduğu Dönem Neolitik Çağ



*Doğanın uyanışının doruk noktası mayıs ayı. Ekinlerin yeşermeye başladığı, hayvanların doğurduğu, ağaçların çiçeğe durduğu bir ay mayıs. İnsanoğlu çok eskiden beri baharın gelmesini ve toprağın canlanmasını kutluyor. Kutlamaların kökeni çok eskilere, MÖ sekiz bin yıllarında yaşanan neolitik çağa kadar uzanıyor. Tarımın bulunduğu bu dönemde baharın gelmesi ve verimli bir mevsim geçirmek çok önemliydi. Toprakla özdeşleşen ana tanrıça inancı da bu dönemde ortaya çıkmıştı. Günümüzde bile bu inanın izlerini görmek olası. İçerdiği anlam zaman zaman değişse de hidrellez ya da nevriz gibi törenlerde insanlar doğanın uyanışını kutluyorlar hâlâ. Doğanın uyanışı bize şimdi çoktan unutulmuş bir çağı, insanlığın uyanışı olan neolitik çağı anımsatıyor.*

yeryüzünde beliren insanın tarıma başlaması ve üretici duruma gelmesi ancak on bin yıl önce oldu. Bu dönüm noktasına kadar yaşanan dönem ikiye ayrılıyordu: Avcılık-toplayıcılık dönemi ve uzman avcılık-balıkçılık dönemi. eski taş çağı olarak da adlandırılan paleolitik dönemde insanın hayatta kalmasının tek yolu avcı-toplayıcı bir yaşam tarzı sürdürmektir. Aslında atalarımızın başka türlü bir yaşam sürmek için fazla şansları olduğu da söylenemez elbette. Binlerce yıl boyunca art arda gelen buzul dönemleri farklı bir yaşama olanak vermiyordu.

Buzul çağlarının sona ermesinin ardından dünyadaki tüm canlılarda olduğu gibi insanlarda da büyük gelişme ve değişimler olmaya başlamıştı.

*Paleolitik çağda yaşamını avlanarak sürdüren insan neolitik çağda tarımı keşfedecekti.*



İnsan, çevresine aklını kullanarak uyum sağlıyordu. Diğer canlılardan farklı olarak, çevresini de kendine uydurma çabası içine girmişti. İlk köy topluluklarının görülmeye başladığı neolitik çağ, günümüzün temellerinin atıldığı bir dönem olmuştu. Yaklaşık MÖ 8500-5000 yıllarını kapsayan bu dönemde, her şeyden önce besin kaynaklarını denetim altına almaya, bazı bölgelerde de yiyeceğini kendi üretmeye başlamıştı insan. Böylece doğa ile insan arasındaki ilişkilerin değiştiği, bir anlamda yeniden tanımlandığı bir çağ oldu.

## Yerleşik Yaşamın Getirdikleri

Bu değişim sürecinin ilk adımı, artık kalıcı yerleşmeler kurmaya başlayan insanın geçici kulübelere kalıcı, dayanıklı konutların yapımına geçmesi sayılabilir. Böylece ilk mimari yapıların ortaya çıktığı görülüyor. İkinci adım da, insanın belirli bir toprağa bağlanmasıyla, daha önce kimseye ait olmayan ya da bir kabilenin ortak av alanı olarak kullanılan topraklarda üretimin başlamasıydı. Buna dayalı olarak da mülkiyet ve miras sorunlarının gündeme geldi. Bu durum gerçek anlamda aile kurumunun doğmasını sağlamıştı. Akrabalık ilişkileri-

**G**ÜNDELİK yaşamımızda neler yaptığımızı dikkat ediyor muyuz? Sabahları uyanıyor, evlerimizden çıkıp işe gidiyoruz. Çalışmamızın sonucu elimize geçen parayla dükkânlardan alışveriş yapıyor, gereksinimlerimizi karşılıyoruz. Gereksinim duyduğumuz her şeyi alışveriş yoluyla edinebiliriz. Bu söylediklerimiz oldukça sıradan, yaşamımızın basit ayrıntıları sanılıyor bugün. Bu tarz bir yaşam, bize binlerce yıl önce neolitik çağda yaşayan atalarımızdan miras kaldı. Çünkü o güne değin yaşadığından çok daha farklı bir dünya kurmaktaydı insanoğlu.

Bütün canlıların doğadaki en temel gereksinimi besindir kuşkusuz. Hayvanlar besinlerini avlayarak ya da buldukları bitkileri yiyerek sağlarlar. İnsansa yiyeceğinin büyük bir bölümünü kendi üretir. Bu üretim elbette ki birdenbire ortaya çıkmadı. İnsanın kendi yiyeceğini üretmesi binlerce yıllık bir sürecin sonunda gerçekleşti. Günümüzden bir-iki milyon yıl önce

nin belirlenmesi de işte ilk kez bu yolla olmuştu.

Neolitik devrimin bu temel sonuçları dışında günlük yaşamı derinden etkileyen başka gelişmeler de olduğu da biliniyor. Ateşte kızartılarak beklenmeden yenilen av etinin yerini tahıla dayalı beslenme alışkanlığının alması, yemek için birtakım hazırlıklar yapmayı ve yeni çözümler bulmayı gerektiriyordu. Tahıl tanelerini ufalamaya yarayan öğütücü aletler, pişirmeye yarayan ocak ve fırınlar, sulu yemekleri pişirmekte kullanılan önce taştan sonra kilden yapılan çanak çömlekler hep bu gereksinimden doğdu. Daha önceleri basit bir kullanım eşyası olan bu kapların giderek birer sanat eserine dönüşmesi, kültür tarihi açısından çok önemli bir yeniliktir. Bu nedenle çanak-çömlek yapımındaki evreler tarih öncesi toplumların kültür ve gelişmişlik düzeyini gösterir. Bundan dolayı neolitik çağ iki alt bölüme ayrılır: Çanak-çömleksiz neolitik ve çanak-çömlekli neolitik.

Neolitik çağ, getirdiği köklü değişikliklerle kültür tarihinde gerçek bir devrim yaratmıştır. İlk köy topluluklarının kurulması, tarımın, çömlekçiliğin, mimarlığın doğuşu gibi maddesel kültür öğelerindeki temel gelişmelerin yanı sıra, bütün toplumsal kurumlara damgasını vuran yeni kavramların doğuşu da birer dönüm noktası sayılır.

Özellikle verimli topraklarda tahıla dayalı tarım yapan insanın tüketeceğinden daha fazlasını üretmesi çok önemli sonuçlar doğuran yeni kavramları ve etkinlikleri de beraberinde ge-



tirmişti: "artı ürün" değeri ve buna bağlı olarak ticaretin doğuşu. Bu gelişmelerle birlikte insanlar, toprağın her yerde aynı verimlilikte olmadığını ve yeni yeni kullanıma giren hammaddelerin her yerde bulunmadığını fark ettiler. Bu durum yeryüzünün bazı ayrıcalıklı yerleri ve insanlar arasındaki sınıf farkı gibi yeni kavramların yerleşmesiyle sonuçlandı. neolitik çağ'ı izleyen ilk kent toplulukları ve devlet kurumları gibi gelişmelerin temelinde bu kavramların yatığı görülüyor.

Dinsel törenler için kullanıldığı anlaşılan, konuttan farklı özel yapıların ortaya çıkışı da bu döneme rastlar. Bu tür yapıların bilinen en eski ve en ilginç örneklerinden biri Batman'daki Hallan Çemi yerleşmesindedir. MÖ 8000 yıllarına tarihlendirilen bu büyük yuvarlak yapıda, kurban edilmiş hayvanlara ait binlerce kemik bulunmuştur. Bunun gibi bir örnek de Çayönü'nde bulunan MÖ 7200-6500 yılları arasındaki dönemden kalan üç büyük yapıdır.

nızca temizlenir, kazılır ve tohum atılır. Böyle bir durumda, aradan birkaç mevsim geçince toprak verimsizleşir. Bunun üzerine yeni bir toprak parçasına geçilir. Sözelimi orman arazisi tarım arazisine dönüştürülür ve bu toprak da verimsizleşinceye kadar ekim yapılır. Çok geçmeden yerleşme alanına yakın tüm topraklar kıraçlaşır. İş bu noktaya gelince, insanlar yollara düşer, başka yörelere yerleşir. Ev eşyaları kolayca taşınacak kadar basittir. Evleri basit olduğundan gittikleri yerlerde yenilerini kolayca yapabilirler. Bu tarımın en basit biçimidir. Buna çapa ekimi ya da bahçe kültürü adı verilir. Neolitik çağın başlarında da yaygın olarak uygulanan tarım biçimi bu şekildeydi. Toprağın kıraçlaşması sorunu bir süre sonra ister istemez daha gelişmiş tarım modellerini de beraberinde getirecekti.

Neolitik çağın ekonomik modelleri içinde en kalıcı olanı, tahıl tarımına ve hayvanların evcilleştirilmesine dayalı Yakınoğu modelidir. Bu ekonomik model ancak buğday, arpa, mercimek gibi tahılların koyun, keçi, domuz gibi hayvanların ya-

bani olarak bulunduğu bölgelerde başlayabilirdi. Günümüzden yaklaşık on bin yıl öncesinin çevre koşullarında bu türlerin doğal yetişme alanı "Bereketli Hilâl" olarak adlandırılan bölgeydi. Filistin'deki Lübnan Dağı'ndan kuzeydeki Amanos Dağları'na uzanan, Doğu Torosların güney eteğini izleyerek Zagros Dağları'yla güneye kıvrılan bu bölgede önce yabani tahılların toplandığı ve öğütülerek yendiği anlaşıldı. MÖ 7000 yıllarına gelindiğinde yabani tahıllarda bazı genetik değişiklikler olmuş ve bugün de var olan daha iri taneli, başakları ken-



## Tarım Toplumu

Tarımla uğraşmaya başlamak yerleşik yaşamı da beraberinde getirmiştir. Ama yerleşik yaşam, tarımın her zaman doğurduğu bir sonuç değil. Sözelimi ilk tarımcıların toprakla uğraştığı fakat tam anlamıyla yerleşik olmadıkları biliniyor. Kaldı ki bazı ekim türleri ekicileri bir çeşit göçebe yaşam sürmeye zorlar çoğu zaman. Böyle bir üretim biçiminde toprak sürülmez, gübrelenmez. Ekim için toprak yal-



diliğinden dökülmeyen türler ortaya çıkmıştı. Aynı süreç içinde koyun ve keçi de evcilleştirilerek boynuzları küçülmüş, koyunların gövdelerini örten kıllar yerini yüne bırakmıştı.

MÖ 7000 yıllarında artık Bereketli Hilal'in hemen her yerinde buğday, arpa, mercimek gibi tahıllar üretilir hale gelmişti. Un elde etmek için de bazalttan yapılmış öğütme taşları kullanılıyordu. İnsanları sürekli yiyecek arayışından kurtaran bu gelişme hem yerleşmelerin kalıcı olmasını sağladı, hem de büyük bir nüfus artışına yol açtı. Ancak bu dönemde yalnızca kuru tarım yapıldığından, insanların korkulu düşü kuraklık yıllarında hiç ürün alamamaktı. Bu tehlikeye karşı tahılları depolamayı ve zarar verebilecek bü-

tün dış etkenlerden korumayı öğrendiler. Bütün bu gelişmelere karşın av hayvanlarının beslenmedeki önemi uzun süre değişmeden kaldı. Ancak MÖ 6000 yıllarında evcil hayvan sürülerinin yaygınlaşmasıyla beslenme alışkanlıklarında değişimler görüldü.

Besin üretimi ekonomisinin başlangıcı bir devrim olarak herkesi etkilemiş olmalı. Bu da nüfus eğrisinde görülebilir. Doğal olarak o döneme ait nüfus artışını kanıtlayacak istatistikler yok elimizde. Ama böyle bir artışın var olduğunu kabul etmek için pek çok neden var. Besin toplayan ve avlanan topluluklar bulabildikleri besin maddeleriyle yetinmek zorundaydılar. Bu da onların sayısını sınırlı tutuyordu. İnsan çabasının bu kaynakları artırabilmesine olanak yoktu. Gerçekten de toplama ve avlanma uğraşları geliştirildikçe, bir noktadan sonra gerek av hayvanları, gerekse besin bitkilerinin kaynağı kuruyacaktı. Avcı nüfusun ulaşabildiği kaynaklara sayı bakımından uyduğu söylenebilir. Oysa tarım toplumunda besin kaynağı, insanın çabasıyla artırılabilir. Kaynağı artırmak için daha çok tohum ekmek, daha geniş alanları tarıma açmak gerekir. Beslenecek ağız arttıkça, ekecek el de çoğalır. Bu dönemde çocuklar da ekonomik açıdan yararlı olmaya başla-



mışlardı. Avcılara çocuk yük olur. Aile kilerine katkıda bulunacağı yaşa gelinceye kadar çocuklara karşılık beklemeden bakılması gerekir. Oysa tarım toplumlarında küçük çocuklar bile tohum ekmekte, kurtları, kuşları kovalamakta yararlı olabiliyordu. Koyun ve sığır sürülerine çocuklar bakabilirdi. Bu nedenle yeni ekonomiyle

birlikte nüfusun artmış olması olasılığı yüksek. Bazı yörelerde önceleri boş, ya da çok ıssız alanların birdenbire kalabalıklaşması ancak böyle yorumlanabilir.

## Neolitik Çağın Getirdiği Kültürel Değişimler

İnsanlar ölümlerini gömmeye paleolitik çağın ortalarında başlamışlardı. Üst paleolitik çağdan beri de ölümden sonraki ikinci yaşam inancının ilk belirtileri görülüyordu. neolitik çağın getirdiği yenilik, artık sabit konutlarda yaşayan insanların ölümlerini de

evin içine, tabanın altına gömmeleridir. Ölümler, ana rahmindeki gibi dizlerini karnına çekmiş olarak yatırılır; yüzleri de genellikle yere bakar. Bu yatış biçimi büyük olasılıkla ölüyü olabildiğince küçük bir yere sığdırma kaygısından kaynaklanmıştır. Ölümler

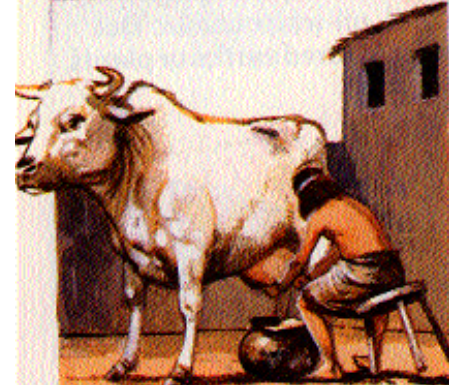
genellikle büyük bir sepete konularak gömüldüğü, bazen de üstlerine bir hasır örtüldüğü görülür. Bu da tabut geleneğinin ilk belirtisi sayılabilir.

Dönemin başlarına değin uzanan mezarlar arasında cinsiyet ya da toplumsal sınıf ayrımı gösteren hiçbir belirtir yoktur. Oysa sonlara doğru bazı ölümlere ayrıcalık tanındığı, mezar armağanlarında önemli farklılıkların ortaya çıktığı görülür. Sözelimi Filistin'deki Eriha (Jericho), Diyarbakır'daki Çayönü ve Konya'daki Çatalhöyük örneklerinde olduğu gibi, bazı ölümlerin kafatasları toplanarak özel yerlerde biriktirilmiş, bazı kafataslarıysa Eriha'da ve Niğde Köşkhöyük'te olduğu gibi kırmızı aşı boyasıyla boyanmıştır.

Ölü gömme geleneklerindeki ilginç bir gelişme de geçici bir mezara konan ya da açık havada çürütülen ölünün kemiklerinin sonradan özel bir yere, bazen evlerin tabanının altına taşınarak yeniden ana rahmindeki durumunda dizilmesidir

Neolitik çağa borçlu olduğumuz en önemli gelişmelerden biri de kuşkusuz mimarlıktır. Gerçi insanlar paleolitik çağdan beri saz, kamış ve de-





riden kulübe yapmayı biliyorlardı. Bununla birlikte neolitik çağda mimari gelişmiş bugün anladığımız anlamda konutların ilk biçimleri ortaya çıkmıştı. Eğimli olarak birbirine yaslanan kulübe duvarlarının, düşey duran ve çatı örtüsünü taşıyan gerçek duvara dönüşmesini, temel, kapı, pencere, bodrum, oda içindeki ocak ve baca sorunlarının çözümünü neolitik çağ insanlarına borçluyuz. Bu insanlar yerleşik düzene geçerken, bina yapmaya bildikleri yuvarlak planlı yapılarla başladılar. Ama konutlara bir tahıl deposu ekleme gereği doğunca yapı alanının iyice genişletilmesi gerekti. Bu durumda yuvarlak plandan dörtgen plana zorunlu bir geçiş yapıldı. En büyük güçlük duvarların köşe bağlantıları ile çatı örtüsüne akılcı bir çözüm bulmaktı. Kerpiç tuğlanın bulunmasının ardından düz dama geçildi.

Bu dönemin önemli teknik gelişmelerinden biri de kirecin bulunmasıdır. Kireçtaşının doğal bağlayıcı haline getirilmesi için çok yüksek sıcaklıkta kavrulması gerekir. Bu teknik Yakındoğu'nun bazı yerlerinde çanak çömlek yapımından önce bulunmuş, bazı özel yapıların taban ve duvar sıvalarında kullanılmıştı. Bu yapıların bilinen en iyi örnekleri Ürdün'deki Ayn Gazal, Diyarbakır'daki Çayönü, Şanlıurfa'daki Nevalı Çori ve Aksaray'daki Aşıklıhöyük'tedir. Bilinmeyen bir nedenden dolayı bu teknik bırakılacak, insanlık ancak demir çağında söndürülmüş kireçten evler yapmaya yeniden başlayacaktır.

Neolitik çağın yeni yaşam biçimi doğal olarak alet yapım teknolojisini de etkiledi. Tarla açmak, konut ve eşya yapmak için çok sayıda ağaç kesmek gerekti. Bu iş için pek de uygun olmayan çakmaktaşının yerini sert başkalaşım kayalarından biçimlendirilen

len yassı balta ve keserler aldı. Koyun ve keçinin evcilleştirilmesiyle önce dokumacılığın ortaya çıkmasına, sonra da peynir yoğurt gibi mayalı yiyeceklerin yenmesine yol açtı.

İnsanların bütün paleolitik ve mezolitik çağlar boyunca kullandığı çakmaktaşı, kesici olmasına karşılık darbelere dayanıklı değildir. Bu yüzden bazı işlerde, sözgelimi ağaç kesmekte kullanılamaz. Oysa neolitik çağda tarla açmak ve konut, eşya, tarım aletleri, hatta kayık yapımında kullanılan ahşabı sağlamak için çok sayıda ağaç kesmek gerekiyordu. Bu gereksinim, sürtülerek biçim verilebilen ve sürtüldükçe yüzeyi parlayan serpantin gibi başkalaşım kayalarından alet yapımını başlattı. Cilalı balta olarak adlandırılan, üçgen biçiminde, yassı, keskin ağız olan baltalar neolitik çağda yaygınlaştı.

Sürtmeyle taş biçim verme tekniği öğrenildi. Bu teknik, en sert taşları bile delebilen el matkabı gibi aletlerin geliştirilmesi türünden bu dönemin



birçok gereksinimini karşılayan yeni bir teknolojinin başlangıcı oldu. Bu yöntemle taş kaplar, bilezik, boncuk gibi takılar ve küçük heykelcikler yapıldı. Yine aynı yöntemle bazalt gibi gözenekli püskürük kayalar da işlenmiş, tahılların un haline getirilmesi, toprak boyaların, özellikle de aşıboyasının ezilmesi için öğütücü, aşındırıcı aletler yapılmıştı. Bu yeni teknoloji paleolitik çağ boyunca doğada yalnızca çakmaktaşı arayan insanın çevresine yeni bir gözle bakmasını sağladı. Böylece malakit, doğal bakır, kurşun gibi kolay bulunan madenlere yönelen insan, bunları taş gibi işlemek yerine ısıtarak biçimlendirmenin daha kolay olduğunu gördü.

MÖ 7000-6000 yılları arasında bütün Yakındoğu'da hammadde ticaretinin etkisiyle büyük bir ekonomik canlılığın yaşandığı görülür. Zenginleşen bölgelerde giderek daha anıtsal kült yapılar belirmeye başladı. Süs eşyaları ve değerli eşyalar hızla yaygınlaştı. Toplumsal sınıflar arasındaki farkın iyice belirginleşmeye başlaması bu döneme rastlar. Bu devre ait mezarlara konulmuş özel eşyaların ve hediyelerin, ölünün toplumsal konumuna göre farklılık göstermesi bunun en açık kanıtıdır.

Doğal yataklarından yüzlerce kilometre uzaklarda kaliteli çakmaktaşlarının bulunması, takasa dayalı ticaretin daha paleolitik çağda başladığını gösteriyor. Ama büyük çaplı ve düzenli olarak sürdürülen ticaretin doğuşu neolitik çağa rastlar. Bu dönemde kazıbilimsel (arkeolojik) veri-

lerle kanıtlanan en önemli ticaret obsidiyen ticaretidir. Genellikle koyu renkli cam görünümünde olduğu için "doğal cam" olarak da bilinen obsidiyen, asitli lavların hızla katılaşmasıyla oluşmuş bir püskürük kayadır. Obsidiyenin kullanım alanı çakmaktaşıyla aynıdır. Bununla birlikte, görünümü daha güzel olduğu için neolitik çağda değerli bir lüks madde sayılmıştır. Doğu ve Orta Anadolu yataklarından çıkarılan obsidiyenin takas edildiğini, zamanla bu tür ticaretin yaygınlık kazanarak arttığını biliyoruz bugün. Henüz hiçbir binek ve yük hayvanının evcilleştirilmediği bu dönemde obsidiyen gibi ağır bir taşın yüzlerce kilometre uzaklara büyük miktarlarda taşınması ne kadar iyi bir ticaret ağı kurulduğunu gösteriyor. En yakın obsidiyen yatağından 150 km uzakta olan Çayönü yerleşmesindeki kazılarda bir tondan fazla obsidiyen bulundu. Bu taşın Bingöl'den Filistin'e değin gittiği düşünülürse ticaretin yoğunluğu daha iyi anlaşılır. Obsidiyenin yanı sıra deniz kabuğu ve yarı değerli taşların ticaretiyle ilgili veriler de bulunmuştur. Çayönü kazılarında Hint okyanusu ve Akdeniz kökenli deniz kabuğundan yapılmış takıların bulunması bu ticaretin çok yönlü olduğunu gösterir.

Yabancı ürünlerin böylesine uzun yollardan taşınmasının nedeni yerleşik tarım köylülerinden başka bol sayıda göçebe halkın da bulunmasıyla açıklanabilir. Göçebelerle çiftçiler arasında ilişki kurulur ve ticaret başlar. Bu madenciliğin başlamasına yol açacaktır.

Neolitik Mısır'a ve Yakındoğu'ya ithal edilen parlak, değerli taşlar önceleri değersiz süs eşyaları sanılmıştı. Ama çok geçmeden bunlar gerekli nesnelere kabul edilmişlerdi. Mısırlılar, gözlerini boyamak için malakit taşı kullanırlardı. Bu taş süslü deri torbalarda taşınır, hayvan biçiminde yontulmuş paletler üzerinde çentilirdi. Yeşil renk güneşin parlaklığından gözü korur, taşın içindeki bakırkarbonat da, sıcakta sineklerin taşıdığı göz mikroplarına karşı dezenfektan görevi yapardı. Mısırlıların malakitteki bu etkileri gizemli buldukları ve taşın kutsal



bir nitelik tanıdıkları biliniyor. Bu nedenle boya hazırlamak da törenle gerçekleşirdi. Diğer ticaret ürünlerinin de benzer gizsel değerleri vardı. Sözelimi deniz kabuğundan yapılan süs eşyaları takmanın doğurganlığı ve bereketi artıracığına inanılırdı. Bir süs eşyası olarak birden bire değer kazanan deniz kabukları, Afrika ve Asya'nın bazı yerlerinde para olarak bile kullanıldı. Altın, akik, opal, kantaşı gibi renkli taşlarla, firuze, lapis lazuli gibi daha ender bulunan taşlar, yalnızca parlak oldukları için değil, içlerinde gizsel güçler olduğuna inanıldığı için değerliydi. Özel bir şekilde yontulursa nesnenin içinde sakladığı gücünün artacağına inanılırdı. Sözelimi bir firuze boğa biçiminde oyulursa, sahibi yalnızca göğün berraklığına değil, boğanın gücüne de erişmiş olurdu. Böylece muska yapma alışkanlığı başladı. Bunun sonucu olarak mücevhercilik ve taş yontma gibi yepyeni bir sanat da gelişti.

Taşı bir muska biçiminde oymaktansa, üstüne bir nesnenin ya da, sözelimi "gamalı haç" gibi bir simgenin resmi kazınıp değeri artırılabilirdi. Bu tür kazınmış boncukların özel bir ye-



teneği vardı: Üzerlerindeki simge, kil gibi yumuşak bir maddeyle yapılmış yüzeyler üzerine kopyalanabiliyordu. Büyük ve giz artı yumuşak nesneye de işlenmiş oluyordu. Sonuç tabuların doğmasıydı. Kazılı taş da mühürdü. Bir kabın üstü kille kapatılır ve üstüne mühür basılırsa, kabın içindeki madde bu mühürle korunmuş olur. Mühür kırılınca, tabu kırılmış olur ve cezalandırmayı gerektirir.

İçinde bulunduğu sanılan gizsel nitelikler nedeniyle altın, değerli taş ve kabuk aramak çok önemli sonuçlar doğurmuştu. Tarlasının verimini artırmak, kendi bahtını açmak amacıyla köylü kendi tahılı ve meyvesinin bir bölümünü değerli taşlar karşılığında göçebelere vermeye razı oluyordu. Göçebeler için de bu taşlar, tarım ürünleri elde etmek için takasta kullanılacak taşınabilir nesnelereydi. En eski düzenli ticaretin bu boncuklar ve değerli taşlarla yapıldığı görülüyor.

Bu büyü nesnelere yüksek değeri, onların ardından koşulması yol açmıştı. Sonraları altın, değerli taşlar ve amber arayan insanların dünya üzerine yayılmaya başladığı ve uygarlığı beraberlerinde taşıdıkları da öne sürülen savlar arasında. Bu taşların aranmaya başlaması, tarımsal değeri olmadığı için göz ardı edilen arazilerin de araştırılmasına, bu da madenciliğin doğup gelişmesine olanak sağlamıştı.

Günümüzden on bin yıl öncesine baktığımızda karşımıza çıkan tablo bu. Neolitik çağda yaşananlar sayesinde günümüzü daha iyi anlayabiliyoruz. Anadolu toprakları üzerinde yaşayan bizler bu konuda biraz daha şanslıyız aslında. Çatalhöyük, Nevalı Çori, Hallan Çemi, Çayönü gibi birçok neolitik çağ yerleşim alanı topraklarımız üzerinde. Mayıs ayıyla birlikte doğanın uyanışını duyumsadığımız bugünlerde, insanlığın uyanışını daha iyi anlamak için bu güzel bir fırsat olabilir.

Gökhan Tok

*Bu yazıda görüşlerine başvurduğumuz Prof.Dr. Berna Alpagut'a teşekkür ederiz.*

Kaynaklar

Childe, G., *Kendini Yaratan İnsan*, Çev: Filiz Ofluoğlu, Varlık, 1996  
 Maisels, K. C., *Uygarlığın Doğuşu*, Çev: Alâeddin Şenel, İmge, 1999  
 Morgan, H. L., *Eski Toplum*, Çev: Ünsal Oskay, Payel, 1994  
<http://www.alexseevmanuscript.com/ChapterVI.html>  
<http://archo.amu.edu.pl/pe11.htm>