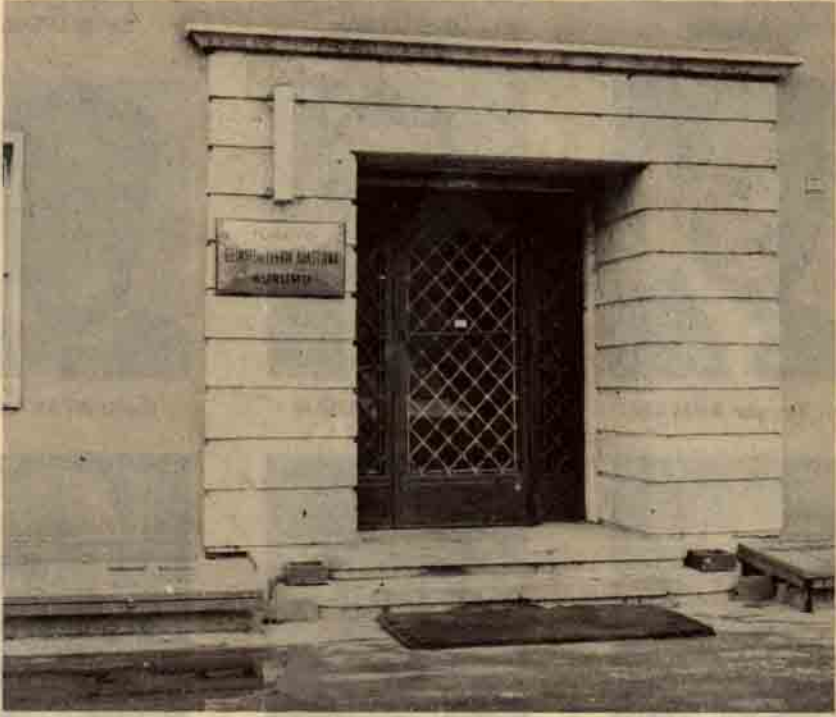


BİLİM VE TEKNİK NASIL ÇIKAR ?

DERGİNİN OLUŞUM ÖYKÜSÜ

Nüvit OSMAY



Esas itibariyle üç dilden olmak üzere dünyada çıkan bilim ve teknikle ilgili belli başlı dergiler editör ve arkadaşları tarafından taranır, Bilim ve Teknik'in düzeyine ve izlediği prensiplere uygun olan ilginç ve güncel yazılar işaret olunur ve çevrilmek üzere ilgili yazarlara gider.

Ayrıca içten veya dıştan telif yazı yazarlarla dışarıdan çeviri yapanlarda belirli koşullara uymak şartıyla yazılarını Editörlüğe gönderirler.

Yazı Kurulu üyelerinden ve dışarıdan dergiye yazı yazan isteklilerden gelen tercüme ve telif yazılar editör ve arkadaşları tarafından incelen-dikten sonra konuya göre düzenlenen bir dosyada saklanır. Derginin şimdiye kadar bozul-

mamış olan bir ilkesi vardır : O da ön kapak resim veya resimlerinin dergideki ilk makaleye ait olmasıdır.

Editör bu prensibe göre yazı ve resimlerini seçer, bunlar önceden ilgililerce okunmuş, anlaşılmayan kelimeler düzeltilmiş ve dergiye girecek yazılar ağırları başa, daha hafifleri sona gelecek şekilde sıralanmıştır. Burada dikkat edilen nokta her ayın dergisinde herkese hitap edecek bir kaç yazı bulunmasıdır. Genellikle bir dergi 12 - 16 yazı alır.

Yazılar bu şekilde üzerinde o derginin sayı ve tarihi olan bir dosyaya aktarılır. İkinci bir dosya ön ve arka kapak resimleri için açılır. Derginin

BİLİM VE TEKNİK YAZI AİLESİ



Ruhsar KANSU



Ülkü UYSAL



Sevgi ÜNAL



Dr. Toygar AKMAN



Dr. Selçuk ALSAN



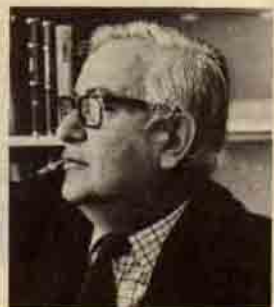
Galip ATAKAN



İsmet BENAYAT



Sadullah ÖKTEM



Sedat TÖREL



Nüvit OSMAY



Nizamettin ÖZBEK



1



2



3

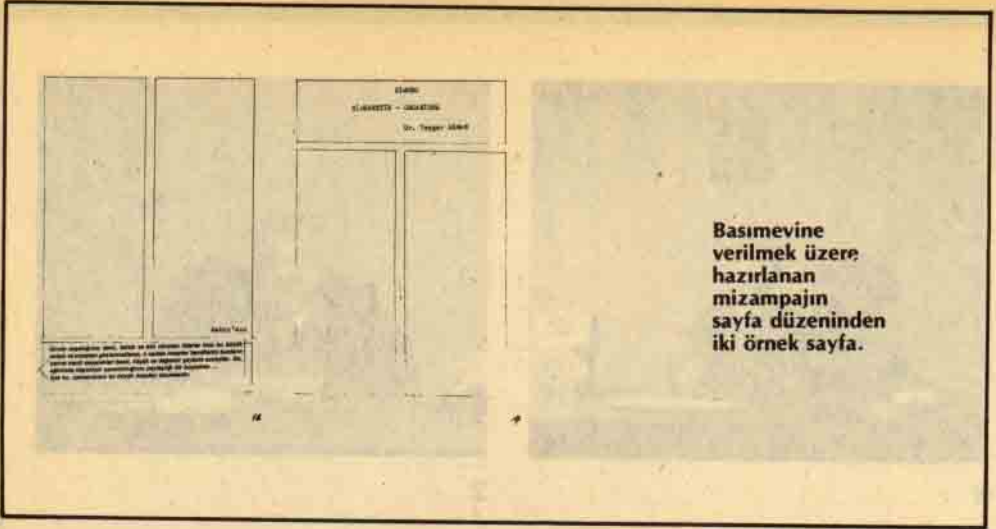


4



5

1. Editör : Nüvit OSMAY
2. Editör Yrd. : Nizamettin ÖZBEK
3. Sekreter : Bilgenur HİSARCIKLILAR
4. Abone İşleri : Raci YILMAZ
5. Posta İşleri : Sabahat ÖZDOĞU



İçine gelecek resimler üçüncü dosyaya girer. Bu üç dosya sayfaların düzenini resimlerin geleceği yerleri, çizelgeleri, başlıkları ve resim altlarını gösteren "mizampaj" ile beraber her ayın başında matbaaya verilir. Yani her sayı tam bir ay önce, basılmak üzere hazır olmak zorundadır, bunun anlamı, bir sayıya girecek yazıların aşağı yukarı 2 ay kadar önce editörlükte bulunmasıdır. Bir ay okunmaları, düzeltilmeleri, resimlerin tespiti, mizampajın düzenlenmesi için, bir ay da baskı için gereklidir.

Mizampaj Nedir ve Nasıl Yapılır ?

Mizampaj, basılacak sayfanın saptanması, bağlanması ve matbaaya derginin nasıl basılacağı hakkında bir direktif, bir taslak olarak verilmesi demektir. Bu aynı zamanda editörlüğün isteklerini ve zevkini de matbaaya bildirir. Bu taslağı alan matbaanın sanat (basım dilinde grafik) servisi konuyu oluşturur. Taslağı, kendi önerilerini de katarak editörlüğe sunar. Editörlüğün "evet"i ile kesin taslak ortaya çıkmış olur. Artık matbaanın tüm servislerinin görevi bu kesin taslağı binlerce dergi haline getirmektir.

Taslak Nasıl Oluşturulur?

Bunun için de derginin basıldığı kâğıttan ve aynı şekildeki kapaktan 48 sayfalık bir defter ele alınır. Bu defter, derginin içine birşey basılmamış olan tam bir modelidir.

Yapılan ilk iş modelin sayfalarına girecek yazıların asıl dergide ne kadar yer alacağını, mümkün olduğu kadar tam hesaplamaktır. Matbaanın verdiği ve deneylerle doğru okuduğu

bulunmuş bir çizelgede bir tam, yarım veya dörtte bir sayfanın kaç harfi içereceği (tabii önceden kabul edilen puntoya göre) saptanır.

Başlık, resimler ve resim altları bunun içinde vaktir. Bunun için mizampajın saptalarına resimleri ve yerlerini gösteren ölçülü birer dikdörtgen çizilir. Resimler matbaaya verilmeden önce, dergiye hangi ölçüde girmeleri isteniyorsa, o şekilde resim dosyasında (3. dosyada) her resmin altına işaret edilir. Bundan sonra resimler dikdörtgenler halinde sayfalara çizilir. Altlarına veya yanlarına gelecek yazılar için yazısına göre (hesaplanarak) gerektiği kadar yer bırakılır. Tabii her zaman yazı ve resimler tıpa tıp gelmez. Derginin bir ilkesi de mümkün olduğu kadar başka uzak sayfalara yazı aktarmamak ve okuyucuya aynı yazıyı sonuna kadar devamlı olarak izleme olanak ve huzurunu vermektir. Bunun için iki imkân vardır. Eğer örneğin bir durumda 240 santim yerine 250 santim yer gerekirse, bu 6 1/4 sayfa demektir, yani ya resimler ve hatta başlık kısaltılarak bu 1/4 sayfa (10 cm) giderilir, ya başka ufak bir yazı araya sokulur, ya da dergimizde okuyucularımızın çok tuttuğu ve sevdiği özdeyişler imdadımıza yetişir. Eğer fark yeni bir sayfaya artacak şekilde 10 santim gibi az olursa, ikinci bir yazıyı bunun altından başlatmak da mümkündür. Özdeyişler hakkında da bir kaç söz söyleyelim :

Uzun tecrübesi olan dünya çapında bir dergi ilginç özdeyişlerin okuyucuların ilgisini çektiğini ve derginin daha zevkle okunmasını sağladığını yazmıştı. Bizim de kendi tecrübemiz bunu kanıtlamıştır, herkes dergiyi ele alınca ilk önce bu ufak bilgelik parçalarını okumaktadır. Tabii



Her sayımızın özenle seçilen ve belirgin teknik ve bilimsel gelişmeleri yansıtan kapak resimleri elektronik süzüm işleminden sonra ofset tekniği ile basılmaktadır.

bunların da bulunması, çevrilmesi, okunması öteki yazılar gibi özenle yapılmakta ve derginin "Hayatta en hakikî mürşit ilimdir, fendir" politikasına uymaktadır.

Dergi yazıları, mümkün olduğu takdirde her sayıda esas itibarıyla belirli bir konuyu bir kaç yönden ele almağa çalışılmaktadır. Böylece okuyucularımıza ufuklarını genişletmek bakımından daha fazla yardım ettiğimiz kanısındayız. Dergide devamlı izlediğimiz üç yazı vardır, bunlardan biri tekniktir ve "Wie Funktioniert das" (Bu nasıl işliyor?) adındaki ünlü Almanca yapıttan çok değerli bir mühendis arkadaşımız tarafından çevrilmektedir. İkinci seri yazı da psikolojiktir "How to live with Life" (Hayat nasıl yaşanmalıdır?) adındaki İngilizce Reader's Digest'in çıkardığı bir kitaptan alınmaktadır. Bu da gene kıymetli bir arkadaşımız tarafından çevrilmektedir. Üçüncü seri yazımız da "Erol ve" dir. Bu da Reader's Digest'ten bu konuya büyük bir tutku ile bağlı başka bir arkadaşımız tarafından çevrilmektedir. Burada da seri yazılar aslında teker teker yazılardan ve tefrika değildir ve hiç bir yazının bir sayıdan ötekine kalmamasına çok dikkat edilmektedir.

Son sayfa bilmece köşesi, düşünme kutusudur. Buradaki Satranç problemleri Satranç kulübünden satranca tutkun bir arkadaşımız tarafından Bilim ve Teknik için hazırlanmaktadır. Amacımız satrancın memleketin her tarafına yayılmasını sağlamaktır.

Bütün bunlar tamamlandıktan sonra mizan-paj defteri, yazı, resim ve kapak resim dosyası matbaaya teslim olunur. Matbaa yukarıda da söylediğimiz gibi taslağa son şeklini verir. Ondan sonra editörlükçe yapılacak iş tashiheri yapmak,

gerekiirse boş kalan yerleri doldurmak, ufak tefek değişiklikler için önerilerimizi bildirmektir, çünkü satırlar ve harfler önceden ne kadar esaslı sayılırsa sayılınsın, bütün harfler aynı büyüklükte değildir ve (m) si çok olan bir sayfa ile (i) si çok olan bir sayfa birbirinden biraz farklı olabilir.

Abone ve Dağıtım İşleri

7 yıl içinde derginin tirajı 10.000'den 25.000'e çıkmış, kayıtlı abone sayısı 7.000'i geçmiştir. Böyle büyük rakamlar tabii bir örgütlemeye ihtiyaç gösterirler. Piyasada okuyucularımızın hiç gecikmeden her ayın birinde buldukları Bilim ve Teknik BATEŞ firması tarafından dağıtılmaktadır. Buna mukabil abone işleri, eski sayılar ve ciltli takımlar Türkiye Bilimsel ve Teknik Araştırma Kurumu binasının 3. katındaki Bilim ve Teknik Büroları tarafından yapılmaktadır.

Burada bir kartotek sistemine göre her abonenin, isim ve soyadı ve abone kod numarasını içeren birbirinden ayrı iki kartı vardır, her ay bu kartlar işlenir. Abonelerimizin az olduğu sıralarda her aboneye abonelinin bitmek üzere olduğunu bildirirdik, fakat işlerimizin artması üzerine maalesef artık bunu yapamıyoruz, sayın okuyucularımızın bizi anlayışla karşılayacağını ümit ederiz.

Abonelere gidecek dergiler abone büromuz tarafından önceden adresleri yazılan zarflara konur, pulları yapıştırılır, damgaları vurulur ve postaya gönderilir. Bütün bunlar ay başına kadar yetiştirilir ve postada bir gecikme olmazsa, abonelerimiz dergilerini zamanında alırlar.

İşte bir derginin matbaaya basılmak üzere verilmişin kısa öyküsü budur, bundan sonra matbaada neler olduğunu göreceğiz.