

TARIM ve HAYVANCILIK GÖBEKLİTEPE'DE Mİ BAŞLADI?

Dr. Emine Sonnur Özcan | TÜBİTAK

Şanlıurfa şehir merkezi yakınındaki Göbeklitepe, yerleşik yaşam arifesindeki avcı-toplayıcı insanlar tarafından dünya üzerinde inşa edilen ilk yapıları bünyesinde bulunduruyor. Sadece bu anlamda bile “medeniyet tarihinin sıfır noktası” unvanını hak eden Göbeklitepe’de bulunan yiyecek kalıntısı ve öğütücüler, tarım ve hayvancılığın gelişmesini sağlayan itici gücün burada olduğunu düşündürüyor.

**Şanlıurfa'da bulunan Göbeklitepe,
UNESCO'nun Dünya Mirası Listesi'nde yer alıyor.**

**Bu kültür mirasının dünya çapında tanıtılabilmesi için
T.C. Kültür ve Turizm Bakanlığı bir çalışma başlattı.
Bu çalışma kapsamında Cumhurbaşkanlığı tarafından
2019 yılı "Göbeklitepe Yılı" olarak ilan edildi.**





Göbeklitepe'de çalışan bilim insanları, arkeolojik kazılarda ortaya çıkan yüklü miktardaki yiyecek kalıntılarından hareketle, çember biçimli anıtsal yapılardan oluşan tapınaklar kümesinde, toplu yemekler hazırlanıp şöenler düzenlendiği ve bu toplumsal faaliyetlerin tarım ve hayvancılığa yol açmış olabileceği kanısına vardılar.



Günümüzden 12 bin yıl önceye tarihlendirilen Göbeklitepe'deki tapınaklar, Çanak Çömleksiz Neolitik Çağ'a tarihlendirilen diğer yerleşimlerdeki benzer yapılardan farklı olarak, su kaynaklarına yakın bir yerde inşa edilmemiş. Bunun yerine, tapınaklar kümesinin bulunduğu merkezî alan, yaklaşık 12 futbol sahası büyüklüğündeki arkeolojik sitenin kilometrelerce uzaklıktan fark edilebilecek en yüksek noktasına konumlandırılmış.

Çevresine hâkim bu tapınaklar alanının seçilmesinde rol oynadığı düşünülen bir başka öğeyse bölgenin kireç taşı yoğunluklu bir toprağa sahip olması. Göbeklitepe'nin kireç taşlı yüzeyi, dikilitaşlar, heykeller ve rölyeflerle birlikte yiyecek-içecek teknelerinin de site içindeki taş ocaklarında yapıldığını düşündürüyor. Kireç taşı, doğadaki diğer taşlara göre hafifliği ve kolay kesilip işlenmesi ile insanlık tarihinde çoğunlukla tercih edilmiş bir yapı maddesi. Kireç taşı yiyecek-içecek teknelerinin de ortaya koyduğu üzere, Göbeklitepe, tarihteki sosyal organizasyonun ve toplu besin tüketiminin bilinen ilk merkezi. Buraya gelen çok sayıda insan, belli bir program, iş bölümü, kolektif bilinç ve mühendislik hesaplamalar çerçevesinde, yakındaki kireç taşı yataklarından yekpare olarak kesip kaldırdıkları tonlarca ağırlıktaki T biçimli dikili taşları ve yiyecek teknelerini, kült (tapınma) merkezi olarak belirlenen alana taşımış ve mimari plandaki yerlerine yerleştirmişler.

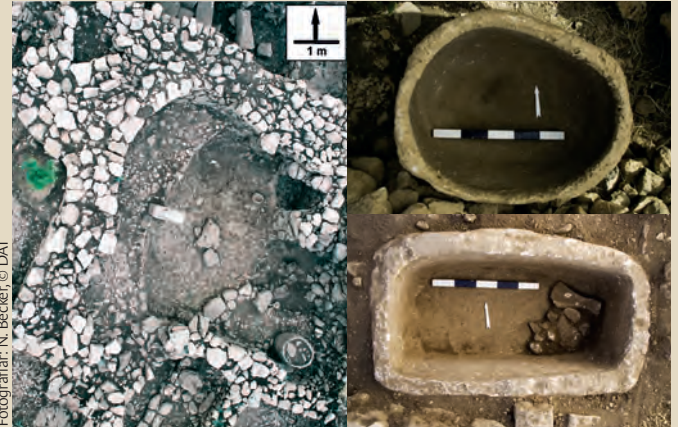
Göbeklitepe'deki tapınakları inşa etmek ya da inşa edilen tapınaklarda ibadet etmek amacıyla bölgeye gelen insanların coğrafi orijinlerini tam anlamıyla ortaya koymak imkânsız. Bununla beraber, Göbeklitepe bölgesinde bulunmayan fakat toprak yığınları arasında tespit edilen yedi farklı materyal, buraya gelen avcı-toplayıcı toplulukların yaşadıkları coğrafyalar hakkında ipuçları verebilir. Örneğin, obsidiyen kayacı o çevrede en yakın olarak Bingöl'den çıkarılır.

Öte yandan, yapılan araştırmalar sonucunda, tapınakların inşası, ibadet ve şölenler için Göbeklitepe'ye gelen toplulukların yalnızca belirli zamanlarda orada buldukları düşünüyor. Bölgedeki av hayvanlarının mevsimsel sıklıklarının analiz edilmesi ve tahıl, fıstık, badem ve hayvansal yağ gibi kalorisi yüksek besinlere ilişkin kalıntıların kazı alanında bulunması, tapınaklar kümesinin daha ziyade yabanî ekinlerin hasatı sonrası, yani sonbaharda aktif olduğuna işaret ediyor.

Bilim insanlarının değerlendirmelerine göre, tapınma amacıyla Göbeklitepe'de toplanan söz konusu kalabalık insan grupları, sosyalleşmek, organize olmak, bilgi alışverişinde bulunmak, mal değiş tokuşu yapmak gibi gelişkin toplumsal faaliyetler sergilemekle birlikte, düzenledikleri şölenlerle insanlık tarihindeki ilk besin üretme ve depolama ihtiyacına neden oldular. Böylelikle Göbeklitepe insanları yiyeceğe, yani tahıllara ve hayvansal besinlere hâkim olmanın yollarını aramaya başladılar. Başka bir ifadeyle, inançları paydasında bir araya gelecek anıtsal yapılar inşa eden ve bolca yiyecek tüketildiği anlaşılan şölenler düzenleyen avcı-toplayıcı topluluklar, doğada dağınık hâlde bulunan yabanî tahılları zorlukla, kısıtlı miktarlarda ve çok zaman harcayarak toplamak ya da yabanî hayvanları saatlerce, günlerce, belki haftalarca takip edip avlamak yerine, tüm bu besin kaynaklarını kendi kontrolleri altında yetiştirme fikrini geliştirmiş olabilirler.

Kazıların başladığı 1995'ten bu yana Göbeklitepe'den çok sayıda yabanî hayvan kemiği kalıntısı; on binin üzerinde öğütme taşı; çeşitli yabanî tahıl, sebze ve meyve tohumu kalıntısı ile bazıları akıtma ağız ve oluğa sahip çok büyük tekne-kaplar çıkartıldı. Bulunan hayvan kemiği kalıntıları üzerinde yapılan araştırmalar, bunların avlanan yabanî hayvanlara ait olduğunu ortaya koydu. Bölgeye özgü bu hayvanlar geniş bir çeşitlilik sergilemekte.

Göbeklitepe'deki tekne-kaplar. Birinin içerisinde gri-siyah tahıl kalıntısı tespit edilmiş (sağ alta). Tüm tekne-kaplar yekpare kireçtaşından yapılmış. Şimdiye kadar, yapıldığı yerde keşfedilen ve birim kapasitesi 160 litre civarında olan 6 tekne ortaya çıkarıldı (solda).



Fotoğraflar: N. Becker © DAI

Hayvan kemiği kalıntılarının yaklaşık yarısı yaban öküzlerine ait olsa da sayısal anlamda eti en çok tüketilen hayvan ceylandı. Bununla beraber, yaban eşeği, yaban domuzu, tilki, tavşan, keklik, güvercin, kuzgun ve karga gibi hayvanların etleri de yenmekteydi.

Göbeklitepe kazılarında bulunan, yekpare kireçtaşından yapılma tekne-kaplardan birinin dibinde bulunan yaban eşeği kürek kemiğinin, kabun içerisindeki malzemeleri karıştırmak ya da köpük almakta kullanıldığı düşünülüyor. Tekne-kapların bazılarının dip kısımlarında ise tahıl mayalamasının ve dolayısıyla içecek üretiminin göstergesi olabilecek koyu gri tortular bulunuyor.

Kuzey Mezopotamya'da yapılan kazılarda, hemen hemen tüm Çanak Çömleksiz Yenitaş Devri yerleşimlerde, ortak faaliyetlerin yürütüldüğü meydanlarla karşılaşıldı. Toplumsal etkinlikler, dinî ritüeller ve benzeri amaçlarla kullanıldığı düşünülen bu ortak alanlar, aynı zamanda bölgede yaygın bir şölen geleneğinin olduğuna işaret ediyor.

Göbeklitepe'nin avcı-toplayıcılıktan tarım ve hayvancılığa geçişteki kurucu site olması, Anadolu'nun güneydoğusunun iklimi ve coğrafik konumuyla yakından ilintili. Göbeklitepe, bilim insanlarının "sekiz kurucu ekin" olarak adlandırdığı, tarımı en erken yapılan tahıl, baklagil ve bitkilerden oluşan sekiz ürün (keten, burçak, nohut, bezelye, mercimek, arpa, kırmızı buğday ve gernik buğday) ile ilk evcilleştirilen av hayvanlarının (keçi, koyun, domuz, sığır) doğal yurdu olan Bereketli Hilâl'in merkezinde yer alıyor.

Bununla beraber, Göbeklitepe'nin, buğdayla ilişkisi daha da özel bir önem arz ediyor. Yaklaşık yirmi yıl önce, Norveçli araştırmacılar tarafından yapılan genetik analizler sonucunda, Göbeklitepe yakınlarındaki Karacadağ'ın Diyarbakır'a bakan yüzünde yetişen tek taneli kırmızı buğdayın (siyez, eincorn) Bereketli Hilâl Bölgesi'nden alınan üç yüz elliye yakın kültür buğday türünün atası ve dolayısıyla dünyanın bilinen en eski buğdayı olduğu ortaya koyulmuştu.

Bereketli Hilâl

Güneyde Arabistan Çölü ile kuzeyde Doğu Anadolu Bölgesi arasında kalan, Batı ve Orta Doğu uygarlıklarının doğduğu bölge.

Fotoğraf: Mark Nesbitt



Triticum Kızılbuğday

Karacadağ aynı zamanda, kıvı buğday ve gernik (kavlıca, emmer) buğdayının kùltùre alındığı ilk yer olma özelliğini de taşıyor. Bu anlamda, 2012 yılında Göbeklitepe'deki C ve D çemberlerinde tespit edilen kömürleşmiş bitki kalıntılarının genetik profili büyük önem arz ediyor. Henüz bunlarla ilgili ayrıntılı bilgiye ulaşılammış olsa da aralarındaki muhtemel buğday tanelerinin Karacadağ'ın yabanî kıvı buğdayı olabileceği tahmin ediliyor.

Sonuç olarak, insanlığın daha avcı-toplayıcı aşamadayken birbirine bağılı olarak geliştirdiği düşünölen ibadet, inşaat ve şölen faaliyetlerinin hayvanları evcilleştirme ve bitkileri kùltùre alma ihtiyacını yarattığı fikri bilim çevrelerinde medeniyet paradigması açısından yeni bir sayfa açtı.

Tüm dünya insanların ortak mirası olan Göbeklitepe, insanlık tarihine eşsiz ışığını tutmaya devam ediyor. ■

Kaynaklar

Notroff, J. ve ark., "Uygarlığın Doğusunda, Neolitik şölenlerin izleri", *Aktüel Arkeoloji*, s. 52-69, Temmuz 2015.

Özcan, E. S., "Dünyanın En Eski ve En Büyük Tapınma Alanı Göbeklitepe", *Bilim ve Teknik Dergisi*, s. 30-39, Temmuz 2014.

Heun, M. ve ark., "Site of Einkorn Wheat Domestication Identified by DNA Fingerprinting", *Science*, Sayı 278, s. 1312-1314, 1997.

http://www.pnas.org/content/106/Supplement_1/9971#ref-20

<http://www.dainst.blog/the-tepe-telegrams/author/lauradietrich/>

<https://www.youtube.com/watch?v=J1PDX0NjwsA&t=301s>

Dünyanın en eski ve en büyük anıtsal yapısı olan Göbeklitepe ile ilgili yazılara *Bilim ve Teknik* dergisinin Ağustos 2006 ve Temmuz 2014 sayılarında da kapsamlı bir şekilde yer verilmiştir.

Ayrıca Temmuz 2014 sayısı ile birlikte verilen Göbeklitepe posterine ulaşmak için http://www.bilimteknik.tubitak.gov.tr/sites/default/files/posterler/gobekli_tepe_poster.pdf adresini ziyaret edebilir ya da aşağıdaki kare kodu akıllı telefonunuza okutabilirsiniz.



Şanlıurfa İl Merkezi'nin yaklaşık 17 km doğusunda, Örencik (Karaharabe) Köyü'nün 3 km kuzeydoğusunda 80 dönümlük alanda yer alan Göbeklitepe ören yerine özel araç, özel tur veya Şanlıurfa Büyükşehir Belediyesi'nin otobüs seferleri ile ulaşım sağlanabilir. Büyükşehir Belediyesi 100 numaralı otobüs hattı ile her gün 10.00-18.00 saatleri arasında iki sefer yaparak ziyaretçilerin bölgeye ulaşımını sağlıyor.

