

İLKEL İNSANIN ANADOLU'DAKİ AYAK İZLERİ

İlkel insanın 20.000 yıllık ayak izleri

Dr. Tuncay ERCAN *

1968 yılında, Manisa iline bağlı Kula ilçe merkezi kuzeybatısındaki Demirköprü Barajı yakınında, Maden Tetkik ve Arama Genel Müdürlüğü elemanları tarafından insanlık tarihi için son derece önemli bir buluş olan, ilkel insan ayak izleri saptanmıştır. Bunlar, Sallıhlı-Gördes karayolu üzerindeki Divlit Tepe volkan konisinin yamacında bulunmaktadır. Arazi eski bir yanardağın siyah renkli bazaltik cüruf ve lavları ile örtülü olup, dünyada sadece 4 yerde bulunan bu çok nadir doğal anıt, bugün yok olma tehlikesiyle karşı karşıyadır.

Kula ilçe merkezinden başlayarak, Demirköprü Barajı'nın batısına kadar uzanan yaklaşık 30-35 km. uzunlukta ve 10-15 km. genişlikteki bu alan, Türkiye'nin en genç yanardağlarının yoğun halde bulunduğu bir bölgedir ve volkan konileri, kraterler, lav akıntıları ve bazaltik cüruf lar aktüel volkan görünümündedirler. Kula yöresi, milattan önceki tarihsel zamanlarda bile araştırmaların ilgisini çekmiştir. Örneğin, 2000 yıl kadar önce bu bölgeyi dolaşan ünlü tarihçi Strabon, Kula bölgesine "Katakekaumene" (Yanık ülke) adını vermiş ve daha sonra pek çok araştırmacı bu bölgeyi ziyaret etmiştir. Bugün bile sahada dolaşan araştırmacılar, en son 15-20.000 yıl önce patlamış ve km'lerce geniş bir alana lavlarını, cüruf larını yaymış olan yanardağları gördükçe ürpermekte ve çok yakında onların bu suskunluk döneminin sona ererek, yeniden faaliyete geçeceklerini düşünmektedirler. Volkan konileri, yaşları ve aşınma dereceleri bakımından bazı farklılıklar gösterirler. Özellikle daha yaşlı konilerde kraterler iri olup, daha genç konilerdeki kraterler nispeten küçüktür. Sayıları 70'i bulan bu konilerin en genç olanlar, yaklaşık 15-20.000 yıl önce etkin olmuşlardır ve güncel koni görünümündedirler. Halk bunlara "Divlit" adını vermektedir. Yapılan araştırmalar sonucu, bu volkanizmanın aralıklı 3 ayrı evrede oluştuğu saptanmıştır.

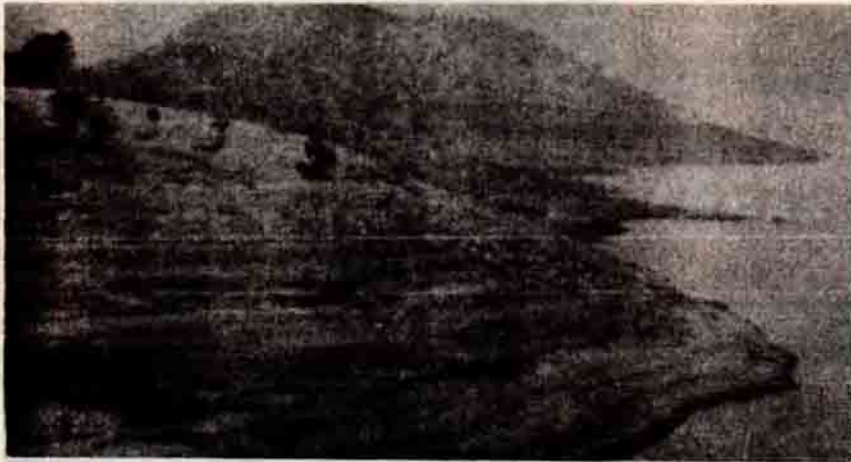
Yaklaşık 1-2 milyon yıl önce Kula bölgesinde, en eski volkanik evre ile bazaltik lavlar oluşmuştur ve altlarındaki daha yaşlı kaya birimleri üzerinde tepelerde yer

almışlardır. Daha genç olan 2. ve 3. evre lavlarından daha yüksekteki tepelerde yer alırlar. Volkan konileri, zamanın etkisiyle bozulmuş ve şekilleri yuvarlaklaşmıştır. İtalyan araştırmacılar tarafından lavlardan alınan örneklerde potasyon/argon yöntemi ile yapılan yaş tayinleri ile bunların yaklaşık 1,1 milyon yıl önce meydana geldikleri saptanmıştır. Daha sonra bir suskunluk dönemi başlamış ve günümüzden yaklaşık 200-300.000 yıl önce ikinci volkanik evre ile saha bir kez daha kızgın lav akıntıları, cüruf lar ve çeşitli bazaltik piroklastiklerle kaplanmıştır. Volkan konileri ve kraterler, birinci evreye kıyasla daha az aşınmış ve daha iyi korunmuşlardır. Konilerin bir kısmı iyice aşınmıştır ve ilk evreden çok daha şiddetli patlamalar meydana gelmiştir.

Kula volkanitlerinin üçüncü ve en yeni evresi ile oluşan volkan konileri, kraterler ve lav akıntıları tamamen güncel görünümündedirler. Lav akıntıları eski vadiler içinde ırmak gibi akararak, kilometrelerce yol katmışlardır. Yeni oluşmuş gibi tazedirler ve üzerlerinde bitki örtüsü bile henüz tam gelişmemiştir. Kraterlerden püsküren lavlar ve cüruf lar o denli dağınık ve karışık ki, tırmanmak ve üzerlerinde yürümek son derece güçtür. Lavlardan alınan örneklerde Almanya'da potasyum/argon yöntemi ile yapılan radyometrik yaş tayinleri ile 20.000 yıllık oldukları saptanmıştır.

İlkel insan ayak izleri, bu üçüncü en yeni volkanik evreye ait volkan konilerinden biri olan Divlit Tepe konisinin yakınında bulunmaktadır. Yaklaşık 20.000 yıl önce Divlit Tepe volkan konisi, önce ince taneli kül ve tüfler püskürtmüştü ve suskunluk dönemine geçerek sönmüştür. Çevreye saçılan bu ince taneli volkanik ürünler, daha sonra yağın yağmurların etkisiyle kalın bir çamur tabakasına dönüşmüştür. İşte bu esnada, bölgede yaşayan ilkel insanlar, çok güzel bir rastlantı ile bu çamurlar üzerinde çıplak ayakla yürümüşlerdir. Kısa bir süre sonra, volkan yeniden faaliyete geçmiş ve

* MTA Genel Müdürlüğü Jeoloji Dairesi



Demirköprü baraj gölü yakınında 3'üncü evre divlit tepesi konisi, yaklaşık 20.000 yıl önce ince taneli kül ve tüfler puskürtmüştür.

bu kez puskürttüğü siyah renkli bazaltik cürufur, çamurlar üzerindeki ayak izlerini örterek, yaklaşık 5-10 metre kalınlıkta bir örtü oluşturmuş ve bu değerli izlerin günümüze kadar korunmalarını sağlamışlardır. Ayak izlerinden başka, bu insanların taşıdıkları yükleri yere koymalarıyla meydana gelen yük izleri, olasılıkla, köpek gibi hayvanların ayak izleri, hatta insanların yere oturma izleri bile görülmektedir. Ayak izlerini bırakan ilkel insanların adımlarının uzunluğu, ortalama 75-80 cm'dir. Fosil ayak izleri, 41-42 numara büyüklükte ayaklara aittir ve ıslak zeminde ayağın kayması sonucu daha büyük görüldüğü belirlenmiştir. İzlerden ikisi, yan yana yürümüş iki ilkel insana aittir. Bunlar tepeden vadiye doğru yürümüşlerdir. Bir de küçük çocuk izi olup, bu da tepeye doğru ters yönde yürümüştür. İzler oluştuktan sonra, Divlit Tepe yanardağından çıkan ve onların üzerinde bir örtü meydana getirerek korunmalarını sağlayan bazaltik cürufur; briket imalinde ve inşaat işlerinde kullanılmaktadır. Çok iyi bir rastlantı sonucu, 1968 yılında bu örtü tabakası, cürufur sahadan dozerlerle kazılıp alınırken izler meydana çıkmış, ancak o tarihten bu yana, bu çok değerli doğal anıt tahrip edilmeye başlanmıştır. Maden Tetkik ve Arama Genel Müdürlüğü elemanları, kimi zaman sahadan çıkarılarak yurt dışına müzelerle kaçırılan, kimi zaman da çevredeki köylüler tarafından hatıra olarak evlere alınan bu ayak izlerinin sahadan uzun süre korunamayacağını anıyarak, bunlardan yaklaşık 60 tanesini çıkarıp, aynı genel müdürlüğe ait "Tabiat Tarihi Müzesine" taşıyıp, sergilemişlerdir. Ayrıca sahadan cürufur işletmesi yapılırken, bu izlerin bir kısmı yok edilmiştir. Çeşitli uğraşlar sonucunda bu bölge Türk Tarih Kurumu, Eski Eserler Genel Müdürlüğü tarafından SİT alanı ilan edilmiş, devlet korumasına alınmış ve her türlü faaliyet men edilmiştir. Ancak sahanın tel örgüyle çevrilmemesi ve bekçi bulunmaması nedeniyle, yine de bu değerli izler yavaş yavaş yok olmaktadır. Bölge ileride bir milli parka dönüştürüldüğünde, izler daha iyi korunabileceklerdir.

Tüm dünyada, ülkemizdekinden başka Fransa'da, İtalya'da ve Macaristan'da olmak üzere sadece 4 yerde ilkel insan fosil ayak izleri bulunmaktadır. Ancak, diğer ülkelerdeki izler, ülkemizdekiler kadar çok sayıda ve birden fazla ferde ait değildirler. Ayrıca, diğer ülkelerdeki ayak izlerinin kaç bin yıl önce yaşayan ilkel in-

sanlara ait oldukları henüz tam belirlenememiş olmasına karşın, Türkiye'deki bu izleri, yaklaşık 20.000 yıl önce yaşayan ilkel insanların bıraktıkları saptanmıştır. Zira izlerin yakınındaki volkanik lavlarından alınan örneklerin laboratuvarında, yaş belirleme ölçümlerinde 20.000 yıl yaşlı oldukları bulunmuştur. Ölçümlerde en çok ± 5000 yıllık bir hata payı olduğu göz önüne alındığında, bu izlerin en çok 25.000, en yeni olarak ± 15000 yıllık oldukları ortaya çıkmaktadır.

İlkel insan topluluklarının geçirdiği çağlar içinde en uzununu, Eski Taş Devri (Paleolitik Çağ) dir. İnsanın doğada ortaya çıktığı dördüncü zaman başlarında iklim, tatlı ve ılıktı. Her taraf gür ormanlarla kaplıydı ve soyu bugün tükenmiş hayvanlar yaşamaktaydı. Daha sonra iklim değişerek, kuzeyden gelen buzullar Avrupa ve Kuzey Amerika'yı kaplamış ve bu çetin ortamda insan oğlu, mağaralarda ve ağaç kavuklarında yaşamaya başlamıştır. Eski Taş Çağı başlarında ilkel sürüler halinde yaşayan insanlar, yüzyıllar ilerledikçe taşlardan kesici ve delici aletler yapmaya başlamış, ateşi keşfetmiş ve hızla gelişmeye başlamışlardır. Eski Taş Çağı'nın son dönemleri ise milattan önce 40.000-12.000 yılları arasında yer almaktadır. Bu insanların bıraktıkları kültür belgeleri, genellikle taş baltalar, kesici ve delici aletler ve mağaralarda yaptıkları resimlerdir. Afrika'da, İspanya'da, Fransa'da ve son yapılan araştırmalarla Anadolu'daki mağaralarda (Antalya'da Beldibi, Belbaşı, Öküzini, Kumbucağı; Alanya'da Kadini, İsparta'da Kapalıin; Hatay-Samandağ'da Mağaracık; Adıyaman'da Palanlı mağaraları) görülen boyalı resimler, insanlığın evrimini belirleyen ve insan düşüncesinin daha bu zamanlarda olgun bir düzeye eriştiğini simgeleyen belgelerdir.

Milattan önce 12.000-7.000 yılları arasında ise Orta Taş Çağı (Mezolitik Çağ) yer alır. Bu çağın da Anadolu'daki varlığı, yine Antalya dolaylarındaki mağaralarda bulunmuş olan belgelerden anlaşılmaktadır.

Demirköprü Barajı yakınındaki arazide bulunan ilkel insan fosil ayak izleri de, büyük bir olasılıkla Eski Taş Çağı'nda (ya da Orta Taş Çağı) yaşayan ilkel insanlar tarafından bırakılan bir belgedir. Ancak, doğaya bir rastlantı sonucu sunulan bu güzel hediye, bugün yavaş yavaş yok olmaktadır. Bu bölgenin bir açık hava müzesine dönüştürülmesi ve bu kıymetli doğa belgesinin korunması gerekmektedir.